

# TECHNICAL VIEW: TUẦN 16-20/12/2019

THỊ TRƯỜNG & CHIẾN LƯỢC ĐẦU TƯ – PHÂN TÍCH CỔ PHIẾU CHỌN LỌC

**13/12/2019**

Phòng Tư vấn VIETSTOCK  
[ [TV@vietstock.vn](mailto:TV@vietstock.vn) ]



BÁO CÁO PHÂN TÍCH 2019

## PHÂN TÍCH THỊ TRƯỜNG: TUẦN 16-20/12/2019

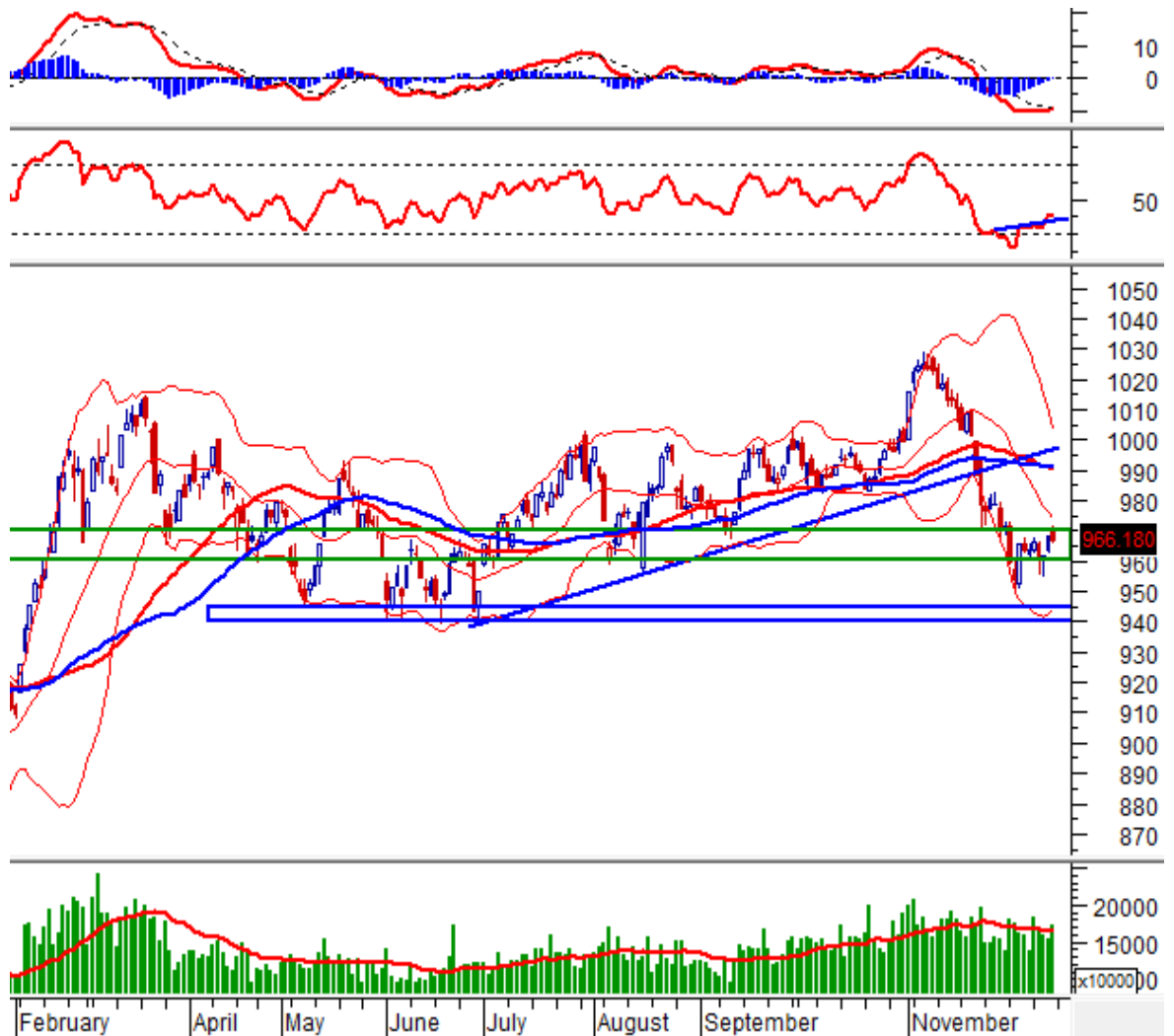
### Phân tích kỹ thuật chứng khoán Việt Nam: Tuần 16-20/12/2019

Chiến lược đầu tư & Phân tích kỹ thuật chuyên sâu thị trường chứng khoán Việt Nam.

#### VN-Index - Tích lũy tại vùng 960-970 điểm

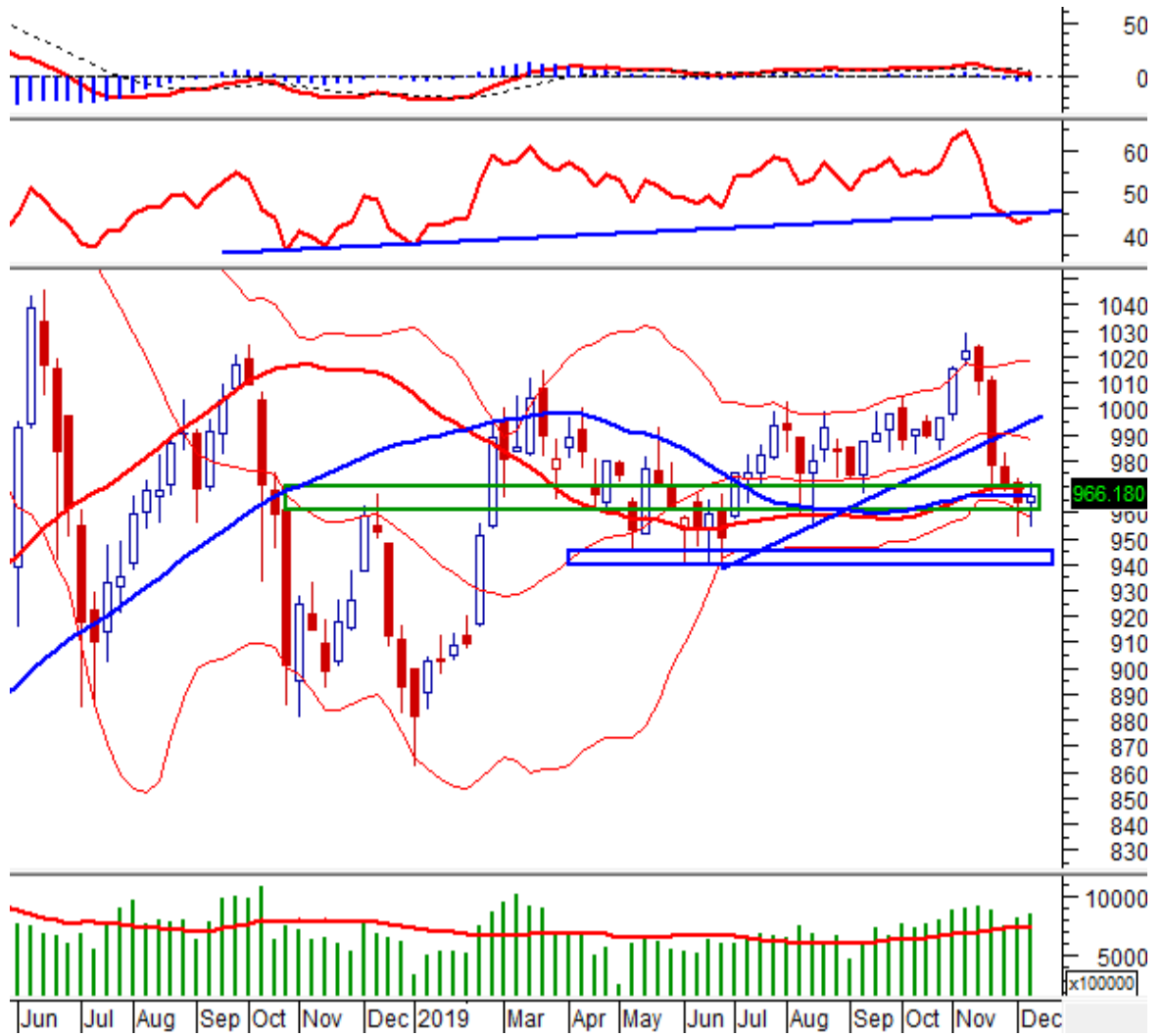
VN-Index liên tục rung lắc tại vùng 960-970 điểm (hội tụ với SMA 250 ngày) trong tuần qua và với mẫu nền gần giống Dark Cloud Cover trong phiên ngày 13/12/2019, nhiều khả năng chỉ số sẽ có điều chỉnh trong phiên đầu tuần tới song vẫn chỉ là một nhịp giằng co tại vùng 960-970 điểm bởi chỉ số đã tạo nền tốt tại đây.

Chỉ báo MACD đã cho mua trở lại chứng tỏ triển vọng của chỉ số đã lạc quan hơn.



Theo khung thời gian tuần, VN-Index đã tạo mẫu hình High Wave và tăng điểm trở lại, qua đó một phần hàm ý về sự chững lại của nhịp giảm trước đó. Với hỗ trợ tại vùng 960-970 điểm hội tụ với các đường SMA 50, 65 tuần và Lower Band Bollinger Bands, khả năng chỉ số tiếp tục có rung lắc trở lại trong tuần tới tăng lên.

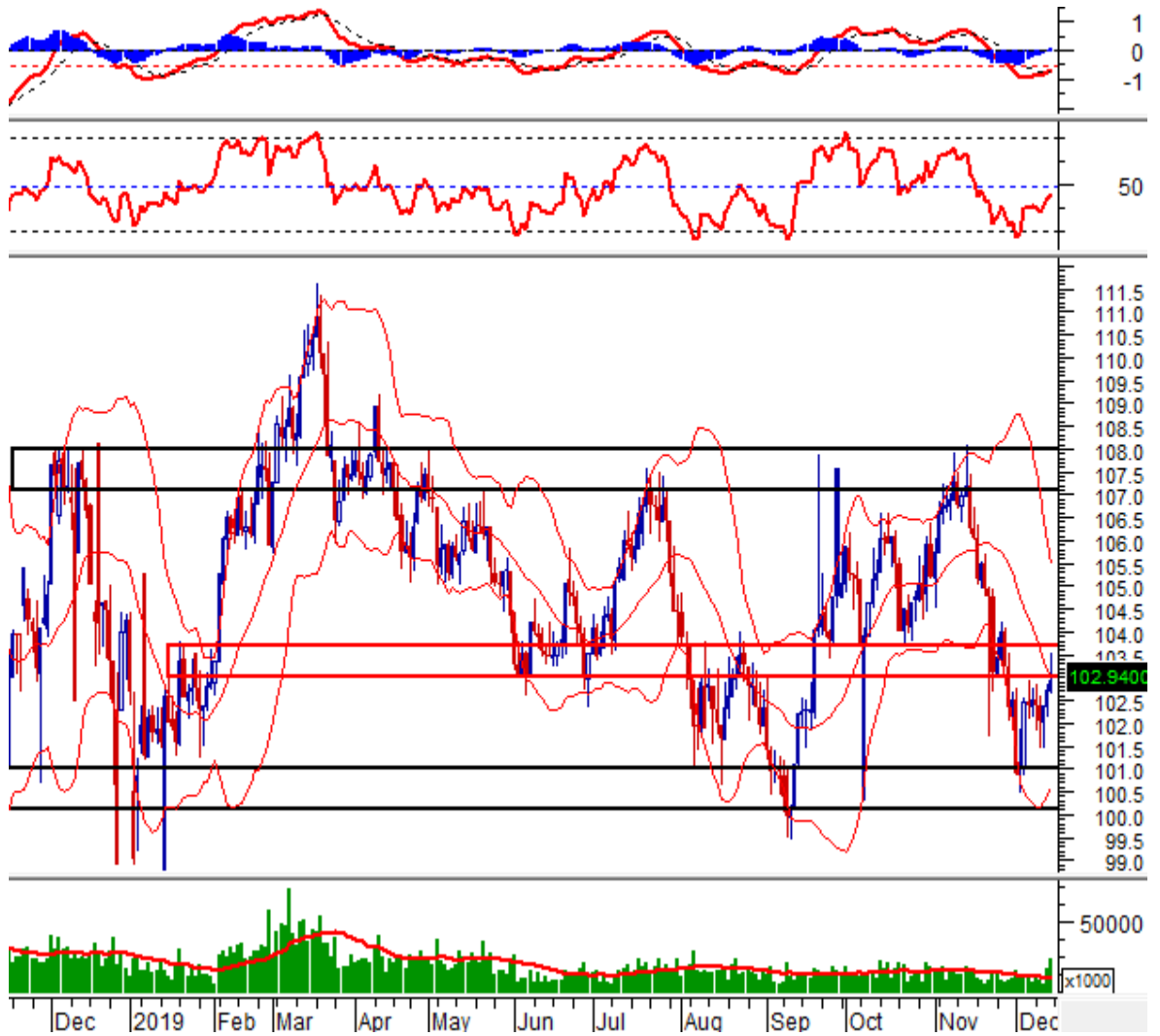
Chỉ báo Relative Strength Index đã tăng trở lại chứng tỏ chỉ báo vẫn chưa thực sự rời khỏi trendline tăng từ tháng 10/2018 tới nay. Mặt khác, MACD chưa rời khỏi ngưỡng 0 chứng tỏ tình hình vẫn khá lạc quan.



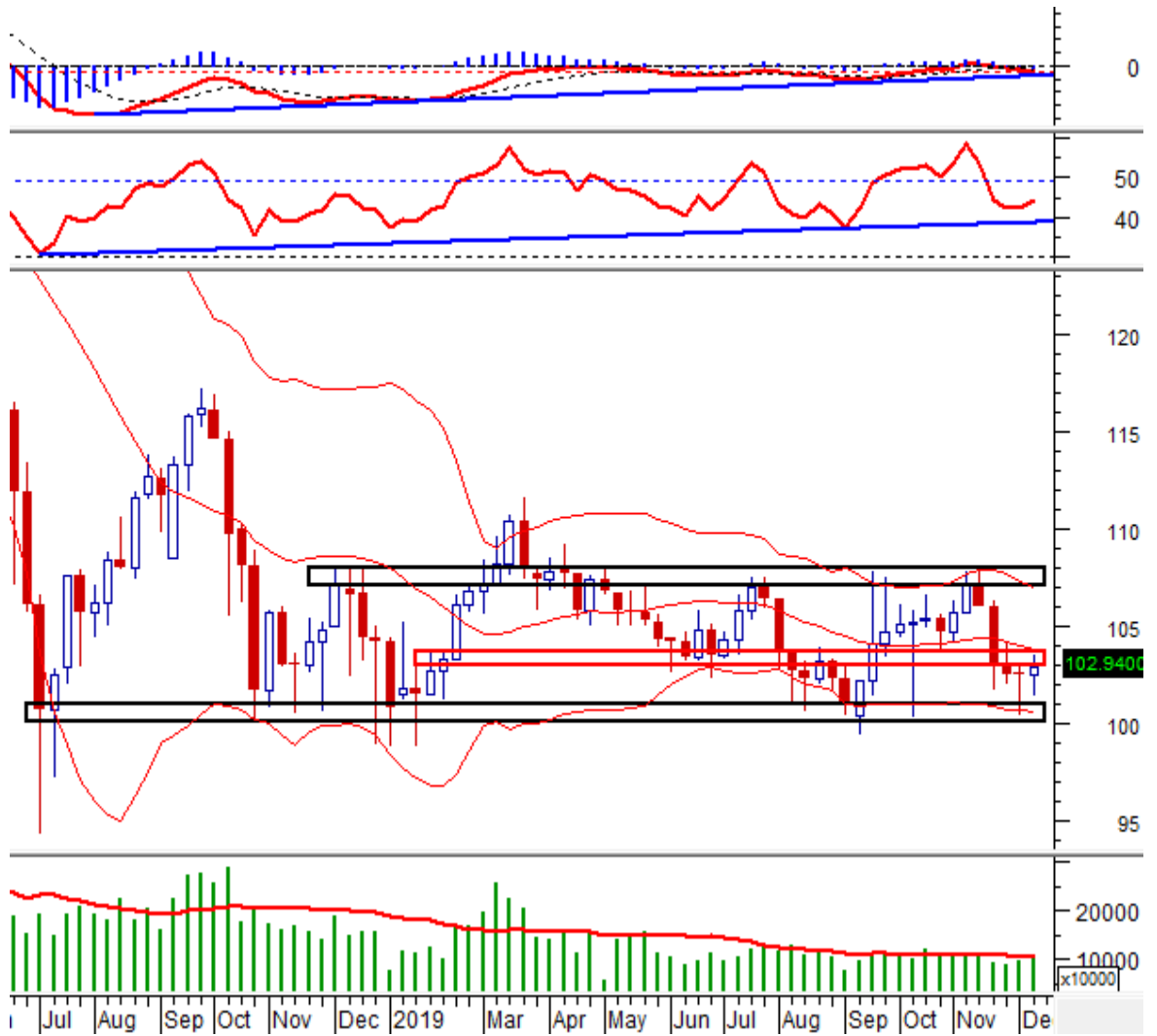
**HNX-Index - Shooting Star đã xuất hiện**

HNX-Index tạo cây nến Shooting Star trong phiên ngày 13/12/2019 sau khi kiểm định vùng 103-103.7 điểm (đáy cũ tháng 06/2019 và đỉnh cũ tháng 01, 08/2019) chứng tỏ áp lực bán tại đây vẫn khá lớn, đồng thời cho thấy sự đảo chiều trong ngắn hạn ở tâm lý nhà đầu tư.

Vùng 100-101 điểm sẽ là hỗ trợ mạnh của chỉ số nếu nhịp điều chỉnh có trở lại.

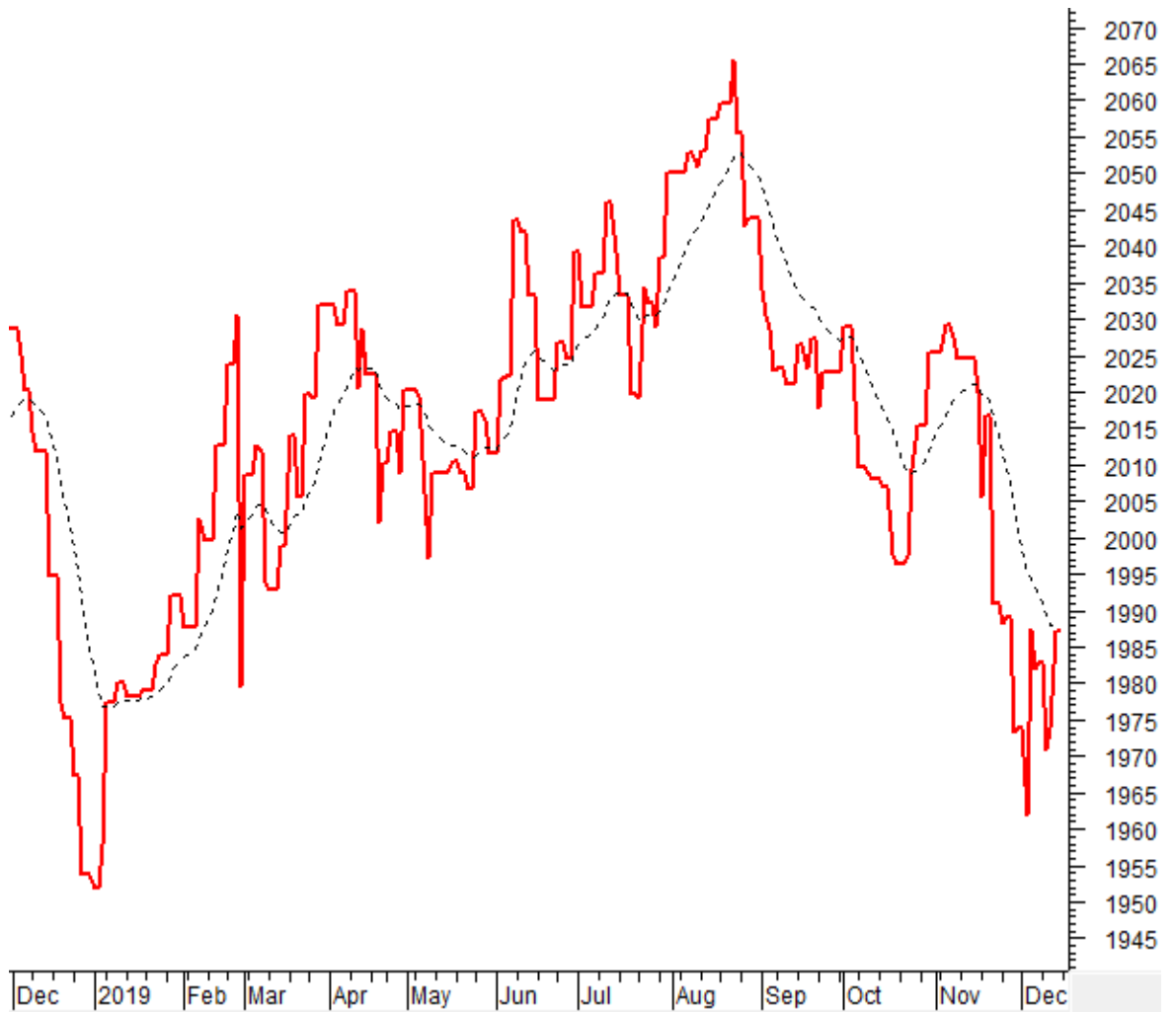


Theo khung thời gian tuần, chỉ số cũng đã tạo cây nến High Wave cùng thanh khoản cải thiện so với 3 tuần trước đó chứng tỏ bên mua đang dần chiếm lại ưu thế. Chỉ báo Relative Strength Index đã rơi khỏi mốc 50 và song vẫn chưa rơi khỏi trendline hỗ trợ cho thấy triển vọng của chỉ số vẫn khá tích cực.



### Phân tích Dòng tiền

**Biến động của dòng tiền thông minh:** VS-NVI VN tăng nhưng vẫn nằm dưới đường EMA 20 ngày. Nếu trạng thái này vẫn duy trì trong những phiên tới thì rủi ro sụt giảm bất ngờ (thrust down) sẽ gia tăng.



**Biến động của dòng tiền từ khối ngoại:** Khối ngoại bán ròng trong phiên giao dịch ngày 13/12/2019. Nếu nhà đầu tư nước ngoài duy trì hành động này trong những phiên tới thì chỉ số sẽ khó có được sự hồi phục mạnh mẽ.

## PHÂN TÍCH CỔ PHIẾU: Tuần 16-20/12/2019

**Tuần 16-20/12/2019: 10 cổ phiếu “nóng” dưới góc nhìn PTKT của Vietstock**

**Các cổ phiếu “nóng” được phân tích trong báo cáo của Phòng Tư vấn Vietstock gồm: AAA, BVH, GAS, HII, MSN, PVD, STB, TCH, VNM và VPB.**

Các cổ phiếu này được chọn lọc theo các tín hiệu phân tích kỹ thuật, khuyến nghị của Vietstock Trader, thanh khoản... Các phân tích dưới đây có thể phục vụ cho mục đích tham khảo trong ngắn hạn cũng như dài hạn.

### AAA - CTCP Nhựa An Phát Xanh

Sau khi rơi khỏi kháng cự tại vùng 14,400-14,700, nhịp giảm ở AAA đã chứng lại khi giá liên tục tạo các mẫu hình nến thân nhỏ cùng nến mờ dài, đồng thời khối lượng sụt giảm mạnh và liên tiếp nằm dưới mức trung bình 20 phiên chứng tỏ áp lực bán đã yếu dần.

Mặt khác, giá cũng đã rơi về gần hỗ trợ mạnh ở vùng 13,100-13,600 (đáy cũ tháng 10/2018), chỉ báo Stochastic Oscillator cho mua trở lại ở vùng oversold, MACD histogram cho dấu hiệu tạo phân kỳ giá lên cho thấy khả năng giá có hồi phục trở lại tăng lên. Song với kháng cự tại vùng 14,400-14,700 thì kịch bản giá có rung lắc giữa 2 vùng đang được ủng hộ.



### BVH - Tập đoàn Bảo Việt

Sau khi rơi khỏi mẫu hình chữ nhật trong phiên ngày 02/12/2019 với phiên breakout hoàn hảo (cây nến dài cũng khối lượng bứt phá trên trung bình 20 phiên), BVH đã liên tiếp sụt giảm ở những phiên tiếp theo và rơi khỏi hỗ trợ mạnh là đáy cũ tháng 02, 07/2018 (tương đương vùng 66,700-68,800), đồng thời đạt tới mục tiêu ở vùng quanh mốc 65,000).

Hiện tại, giá đã có hồi phục trở lại trong phiên 10/12/2019 với cây nến Bullish Belth Hold, song nhiều khả năng đây chỉ là phiên pullback về vùng hỗ trợ trên. Nếu giá vượt lên trở lại trên vùng này thì triển vọng của cổ phiếu sẽ lạc quan hơn.



### **GAS - Tổng Công ty Khí Việt Nam - CTCP**

Sau khi tạo mẫu hình nền Evening Doji Star trong phiên ngày 19/11/2019 tại ngưỡng kháng cự là vùng 107,500-108,500 (đỉnh cũ tháng 07/2019) thì GAS đã rút khỏi đường trendline giảm dài hạn và giảm liên tục.

Hiện GAS đang tích lũy trở lại tại vùng 96,800-98,500 (tương đương với đáy cũ tháng 06/2019) và tạo mẫu hình nền Morning Doji Star trong phiên ngày 07/12/2019 cho thấy tâm lý nhà đầu tư đã tích cực hơn.

Tuy nhiên, điểm tiêu cực là GAS đã rơi khỏi trendline tăng từ tháng 07/2018 tới nay tại phiên ngày 28/11/2019, đồng thời cho tín hiệu xác nhận trong phiên tiếp theo chứng tỏ triển vọng trung hạn của giá không mấy tích cực. Song với tình hình hiện tại thì một nhịp hồi trở lại về middle Bollinger Bands có thể được kỳ vọng trong những phiên tới.





### HII - CTCP An Tiên Industries

Sau khi tạo mẫu hình nến Bullish Engulfing trong phiên ngày 12/12/2019 cùng khối lượng đột biến báo hiệu sự trở lại của nhịp tăng, HII đã tạo mẫu hình nến Bullish Belt Hold trong phiên tiếp theo. Tuy nhiên, giá cần vượt được kháng cự ở vùng 10,000-10,300 thì triển vọng của cổ phiếu mới lạc quan hơn.

Dải Bollinger Bands chưa có dấu hiệu bung nén cho thấy xu hướng sideways vẫn đang là chủ đạo.



### **PVD - Tổng Công ty cổ phần Khoan và Dịch vụ khoan Dầu khí**

Sau khi rút khỏi vùng 17,000-17,500 (đáy cũ tháng 09/2019), PVD đã trở lại với xu hướng giảm và đang dao động trong kênh giảm hơn 2 tháng qua. Middle Bollinger Bands cắt xuống SMA 50, 200 ngày và SMA 50 ngày cũng đã cắt xuống SMA 200 ngày cho thấy xu hướng giảm trung hạn đang chi phối.

Mặt khác, PVD cũng đã đâm thủng hỗ trợ mạnh ở vùng 15,300-15,900 (đáy cũ tháng 03, 08/2019) trong phiên ngày 02/12/2019 cho thấy rủi ro tăng lên, và đã được xác nhận trong phiên ngày 10/12/2019.

Hiện tại, giá đã tạo mẫu hình nền Piercing Line trong phiên ngày 12/12/2019 sau khi giá đã test hỗ trợ là cận dưới kênh giảm hội tụ đáy cũ tháng 10/2018 (tương đương vùng 13,400-13,900). Điều này chứng tỏ khả năng giá có hồi phục trở lại về vùng 15,300-15,900 tăng lên.

Khối lượng tạo phân kỳ với giá, chỉ báo Relative Strength Index tạo phân kỳ giá lên và rời khỏi vùng oversold cũng hàm ý điều này.



### STB - Ngân hàng TMCP Sài Gòn Thương Tín

Sau khi rút khỏi rớt khỏi cận dưới của kênh đi ngang (tương đương 10,000-10,100) với cây nến Black Opening Marubozu trong phiên ngày 03/12/2019, STB đã liên tục điều chỉnh và rơi về hỗ trợ mạnh ở vùng 9,700-10,000 (đáy cũ tháng 07/2018). Mặt khác, đáy cũng là mục tiêu của mẫu hình Symmetrical Triangle trước đó cho thấy khả năng giá có phục hồi tăng lên.

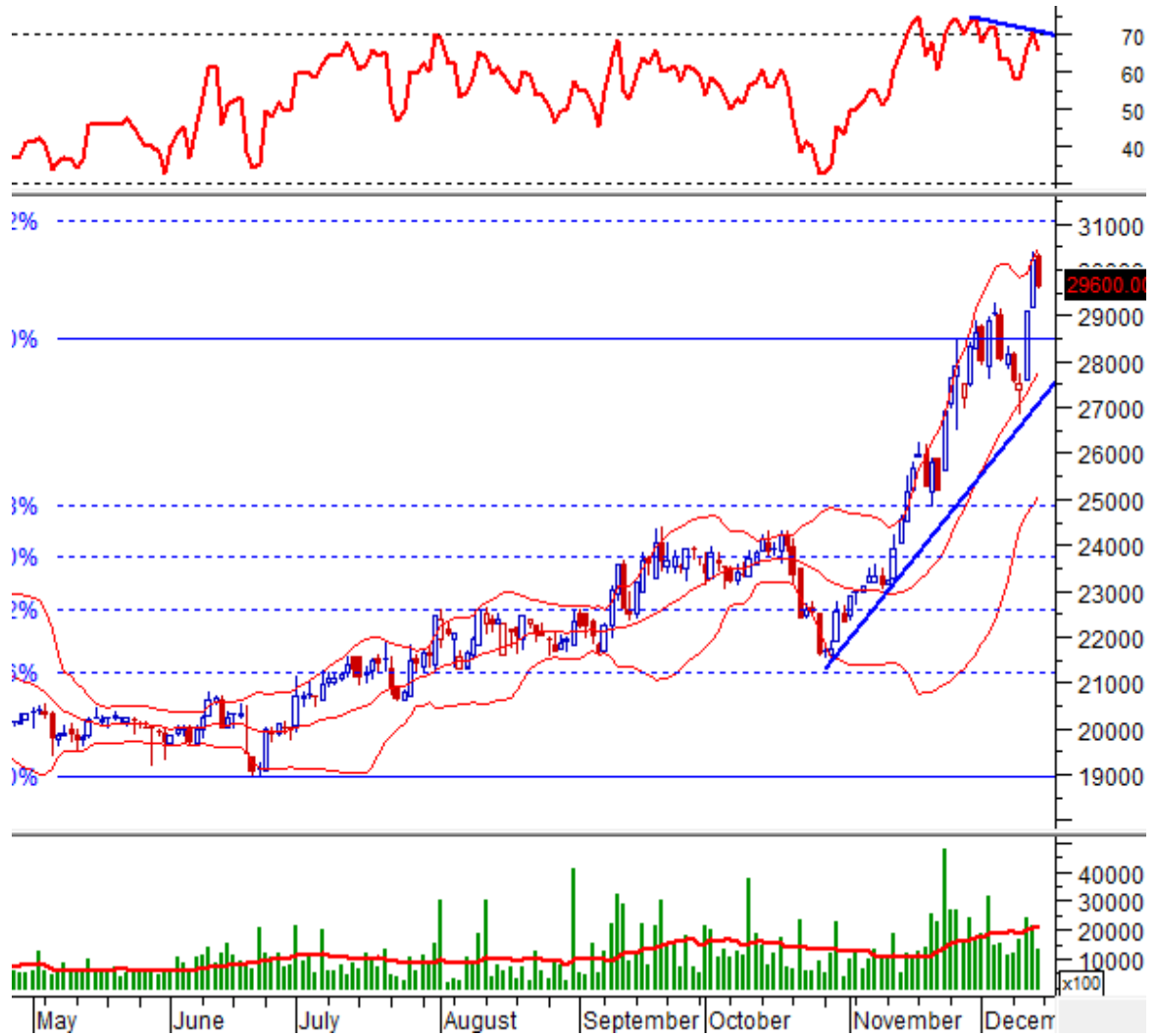
Mẫu nến One White Soldier xuất hiện trong phiên ngày 04/12/2019 hàm ý về sự kết thúc của nhịp điều chỉnh. Hiện tại, STB đang tích lũy trở lại tại vùng trên với khối lượng thấp dưới mức trung bình 20 phiên, song với MACD histogram cho tín hiệu tạo phân kỳ giá lên và MACD cho mua trở lại, triển vọng của giá đã tích cực hơn.



### TCH - CTCP Đầu tư Dịch vụ Tài chính Hoàng Huy

Sau khi TCH đã tạo mẫu hình nền Morning Star trong phiên ngày 11/12/2019 tại hỗ trợ ở middle Bollinger Bands và ngưỡng Fibonacci Projection 78.6%, TCH đã tăng mạnh và vượt đỉnh cũ tháng 12/2019. Tuy nhiên mẫu hình nền Dark Cloud Cover xuất hiện trong ngày 13/12/2019 dự báo sự kết thúc của nhịp tăng này.

Chỉ báo Relative Strength Index đã rút khỏi vùng overbought và xuất hiện tín hiệu phân kỳ giá xuống nên rủi ro càng gia tăng. Đỉnh cũ tháng 12/2019 (tương đương với Fibonacci Retracement 100%) sẽ là hỗ trợ của giá trong ngắn hạn.

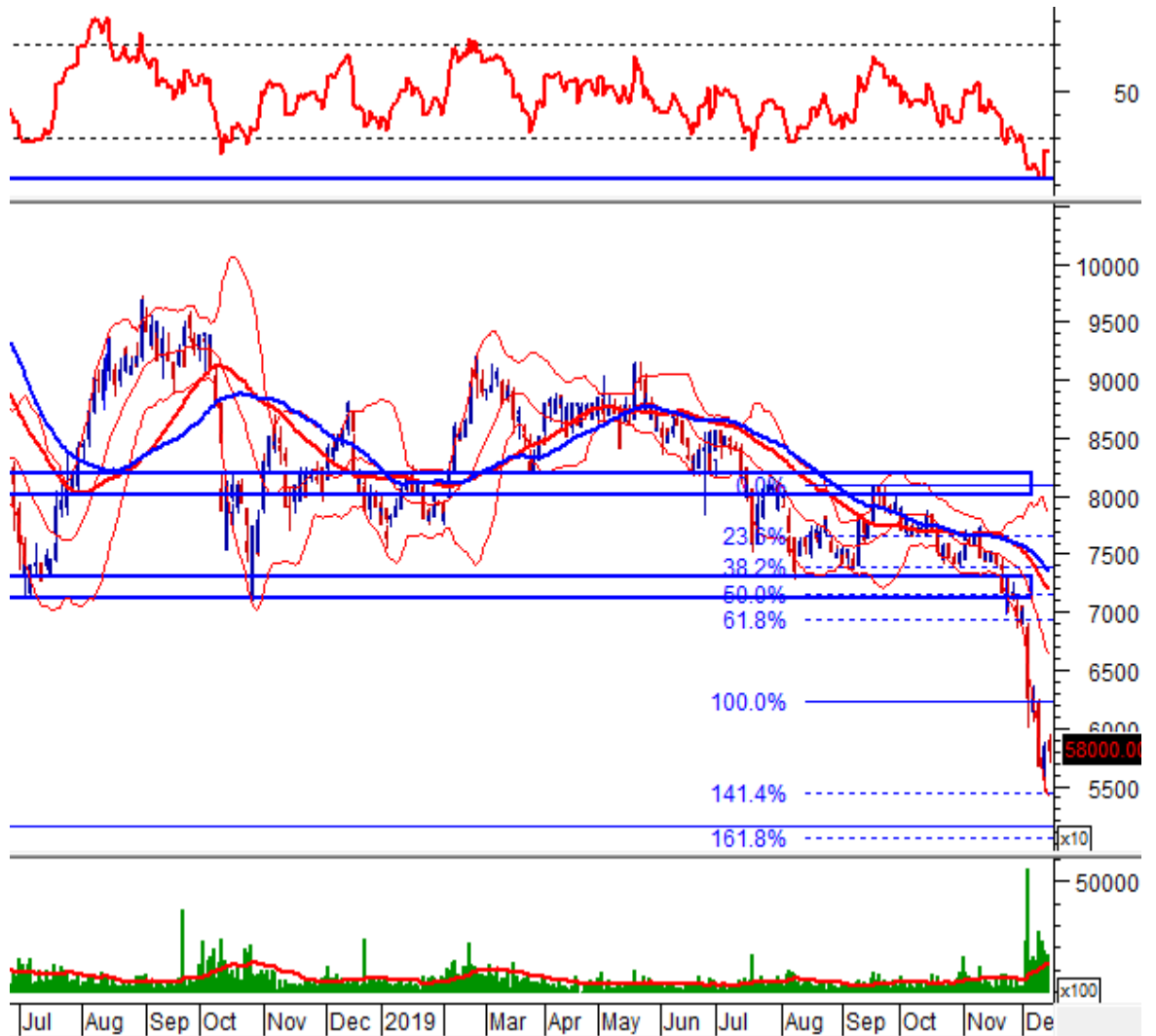


### MSN - CTCP Tập đoàn Masan

Sau khi rút khỏi vùng 71,100-73,000, MSN đã chính thức bước vào xu hướng giảm. Tuy nhiên, tại ngưỡng Fibonacci Projection 141.4%, giá đã tạo tổ hợp nến Morning Star trong phiên ngày 14/12/2019 dự báo về sự kết thúc của nhịp tăng trước đó.

Song giá đã giảm trở lại trong phiên kế tiếp chứng tỏ nhiều khả năng giá đang kiểm định trở lại tại hỗ trợ này. Nếu test thành công thì mẫu hình hai đáy sẽ được hình thành và một nhịp hồi về ngưỡng Fibonacci Projection 100% khả năng cao sẽ xuất hiện.

Chỉ báo Relative Strength Index đã rơi về vùng oversold và hồi phục sau khi chạm đáy cũ tháng 11/2015 cho thấy triển vọng của giá đã tích cực hơn.



### VNM - CTCP sữa Vinamilk

Sau khi tạo mẫu hình nến Bullish Engulfing trong phiên ngày 04/12/2019 nhờ vào lực cầu từ hỗ trợ ở vùng 115,500-118,600 (đáy cũ tháng 12/2018, 08/2019), đồng thời hàm ý về sự kết thúc của nhịp điều chỉnh trước đó, VNM đã rơi trở lại về vùng này và tạo mẫu hình nến Tweezers Bottom hàm ý về sự xác nhận tạo đáy tại đây.

Tuy nhiên, mẫu hình nến Evening Star xuất hiện trong phiên 13/12/2019 cho thấy nhịp hồi đã kết thúc và giá sẽ rơi trở lại kiểm định hỗ trợ ở vùng 115,500-118,600 một lần nữa, đồng thời cho thấy nhiều khả năng giá đang tích lũy tạo nền giữa hai ngưỡng Fibonacci Retracement 78.6% và 100%.

Khối lượng liên tục duy trì ở mức thấp dưới trung bình 20 phiên cũng 1 phần hàm ý điều này.



**VPB - Ngân hàng TMCP Việt Nam Thịnh Vượng**

Sau khi rơi khỏi cận trên kênh tăng bị phá vỡ hội tụ với đáy cũ tháng 11/2019 trong phiên ngày 14/11/2019, đồng thời nhận tín hiệu xác nhận trong phiên ngày 20/11/2019, VPB đã chính thức rơi vào xu hướng giảm.

Hiện tại, sau khi giá đã có hồi phục mạnh mẽ trong phiên ngày 04/12/2019, VPB đã tạo cây nến Shooting Star sau khi test lại kháng cự mạnh tại vùng 19,500-20,200 (vùng tạo bởi hai ngưỡng Fibonacci Retracement 50% và 61.8%, hội tụ với cận dưới kênh tăng và đường SMA 200 ngày). Điều này cho thấy triển vọng của cổ phiếu vẫn chưa tích cực và khả năng cao nhịp hồi đã kết thúc trên cổ phiếu.



Kết thúc báo cáo.



## I KHUYẾN CÁO

Báo cáo này chỉ nhằm mục đích cung cấp thông tin. Thông tin trên báo cáo được Vietstock thu thập từ những nguồn đáng tin cậy nhưng chưa được xác minh một cách độc lập; Vietstock không đại diện hay đảm bảo và không chịu bất kỳ trách nhiệm hay nghĩa vụ nào về tính xác thực và hoàn thiện của thông tin đó.

Không một thông tin hay ý kiến nào đưa ra cấu thành một lời giới thiệu hay lời mời giới thiệu, chào mua hoặc bán bất kỳ chứng khoán, các khoản đầu tư nào, hay các quyền chọn, hợp đồng tương lai, các loại chứng khoán phái sinh liên quan đến các chứng khoán và các khoản đầu tư đó. Thông tin thu thập không nhằm mục đích đưa ra lời khuyên đầu tư cho cá nhân và nó cũng không nhắm đến những mục tiêu đầu tư cụ thể, tình hình tài chính và những nhu cầu cụ thể của bất kỳ ai nhận được bản báo cáo này.

Các ý kiến trong báo cáo hoàn toàn do Phòng Tư vấn của Vietstock đưa ra và có thể thay đổi mà không cần báo trước.

© Bản quyền thuộc Vietstock 2019. Không một phần nào trong báo cáo này được phép làm lại, sửa chữa lại, hay được chuyển giao dưới bất kỳ hình thức hay phương pháp nào như điện tử, kỹ thuật, sao chép, ghi âm hay những hình thức khác mà không được sự cho phép của Vietstock.