

TECHNICAL VIEW: TUẦN 23-27/12/2019

THỊ TRƯỜNG & CHIẾN LƯỢC ĐẦU TƯ – PHÂN TÍCH CỔ PHIẾU CHỌN LỌC

20/12/2019

Phòng Tư vấn VIETSTOCK
[TV@vietstock.vn]



BÁO CÁO PHÂN TÍCH 2019

PHÂN TÍCH THỊ TRƯỜNG: TUẦN 23-27/12/2019

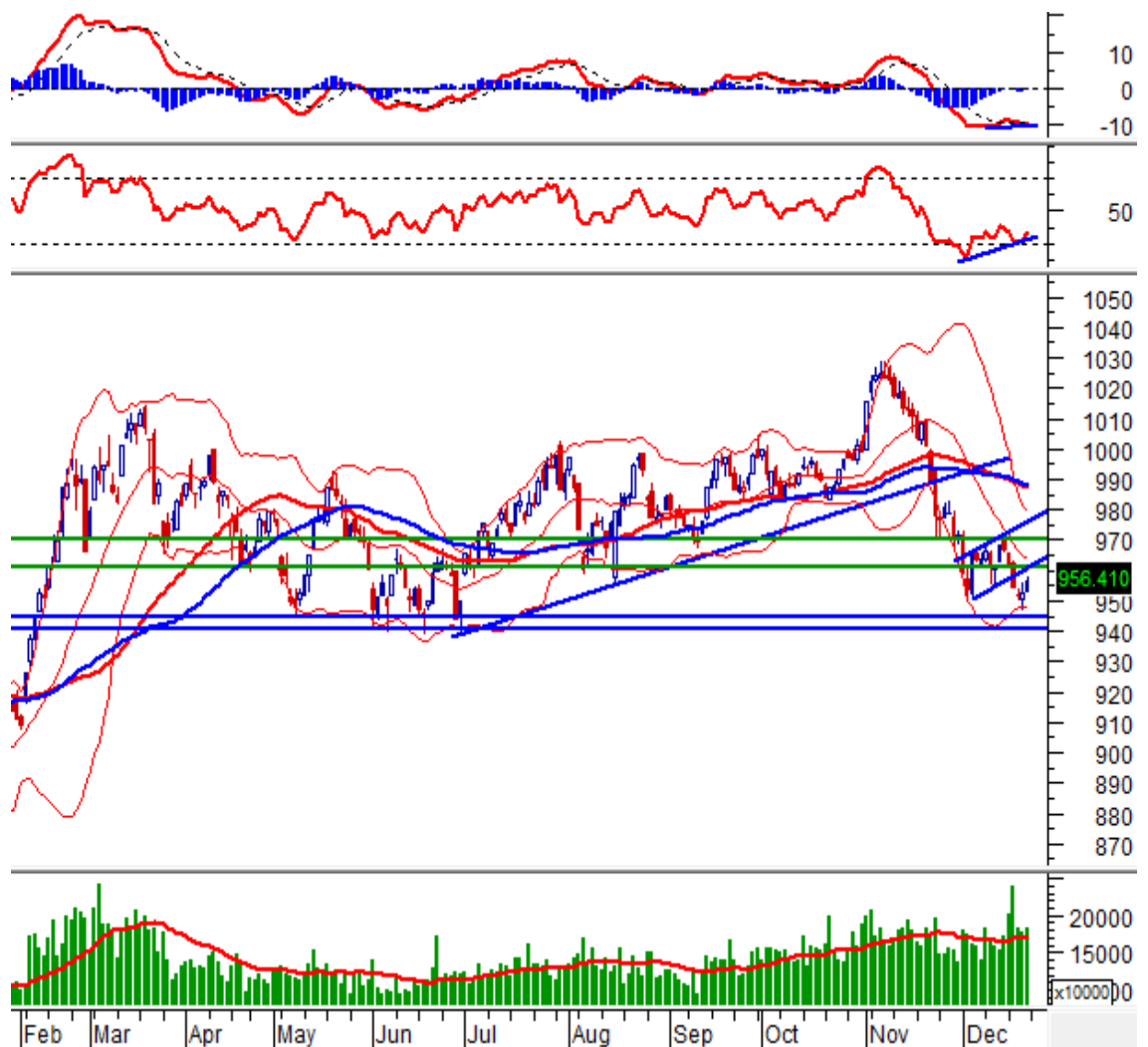
Phân tích kỹ thuật chứng khoán Việt Nam: Tuần 23-27/12/2019

Chiến lược đầu tư & Phân tích kỹ thuật chuyên sâu thị trường chứng khoán Việt Nam.

VN-Index - Three Outside Up xuất hiện

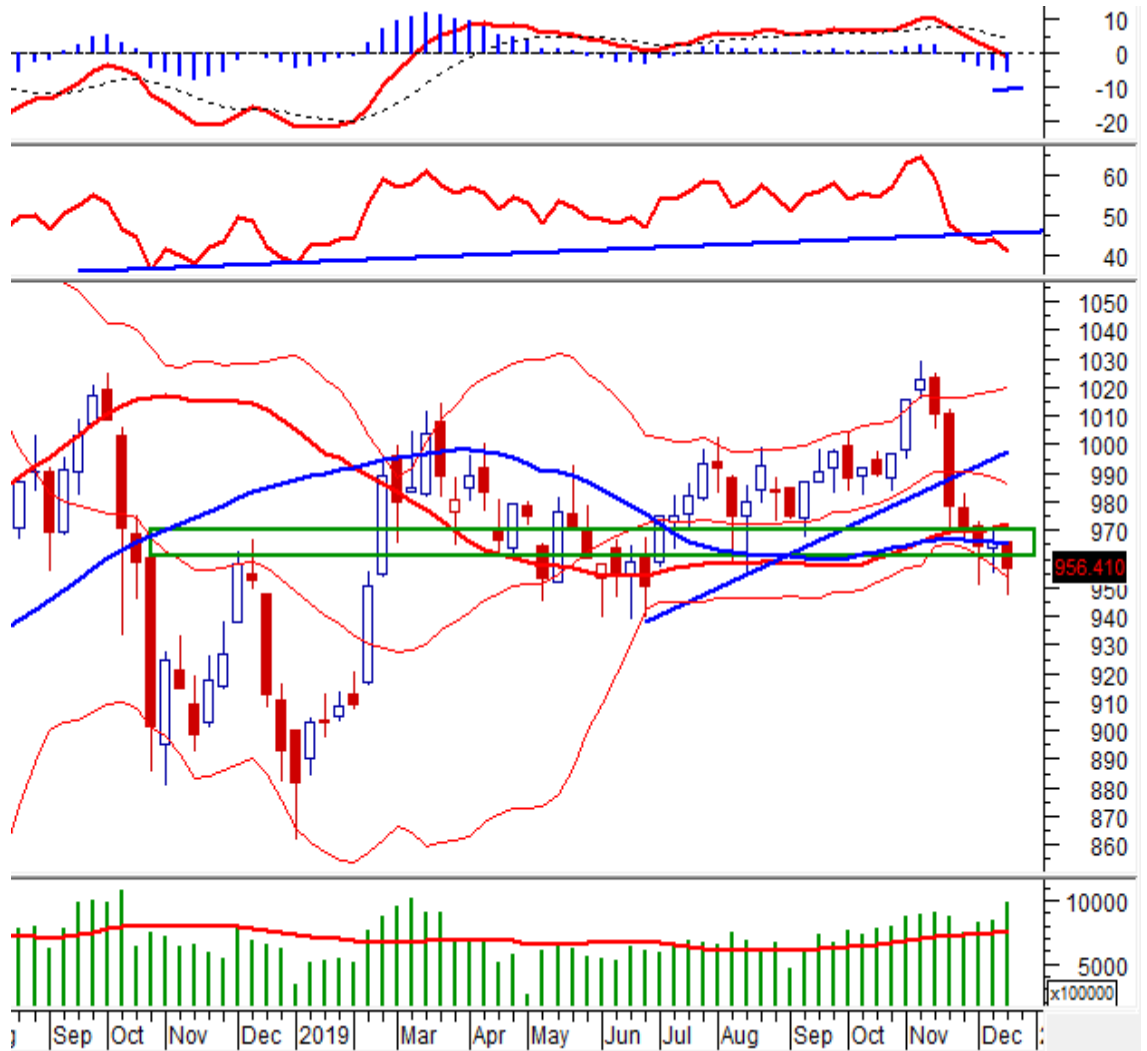
VN-Index tiếp tục tăng điểm và hiện đang tạo tổ hợp nến Three Outside Up trong phiên ngày 20/12/2019 cho thấy tâm lý của nhà đầu tư đang dần lạc quan trở lại.

Mặt khác, các chỉ báo như MACD và Relative Strength Index đều đang tạo phân kỳ dương. Nếu chỉ số duy trì được trạng thái này đến hết phiên thì triển vọng ngắn hạn sẽ khá tích cực. Vùng 960-970 điểm (hội tụ với middle Bollinger Bands) sẽ là kháng cự mạnh với nhịp tăng hiện tại của chỉ số.



Tuy nhiên, nếu nhìn theo góc độ tuần thì dấu hiệu dừng lại ở nhịp giảm trước đó vẫn chưa xuất hiện khi chỉ số bám vào Lower Band của Bollinger Bands, đồng thời rơi khỏi vùng 960-970 điểm.

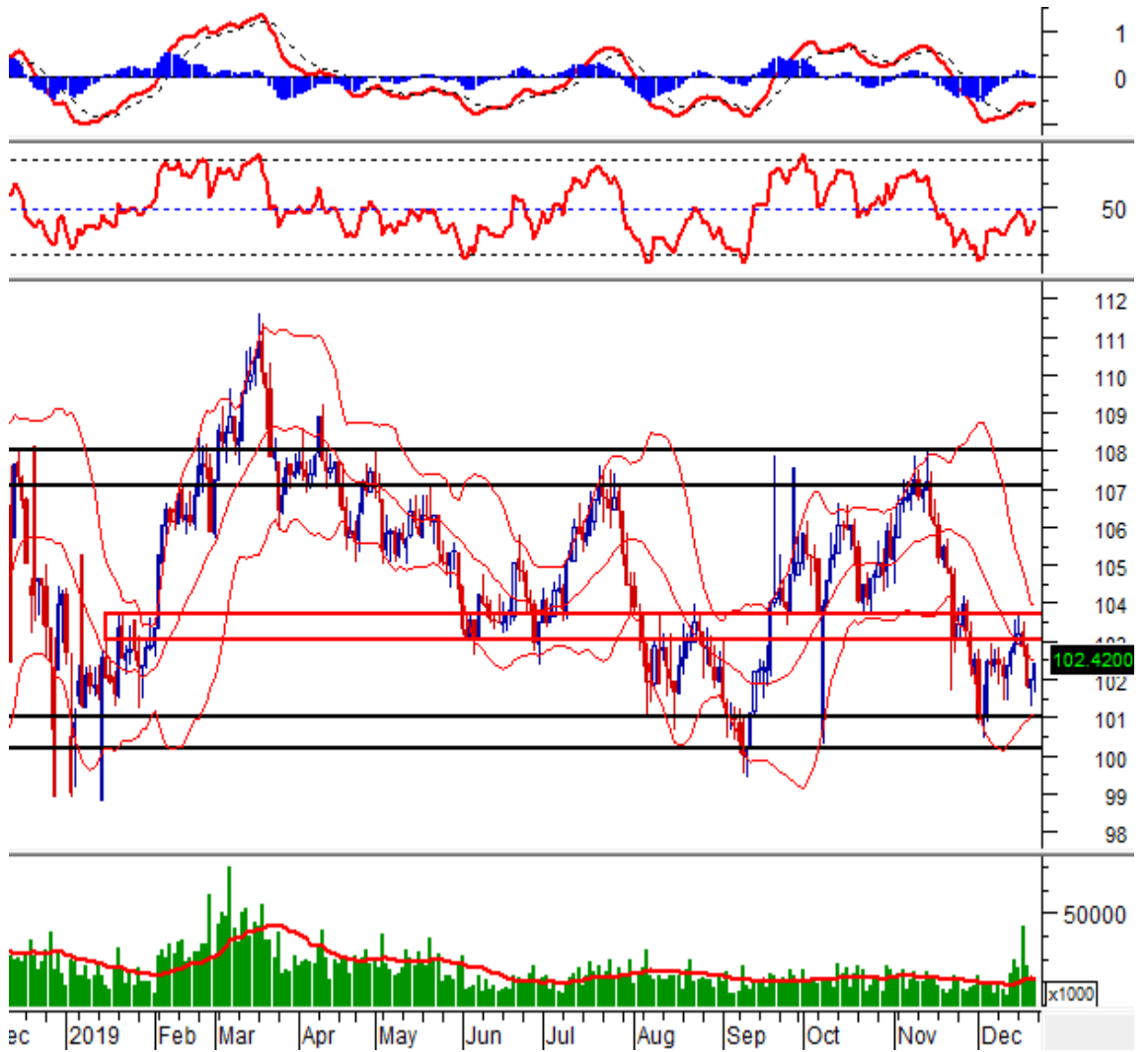
Chỉ báo MACD đã cắt xuống ngưỡng 0, Relative Strength Index rơi khỏi trendline cho thấy rủi ro tiếp tục điều chỉnh vẫn còn.



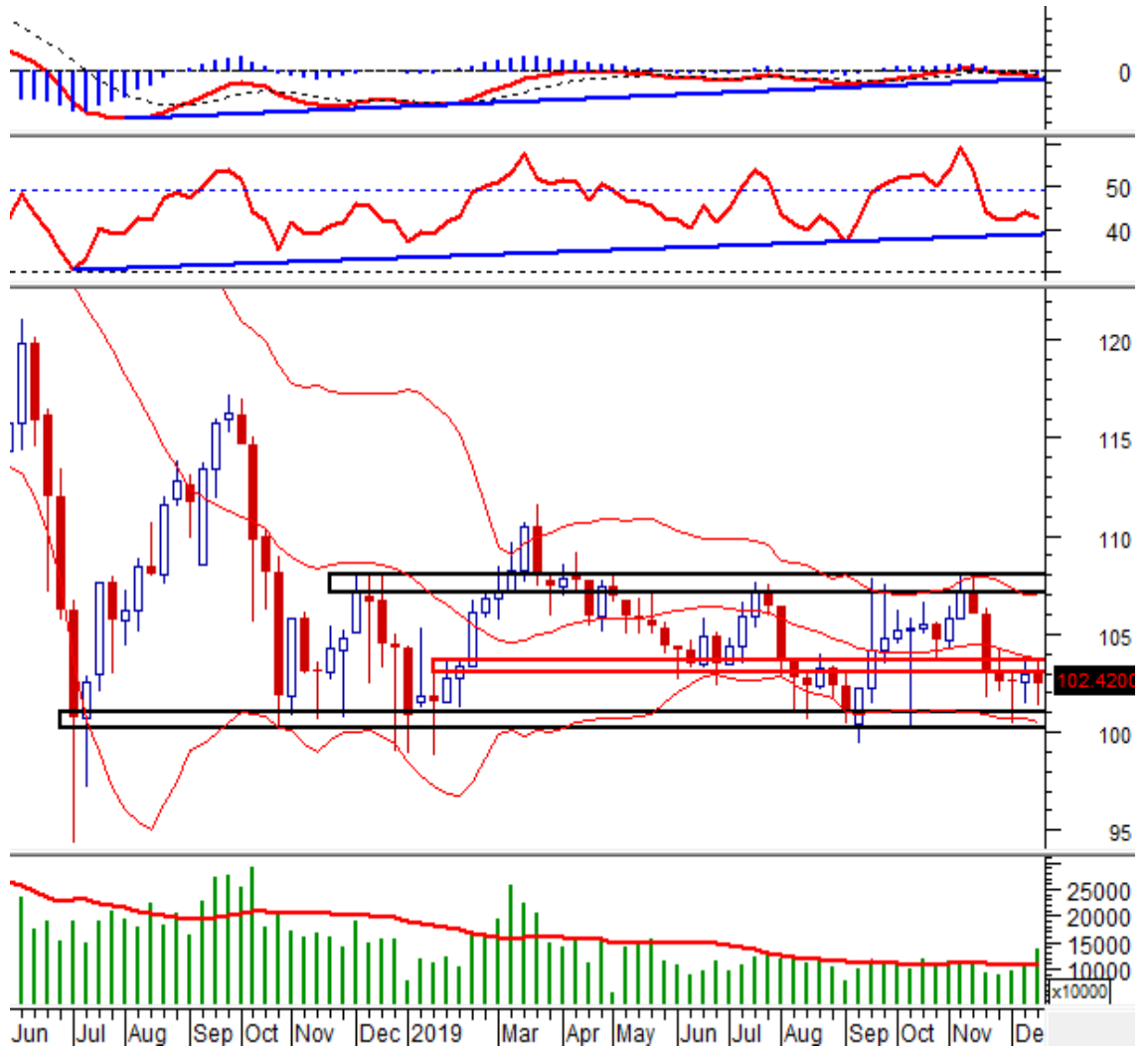
HNX-Index - Morning Star xuất hiện

Sau khi tạo các mẫu nến Hammer và Tweezers Bottom trong phiên 19/12/2019 chứng tỏ áp lực bán đã yếu dần và bên mua đang chiếm lại ưu thế, HNX-Index tăng điểm và tạo tổ hợp nến Morning Star trong phiên ngày 20/12/2019. Điều này cho thấy tâm lý nhà đầu tư đã có phần cải thiện, đồng thời xác nhận sự kết thúc của nhịp điều chỉnh trước đó.

Hiện tại, kịch bản khả quan nhất là chỉ số tiếp tục tích lũy giữa 2 vùng 103-103.7 điểm (đáy cũ tháng 06/2019 và đỉnh cũ tháng 08/2019) và vùng 100-101 điểm (đáy cũ tháng 10/2018).

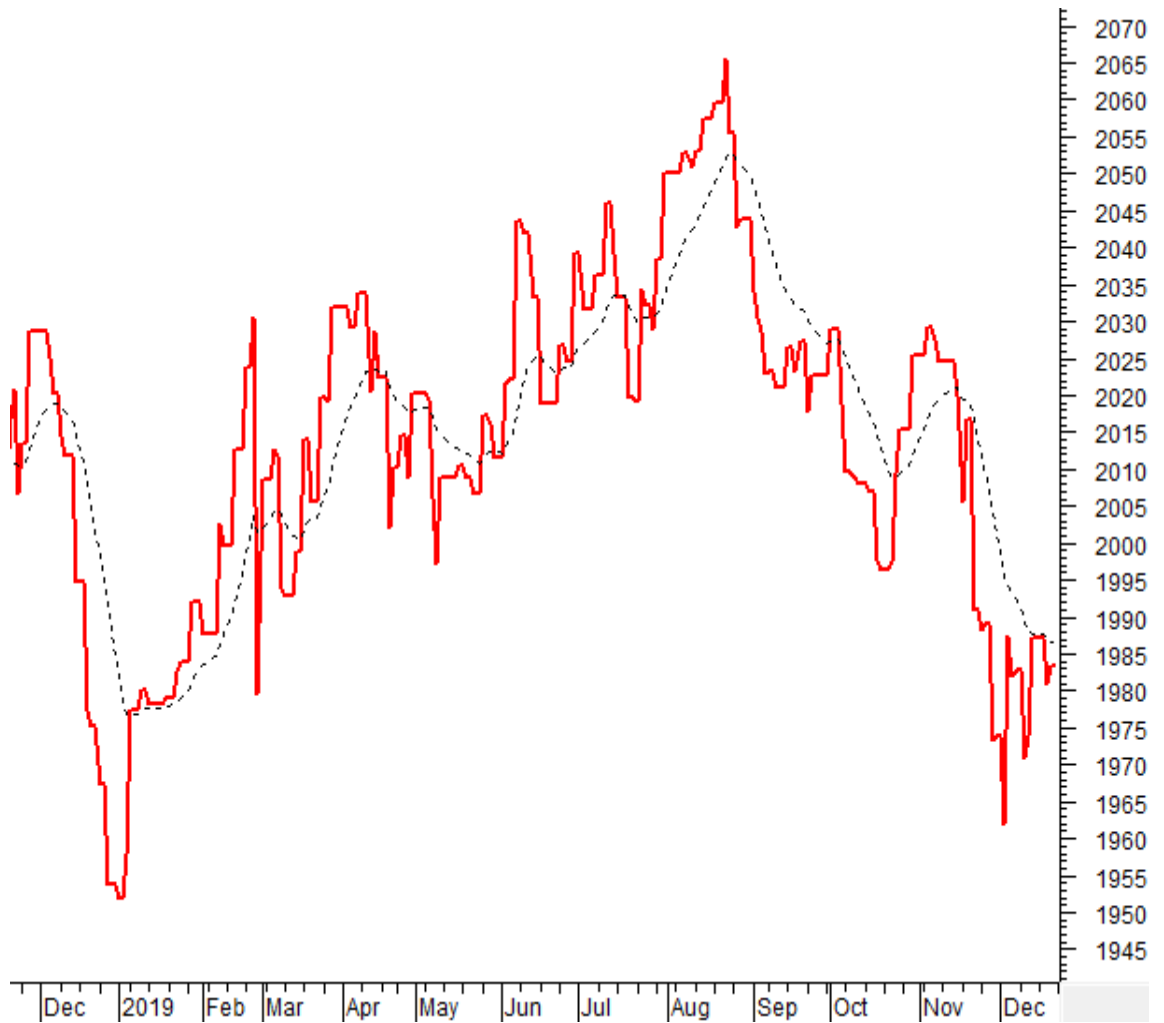


Nếu nhìn theo góc độ tuần, HNX-Index tạo cây nến High Wave chứng tỏ bên mua và bên bán vẫn đang giằng co quyết liệt. Song với các chỉ báo như Relative Strength Index, MACD rơi về gần trendline hỗ trợ, khả năng hồi phục của chỉ số được nâng cao.



Phân tích Dòng tiền

Biến động của dòng tiền thông minh: VS-NVI VN tăng nhưng vẫn nằm dưới đường EMA 20 ngày. Nếu trạng thái này vẫn duy trì trong những phiên tới thì rủi ro sụt giảm bất ngờ (thrust down) sẽ gia tăng.



Biến động của dòng tiền từ khối ngoại: Khối ngoại bán ròng trong phiên giao dịch ngày 20/12/2019. Nếu nhà đầu tư nước ngoài duy trì hành động này trong những phiên tới thì khả năng thị trường sẽ khó có hồi phục tăng lên.

PHÂN TÍCH CỔ PHIẾU: Tuần 23-27/12/2019

Tuần 23-27/12/2019: 10 cổ phiếu “nóng” dưới góc nhìn PTKT của Vietstock

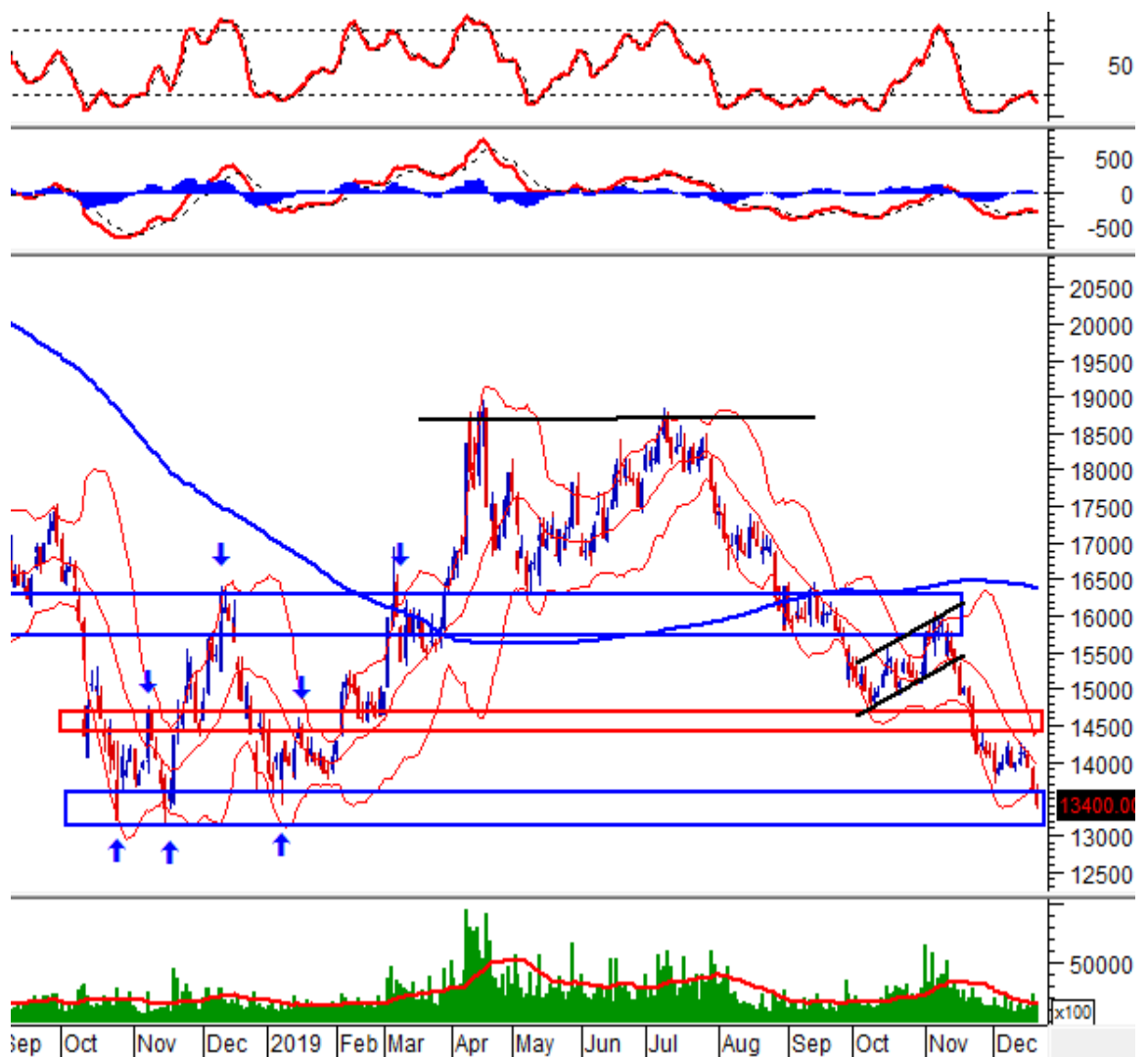
Các cổ phiếu “nóng” được phân tích trong báo cáo của Phòng Tư vấn Vietstock gồm: AAA, BVH, DGW, FLC, HDC, HII, ITA, NVB, NVL và VKC.

Các cổ phiếu này được chọn lọc theo các tín hiệu phân tích kỹ thuật, khuyến nghị của Vietstock Trader, thanh khoản... Các phân tích dưới đây có thể phục vụ cho mục đích tham khảo trong ngắn hạn cũng như dài hạn.

AAA - CTCP Nhựa An Phát Xanh

AAA liên tiếp sụt giảm mạnh cùng khối lượng vượt trung bình 20 phiên trong 2 ngày liên tiếp cho thấy tâm lý nhà đầu tư đang rất tiêu cực.

Mặt khác, cây nến Black Closing Marubozu xuất hiện trong phiên 19/12/2019 và rơi khỏi Lower Band Bollinger Bands, dải này bung nén theo chiều hướng tiêu cực chứng tỏ nhịp điều chỉnh đã trở lại. Cận dưới vùng 13,100-13,600 (tương ứng đáy cũ tháng 10, 11/2018) sẽ là hỗ trợ còn lại của giá và nếu rơi khỏi ngưỡng này, các nhịp điều chỉnh sẽ càng mạnh mẽ.



BVH - Tập đoàn Bảo Việt

Sau khi tạo mẫu hình nền gần giống Shooting Star trong phiên giao dịch ngày 18/12/2019, BVH đã tạo mẫu hình nền Bearish Engulfing trong phiên tiếp theo cho thấy khả năng cao nhịp tăng trước đó đã kết thúc.

Mặt khác, giá đã liên tiếp test thất bại kháng cự ở vùng 74,100-75,700 (đáy cũ tháng 08/2019), khối lượng sụt giảm dần ở mỗi lần test chứng tỏ lực cầu đã suy yếu và khả năng giá có điều chỉnh trở lại tăng lên. Phân kỳ giá xuống hiện trên Relative Strength Index cũng 1 phần hàm ý điều này.

Nếu trường hợp này xảy ra thì middle Bollinger Bands sẽ là hỗ trợ của giá. Nếu vẫn giữ được ngưỡng này thì triển vọng ngắn hạn của BVH vẫn khá lạc quan.



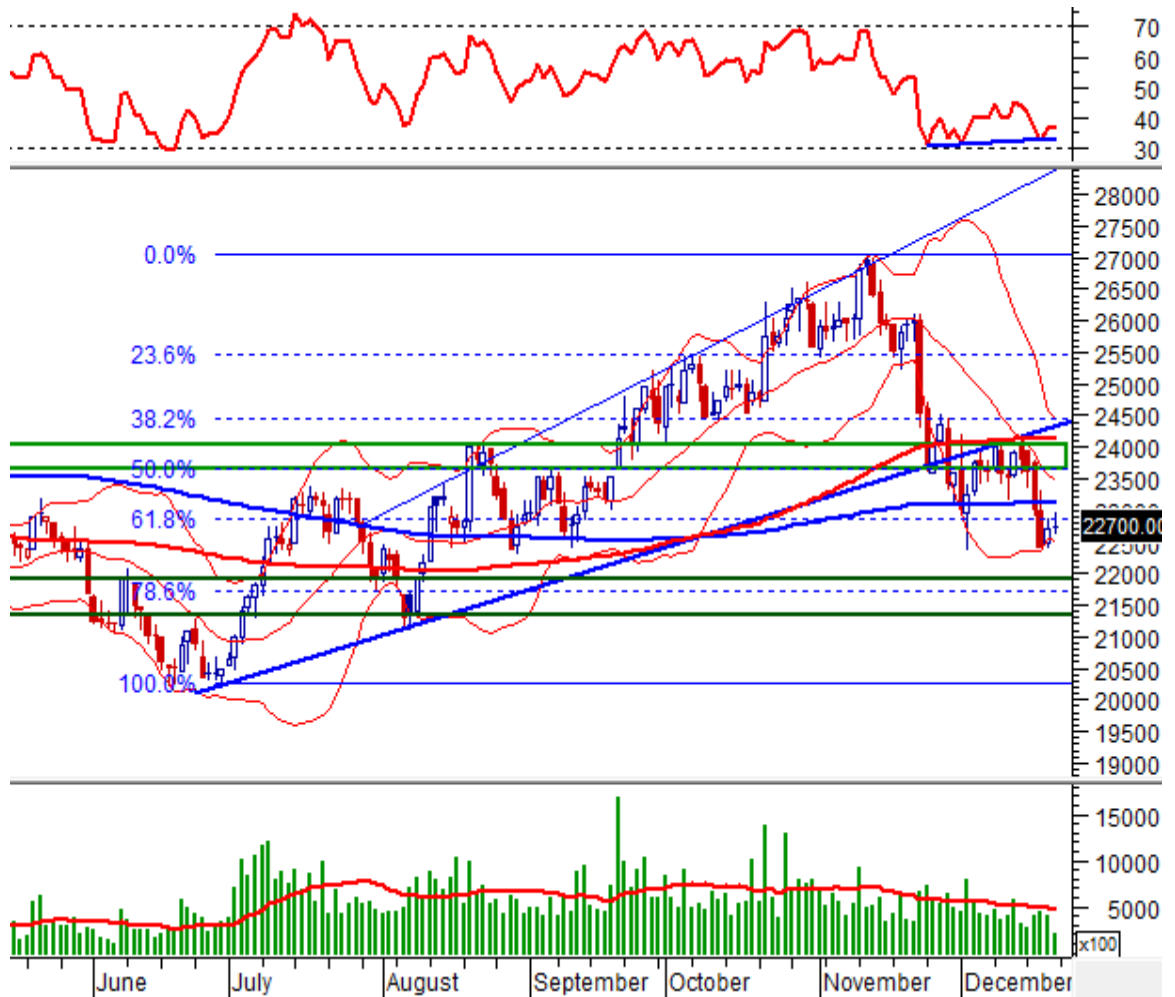
DGW - CTCP Thế Giới Số

DGW đã tạo mẫu hình nền Bullish Harami trong phiên 19/12/2019 cho thấy đà điều chỉnh đã bị chững lại.

Tuy nhiên, giá đã rơi khỏi hỗ trợ là Fibonacci Retracement 61.8%, chỉ báo Relative Strength Index đã rời khỏi trendline hỗ trợ cho thấy rủi ro vẫn còn, đồng thời nhiều khả năng giá đang trong nhịp hồi kỹ thuật về các ngưỡng này.

Hỗ trợ mạnh của giá sẽ là ngưỡng Fibonacci Retracement 78.6% (tương ứng với đáy cũ tháng 01/2019 ở vùng 21,300-21,900) nếu nhịp điều chỉnh trở lại. Với độ tin cậy cao ở

vùng này khả năng giá có hồi phục trở lại tại đây khá cao, đồng thời việc mua vào tại vùng này được giới phân tích kỹ thuật ủng hộ.



FLC - CTCP Tập đoàn FLC

FLC đã liên tiếp test thất bại vùng 4,900-5,100 (tương ứng đáy cũ tháng 10/2018 và 02/2019) cho thấy đây là kháng cự mạnh của cổ phiếu.

Hiện tại FLC đang rung lắc quanh đường middle của Bollinger Bands và đường trendline tăng ngắn hạn.

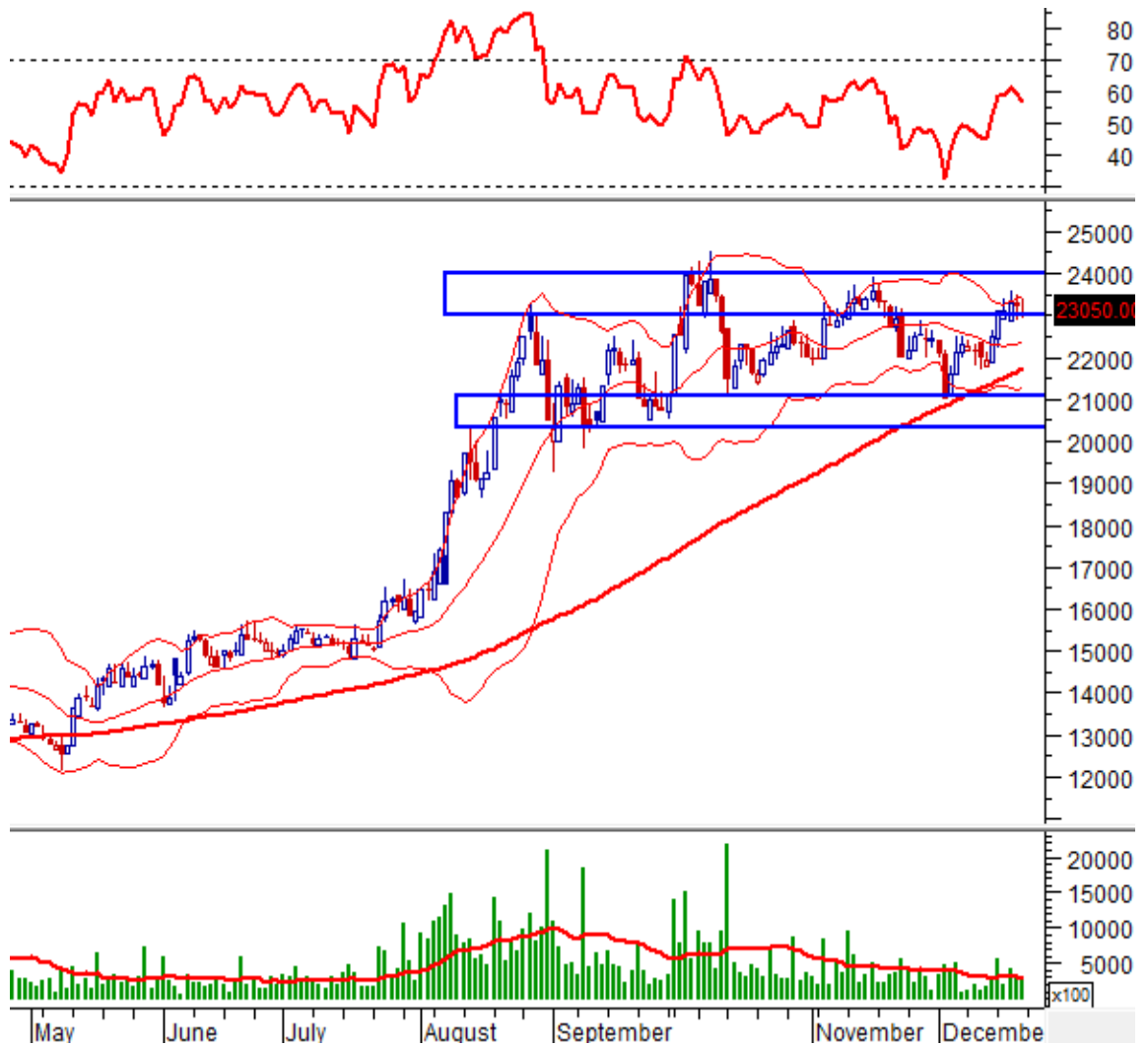
Khối lượng đang có xu hướng giảm và thường xuyên nằm dưới mức trung bình 20 phiên nên cùng với độ mạnh từ vùng 4,900-5,100 cùng với vùng hội tụ đường middle của Bollinger Bands và đường trendline tăng ngắn hạn thì nhiều khả năng giá tiếp tục tích lũy tại đây trong thời gian tới.



HDC - CTCP Phát triển Nhà Bà Rịa - Vũng Tàu

HDC hiện đang dao động trong kênh đi ngang (sideways) gần 3 tháng qua với cận trên kênh là vùng 23,000-24,000 và cận dưới là vùng 20,300-21,400. Hiện giá đang trong nhịp tăng mới và đang test lại kháng cự là cận trên kênh này. Điều này cho thấy khả năng giá có rung lắc trở lại trong những phiên tới tăng lên.

Song hai cây nến với bóng trên dài liên tiếp xuất hiện, đồng thời giá cũng thất bại trong việc vượt Upper Band của Bollinger Bands cho thấy khả năng giá test không thành công ngưỡng này tăng lên. Các cây nến High Wave xuất hiện sau đó cũng hàm ý sự mạnh trở lại của bên bán. Nếu một phiên giảm mạnh xuất hiện thì nhịp tăng này sẽ chính thức kết thúc khi tâm lý nhà đầu tư đã chuyển từ lạc quan thành bi quan.



HII - CTCP An Tiến Industries

HII liên tiếp giảm sau khi test không thành công vùng 10,000-10,300, đồng thời Bollinger Bands đang dần co thắt trở lại cho thấy nhiều khả năng giá đang dao động sideways trở lại tại mẫu hình chữ nhật (vùng 9,700-10,300).

Khối lượng thấp dần trong 4 phiên gần nhất khi giá càng tiến với cận dưới mẫu hình trên chứng tỏ áp lực bán đang giảm dần, qua đó càng hàm ý thêm điều trên.



ITA - CTCP Đầu tư và Công nghiệp Tân Tạo

Sau khi rút khỏi hỗ trợ mạnh ở vùng 3,000-3,060 với cây nến Black Marubozu và khối lượng lớn trong phiên ngày 02/12/2019, ITA đã chính bước vào xu hướng giảm và hiện đang chứng tại hỗ trợ ở vùng 2,620-2,730 (tương đương với đỉnh cũ tháng 06/2018).

Tuy đã có hồi phục song giá đã nhanh chóng điều chỉnh khi chạm kháng cự là vùng 2,800-2,880 (đỉnh cũ tháng 02/2019), qua đó cho thấy nhiều khả năng sẽ có những nhịp rung lắc giữa 2 vùng 2,620-2,730 và vùng 2,800-2,880.

Phân kỳ giá lên đã đồng loạt xuất hiện trên chỉ báo Stochastic Oscillator và Relative Strength Index tại vùng oversold và nếu các chỉ báo cho mua trở lại, triển vọng của ITA sẽ lạc quan hơn.



NVB - Ngân hàng TMCP Quốc Dân (NCB)

Sau khi tích lũy tại mẫu hình Rectangle gần 2 tháng thì NVB đã bứt phá ra khỏi cận trên của mẫu hình vào phiên ngày 10/12/2019 với khối lượng lớn. Hiện NVB đã đạt tới mục tiêu của mẫu hình và đang chững lại tại vùng kháng cự 9,600-10,000 (đỉnh cũ tháng 03/2018).

Khối lượng liên tục nằm dưới mức trung bình 20 phiên, nếu không có sự cải thiện khối lượng trong thời gian tới thì khả năng giá tiếp tục rung lắc tại vùng này tăng lên.

Chỉ báo Stochastic Oscillator đang dao động trong vùng oversold, Relative Strength Index cũng đang tiến sát vùng này cho thấy hiện tượng rung lắc có thể tiếp diễn.

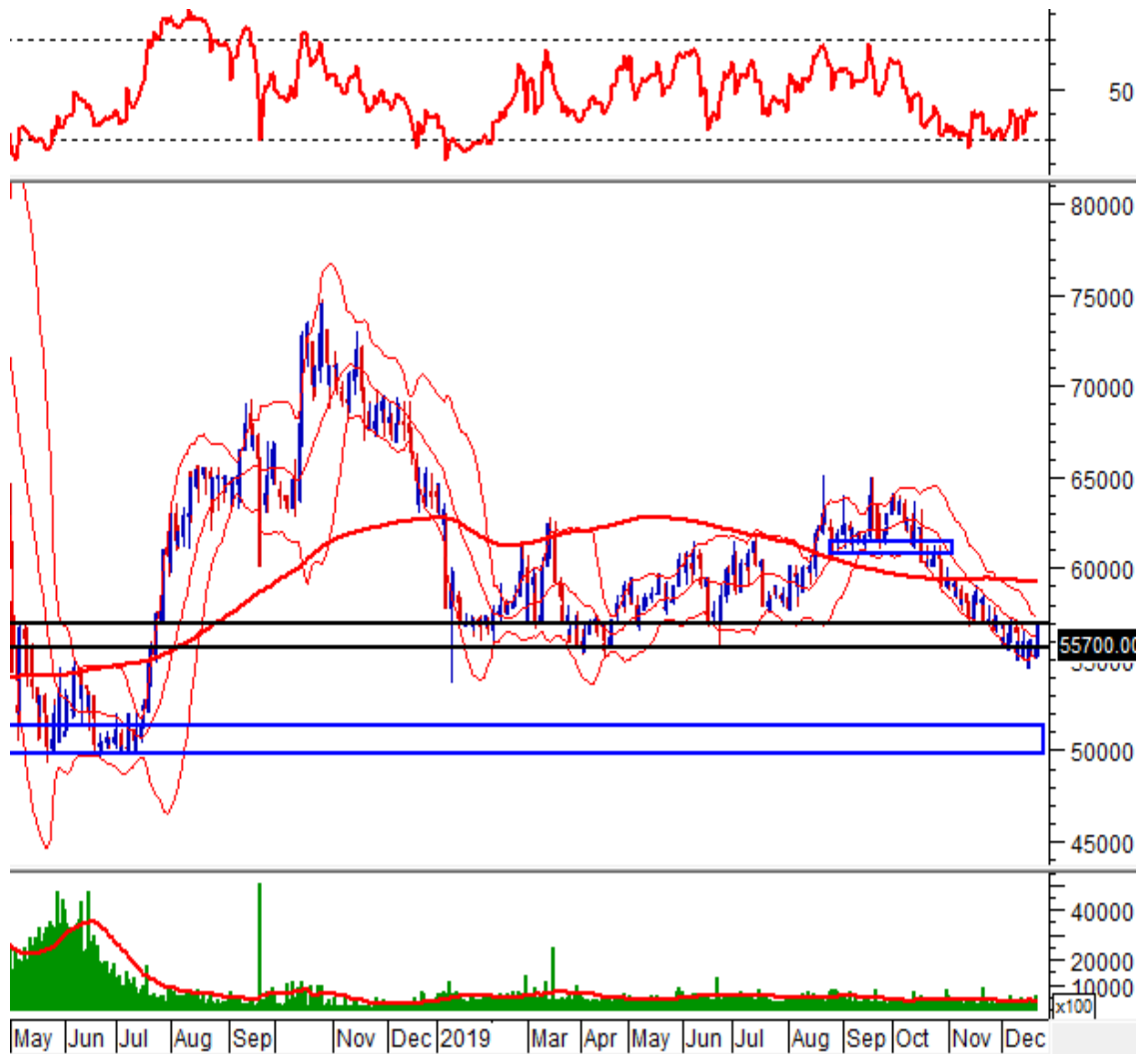


NVL - CTCP Tập đoàn Đầu tư Địa ốc No Va

Sau khi tạo mẫu hình nền đảo chiều Bullish Engulfing trong phiên ngày 16/12/2019 hàm ý về sự kết thúc của nhịp điều chỉnh, NVL đã liên tục rung lắc trở lại. Điều này cho thấy tâm lý nhà đầu tư đang dần bớt bi quan hơn.

Mặt khác, NVL hiện đang giao dịch tại ngưỡng hỗ trợ khá quan trọng là vùng đỉnh cũ 04/2019 và đáy cũ tháng 03/2019 (tương đương vùng). Với những diễn biến hiện tại thì nhiều khả năng giá sẽ còn tiếp tục tích lũy tại đây trong những phiên tới.

Chỉ báo Relative Strength Index xuất hiện phân kỳ dương với giá và nếu vượt được mốc 50, triển vọng ngắn hạn của cổ phiếu sẽ tích cực hơn.



VKC - CTCP Cáp - Nhựa Vĩnh Khánh

Giá vẫn đang duy trì dưới đường trendline kháng cự trung hạn và SMA 100 ngày. Tuy nhiên, đà giảm đã có dấu hiệu chững lại và chuyển sang trạng thái dịch chuyển ngang (sideways).

Đáy cũ tháng 05/2013 (tương đương vùng 2,600-2,800) đang được test lại. Đây là vùng có thời gian tồn tại lâu, khối lượng tích lũy lớn nên độ tin cậy khá cao. Việc mua vào gần vùng này hiện đang được ủng hộ.



Kết thúc báo cáo.

I KHUYẾN CÁO

Báo cáo này chỉ nhằm mục đích cung cấp thông tin. Thông tin trên báo cáo được Vietstock thu thập từ những nguồn đáng tin cậy nhưng chưa được xác minh một cách độc lập; Vietstock không đại diện hay đảm bảo và không chịu bất kỳ trách nhiệm hay nghĩa vụ nào về tính xác thực và hoàn thiện của thông tin đó.

Không một thông tin hay ý kiến nào đưa ra cấu thành một lời giới thiệu hay lời mời giới thiệu, chào mua hoặc bán bất kỳ chứng khoán, các khoản đầu tư nào, hay các quyền chọn, hợp đồng tương lai, các loại chứng khoán phái sinh liên quan đến các chứng khoán và các khoản đầu tư đó. Thông tin thu thập không nhằm mục đích đưa ra lời khuyên đầu tư cho cá nhân và nó cũng không nhắm đến những mục tiêu đầu tư cụ thể, tình hình tài chính và những nhu cầu cụ thể của bất kỳ ai nhận được bản báo cáo này.

Các ý kiến trong báo cáo hoàn toàn do Phòng Tư vấn của Vietstock đưa ra và có thể thay đổi mà không cần báo trước.

© Bản quyền thuộc Vietstock 2019. Không một phần nào trong báo cáo này được phép làm lại, sửa chữa lại, hay được chuyển giao dưới bất kỳ hình thức hay phương pháp nào như điện tử, kỹ thuật, sao chép, ghi âm hay những hình thức khác mà không được sự cho phép của Vietstock.