

TECHNICAL VIEW: TUẦN 30/12/2019-03/01/2020

THỊ TRƯỜNG & CHIẾN LƯỢC ĐẦU TƯ – PHÂN TÍCH CỔ PHIẾU CHỌN LỌC

27/12/2019

Phòng Tư vấn VIETSTOCK
[TV@vietstock.vn]



BÁO CÁO PHÂN TÍCH 2019

PHÂN TÍCH THỊ TRƯỜNG: TUẦN 30/12/2019-03/01/2020

Phân tích kỹ thuật chứng khoán Việt Nam: Tuần 30/12/2019-03/01/2020

Chiến lược đầu tư & Phân tích kỹ thuật chuyên sâu thị trường chứng khoán Việt Nam.

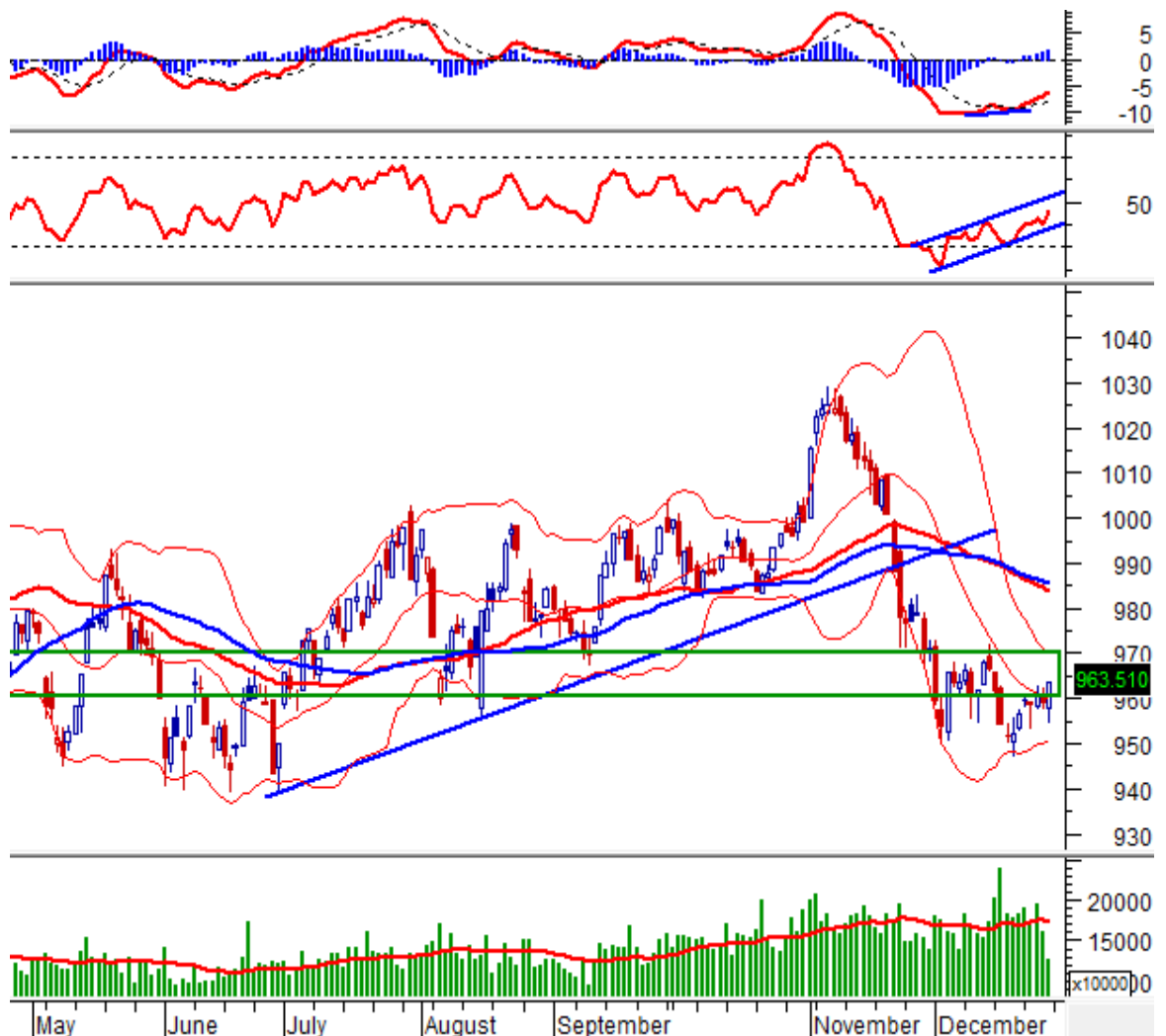
Phân tích Xu hướng và Dao động giá

VN-Index - Bullish Engulfing xuất hiện

VN-Index tăng điểm và tạo mẫu hình nến Bullish Engulfing trong phiên 27/12/2019, đồng thời bóng nến dưới tiến gần bóng nến phiên ngày 24/12/2019 chứng tỏ bên mua đang dần chiếm ưu thế.

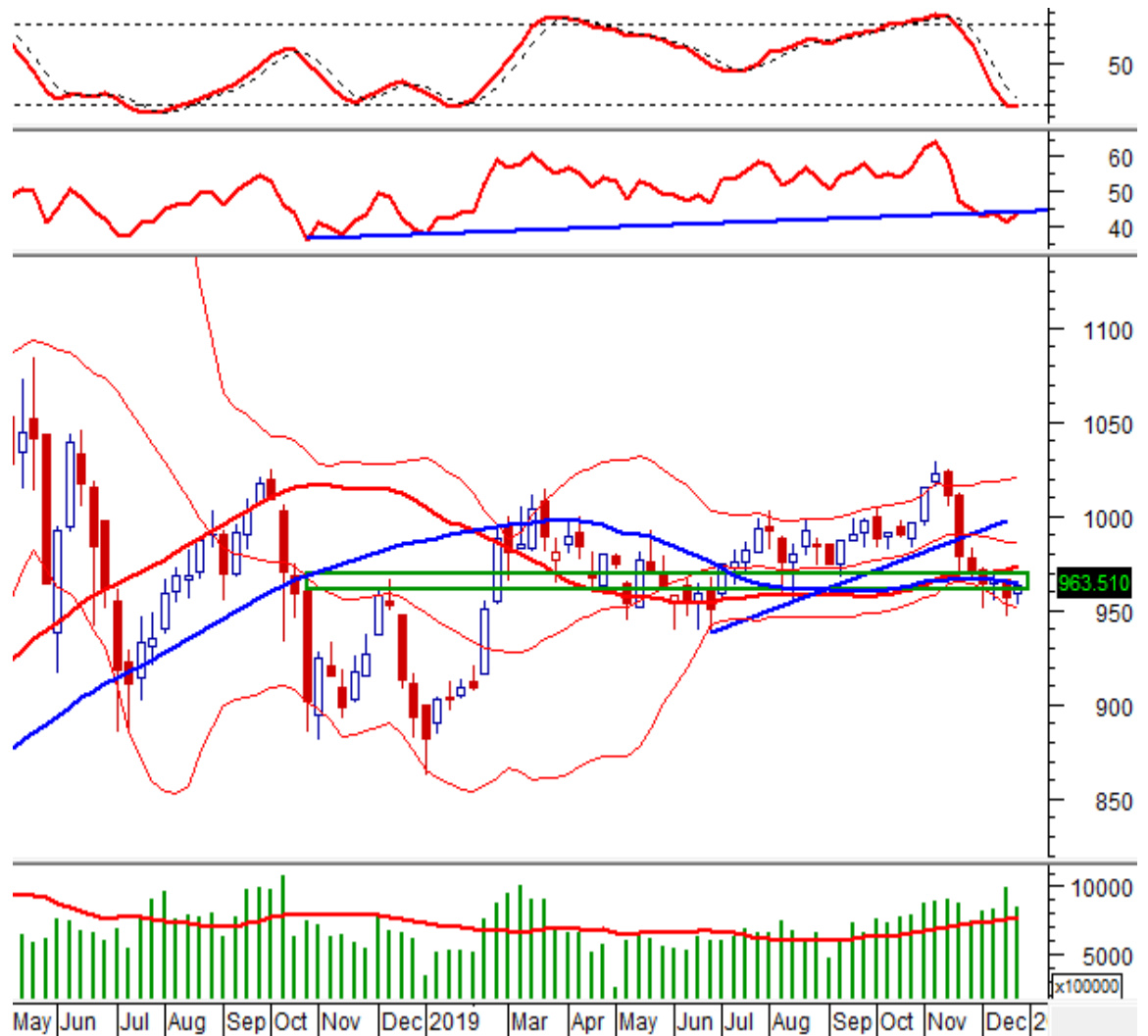
Chỉ báo Relative Strength Index tăng và vượt 2 đỉnh gần nhất ở chỉ báo chứng tỏ kịch bản chỉ số tiếp tục tăng và tiến đến test cận trên vùng 960-970 điểm (hội tụ với đường middle của Bollinger Bands) đang được ủng hộ. Điều này cũng trùng với cận trên của kênh tăng chỉ báo RSI đang dao động.

Phân kỳ giá lên của Stochastic Oscillator, MACD, Relative Strength Index... đều đã xuất hiện nên triển vọng của VN-Index khá tích cực.



Mặt khác, nếu nhìn theo góc độ tuần thì chỉ số đã tạo mẫu hình nến Bullish Harami chứng tỏ khả năng cao nhịp điều chỉnh đã kết thúc, đồng thời xác nhận chỉ số vẫn giữ được hỗ trợ ở vùng 960-970 điểm.

Chỉ báo Relative Strength Index test lại trendline kháng cự, chỉ báo Stochastic Oscillator rơi về vùng oversold nên khả năng chỉ số tiếp tục có rung lắc tại vùng trên tăng lên.



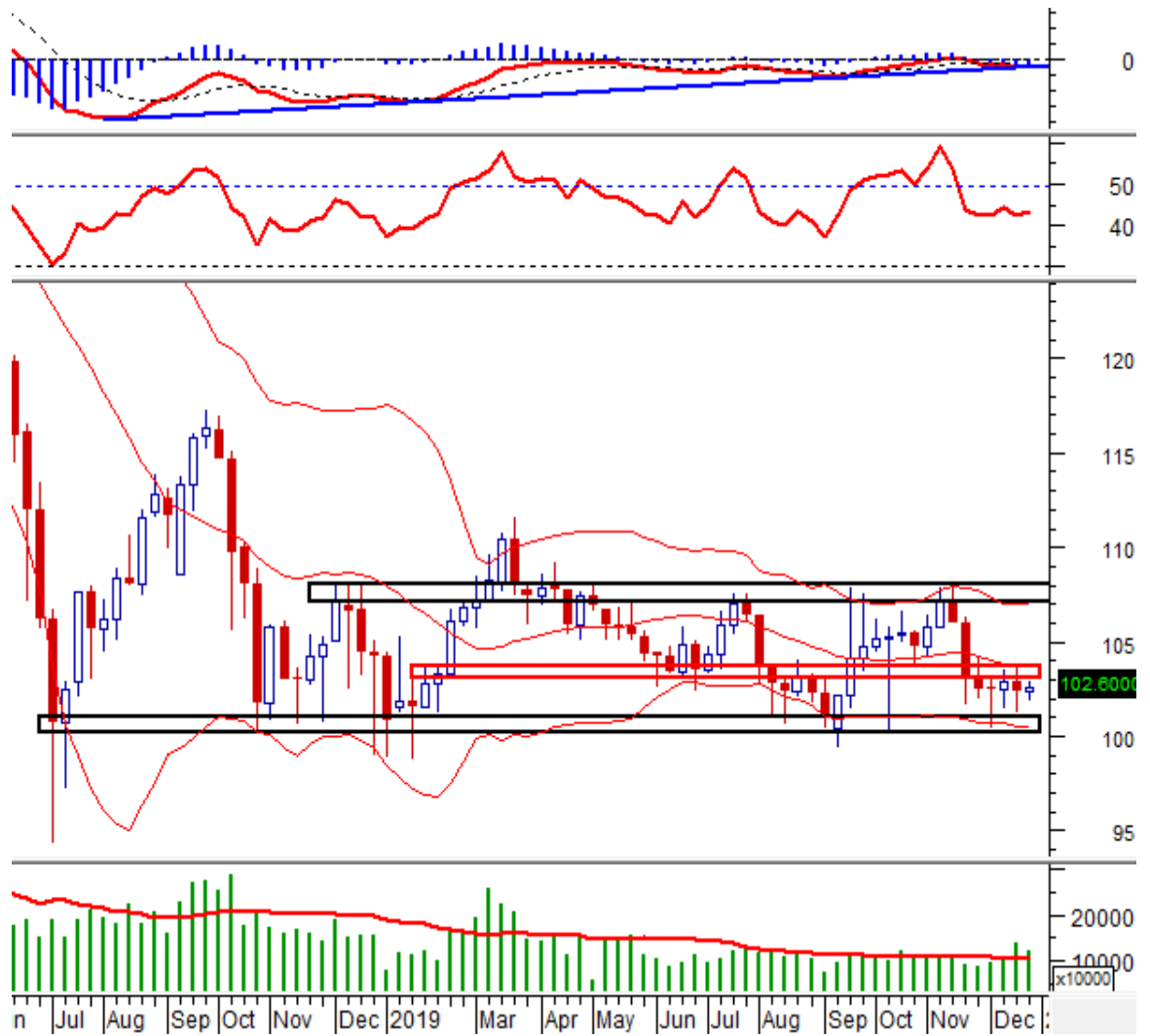
HNX-Index - Tiến đến test vùng 103-103.7 điểm

HNX-Index tăng điểm và tạo mẫu hình nền Tweezers Bottom trong phiên giao dịch ngày 27/12/2019. Chỉ số cũng giữ được middle Bollinger Bands cho thấy kịch bản chỉ số tiến đến test lại vùng 103-103.7 điểm (đáy cũ tháng 06/2019 và đỉnh cũ tháng 08/2019) đang được ủng hộ.

Khối lượng luôn vượt trung bình 20 phiên trong những phiên tăng và ngược lại trong suốt tuần qua chứng tỏ bên mua đang có phần chiếm ưu thế. Điều này giúp khả năng chỉ số có bứt phá khỏi vùng trên tăng lên.



Nếu nhìn theo góc độ tuần, HNX-Index liên tục tạo cây nến High Wave hàm ý sự thận trọng của nhà đầu tư. Khối lượng tiếp tục nằm trên mức trung bình 20 phiên cho thấy dòng tiền đang được cải thiện.



Phân tích Dòng tiền

Biến động của dòng tiền thông minh: VS-NVI VN tăng mạnh và cắt lên trên đường EMA 20 ngày. Nếu trạng thái này tiếp tục duy trì trong những phiên tới thì rủi ro sụt giảm bất ngờ (thrust down) sẽ giảm thiểu.



Biến động của dòng tiền từ khối ngoại: Khối ngoại mua ròng trong phiên giao dịch ngày 27/12/2019. Nếu nhà đầu tư nước ngoài duy trì hành động này trong những phiên tới thì rủi ro sẽ được hạn chế.

PHÂN TÍCH CỔ PHIẾU: Tuần 30/12/2019-03/01/2020

Tuần 30/12/2019-03/01/2020: 10 cổ phiếu “nóng” dưới góc nhìn PTKT của Vietstock

Các cổ phiếu “nóng” được phân tích trong báo cáo của Phòng Tư vấn Vietstock gồm: DBC, DGW, DPG, FLC, LDG, NVB, NVL, PHR, PTB và TDH.

Các cổ phiếu này được chọn lọc theo các tín hiệu phân tích kỹ thuật, khuyến nghị của Vietstock Trader, thanh khoản... Các phân tích dưới đây có thể phục vụ cho mục đích tham khảo trong ngắn hạn cũng như dài hạn.

DBC - CTCP Tập đoàn Dabaco Việt Nam

Sau khi tạo mẫu hình nến Bullish Harami trong phiên ngày 11/12/2019 tại hỗ trợ là vùng tạo bởi cận trên và dưới của mẫu hình Symmetrical Triangle, qua đó hàm ý sự kết thúc của nhịp điều chỉnh, DBC đã xác nhận trở lại với nhịp tăng sau phiên ngày 16/12/2019.

Như dự báo đến từ chỉ báo Relative Strength Index tăng vượt mốc 50 với trendline kháng cự, MACD cho mua trở lại, DBC đã tạo cây nến Rising Window trong phiên 24/12/2019 và vượt khỏi trendline giảm từ tháng 10/2019 tới nay, đồng thời cho tín hiệu xác nhận trong phiên tiếp theo. Dòng tiền thể hiện sự ủng hộ với giá khi khối lượng liên tiếp nằm trên trung bình 20 phiên.

Hiện tại, nhiều khả năng giá đang trong nhịp throwback về trendline này khi khối lượng giảm dần trong 2 phiên liên tiếp. Chỉ báo RSI vẫn chưa rời khỏi trendline hỗ trợ cho thấy triển vọng của mã vẫn khá khả quan.

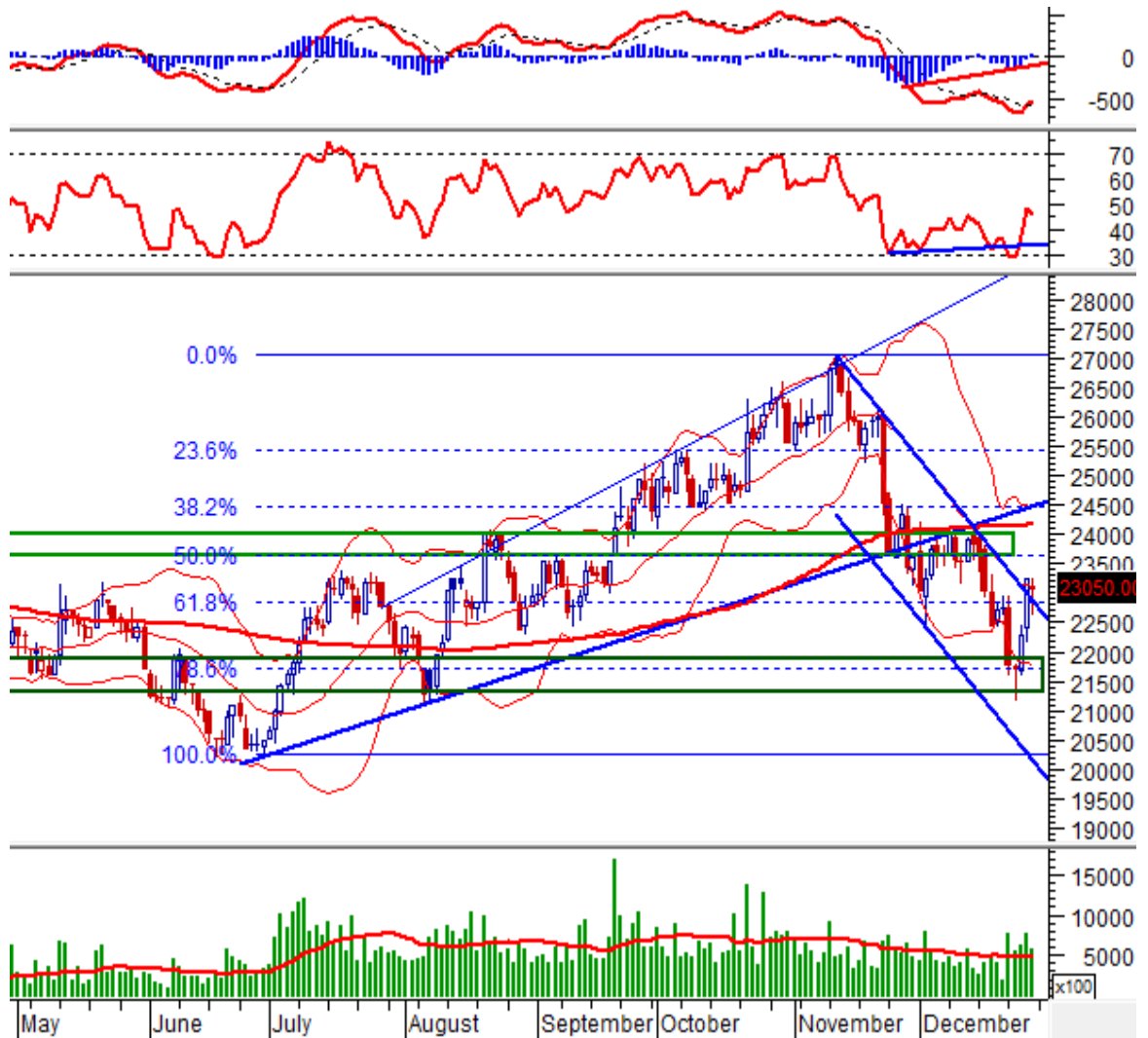


DGW - CTCP Thế Giới Số

Sau khi rơi về hỗ trợ mạnh của giá ở ngưỡng Fibonacci Retracement 78.6% (tương ứng với đáy cũ tháng 01/2019 ở vùng 21,300-21,900), DGW đã tạo tổ hợp nến Morning Doji Star trong phiên ngày 25/12/2019 cho thấy khả năng cao nhịp điều chỉnh đã kết thúc. Cây nến thứ 3 trong tổ hợp đóng cửa sâu hơn cây nến thứ 1 chứng tỏ độ tin cậy của mẫu hình khá cao.

Mặt khác, MACD Histogram tạo phân kỳ giá lên, Relative Strength Index vượt lên lại trendline hỗ trợ cho thấy triển vọng của DGW đã tích cực hơn.

Hiện tại, giá đã tăng và đang test kháng cự là cận trên kênh giảm hội tụ với middle Bollinger Bands. Mẫu hình nến Doji xuất hiện trong phiên 27/12/2019 cho thấy tình trạng rung lắc có thể tiếp diễn trong phiên tới. Nếu vượt được ngưỡng này thì kháng cự mạnh hơn sẽ ở vùng 23,600-24,000.

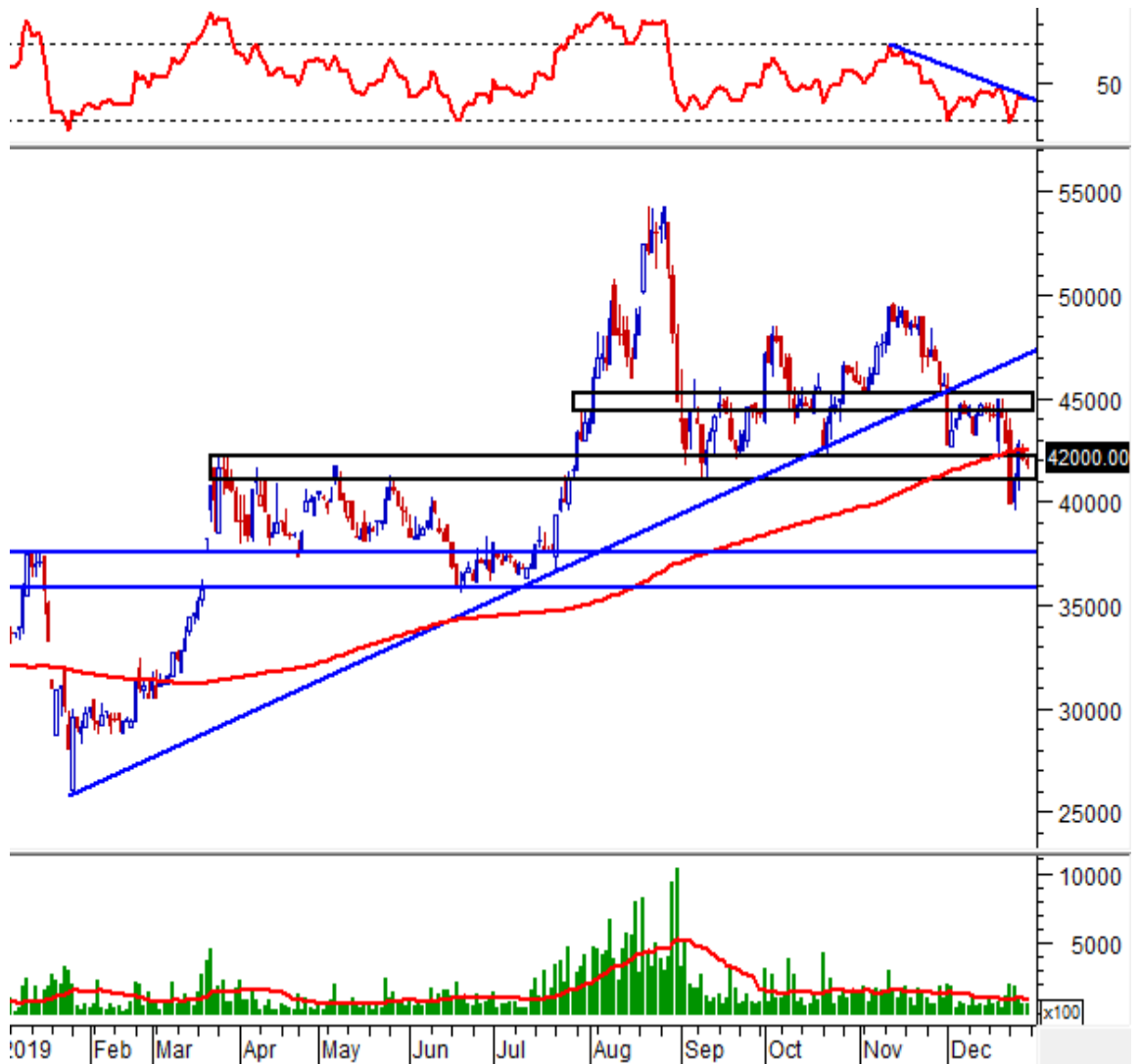


DPG - CTCP Đạt Phương

Sau khi rút khỏi đường trendline tăng dài hạn từ tháng 01/2019, xu hướng tăng ở DPG đã chấm dứt và với phiên tạo cây nến Black Closing Marubozu với khối lượng vượt trung bình 20 phiên, đồng thời rút khỏi hỗ trợ mạnh là hội tụ SMA 200 ngày với đỉnh cũ bị phá vỡ tháng 03/2019 (tương ứng vùng 41,000-42,200) trong ngày 23/12/2019.

Hiện tại, giá đã liên tiếp hồi phục trở lại trong 2 phiên tiếp theo vượt trở lại lên trên vùng 41,000-42,000, song mẫu hình nền Bearish Harami trong phiên ngày 28/12/2019 xuất hiện cho thấy nhịp hồi phục này khả năng cao đã kết thúc. Mặt khác, giá vẫn chưa cho tín hiệu vượt trở lại vùng 41,000-42,200 chứng tỏ nhịp hồi qua chỉ là nhịp hồi kỹ thuật và xu hướng giảm vẫn chưa kết thúc.

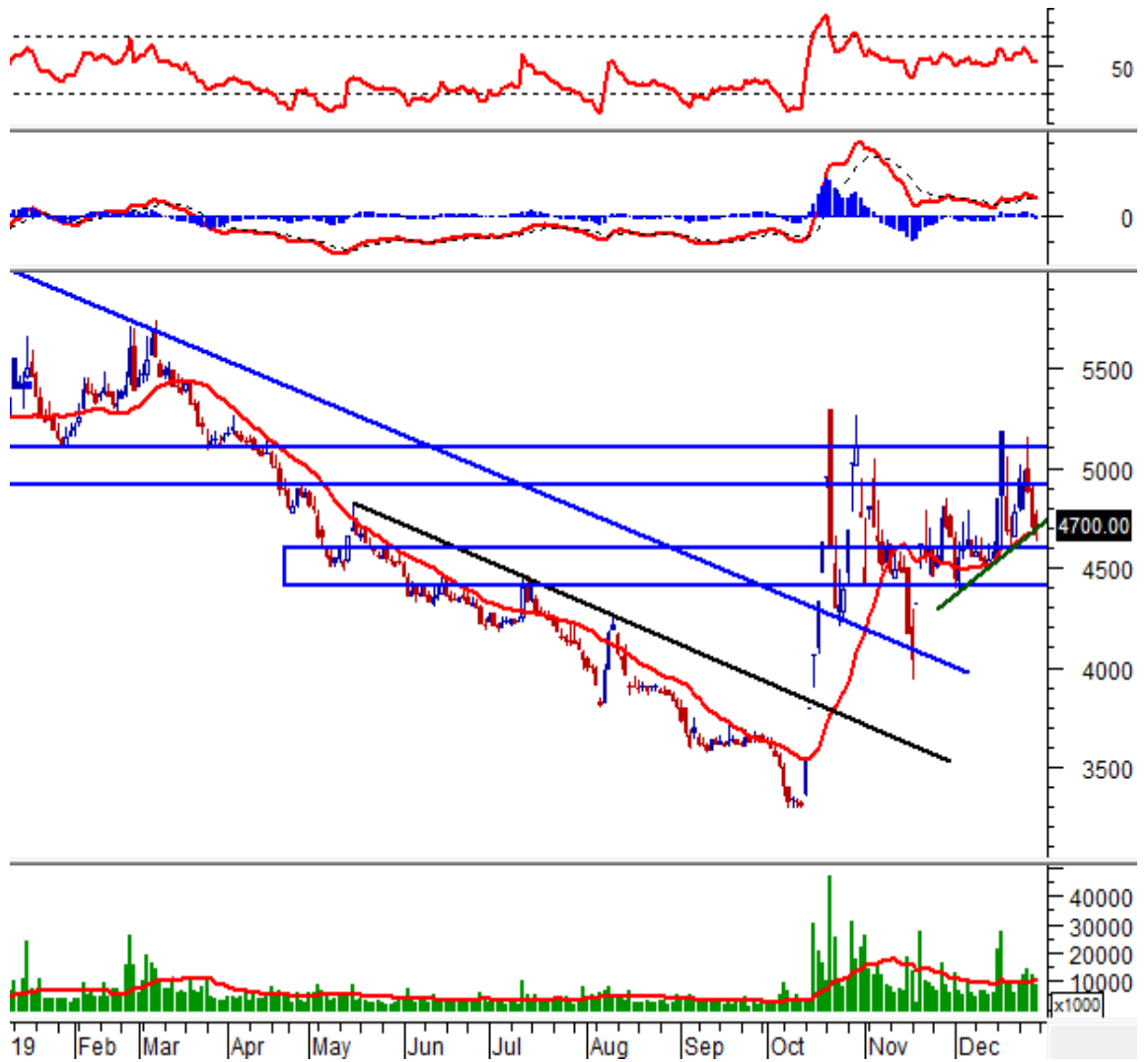
Chỉ báo Relative Strength Index đảo chiều sau khi chạm trendline kháng cự cũng một phần hàm ý điều này. Nếu giá xuất hiện một phiên rơi mạnh khỏi vùng 41,000-42,200 thì rủi ro là rất lớn.



FLC - CTCP Tập đoàn FLC

FLC đã liên tiếp test thất bại vùng 4,900-5,100 (tương ứng đáy cũ tháng 10/2018 và 02/2019) cho thấy đây là kháng cự mạnh của cổ phiếu.

Hiện tại, FLC đã 1 lần nữa test thất bại kháng cự trên và tạo mẫu hình nền gần giống Dark Cloud Cover trong phiên 25/12/2019. Song giá vẫn giữ được đường SMA 20 ngày và trendline tăng ngắn hạn chứng tỏ triển vọng của FLC vẫn khá lạc quan.

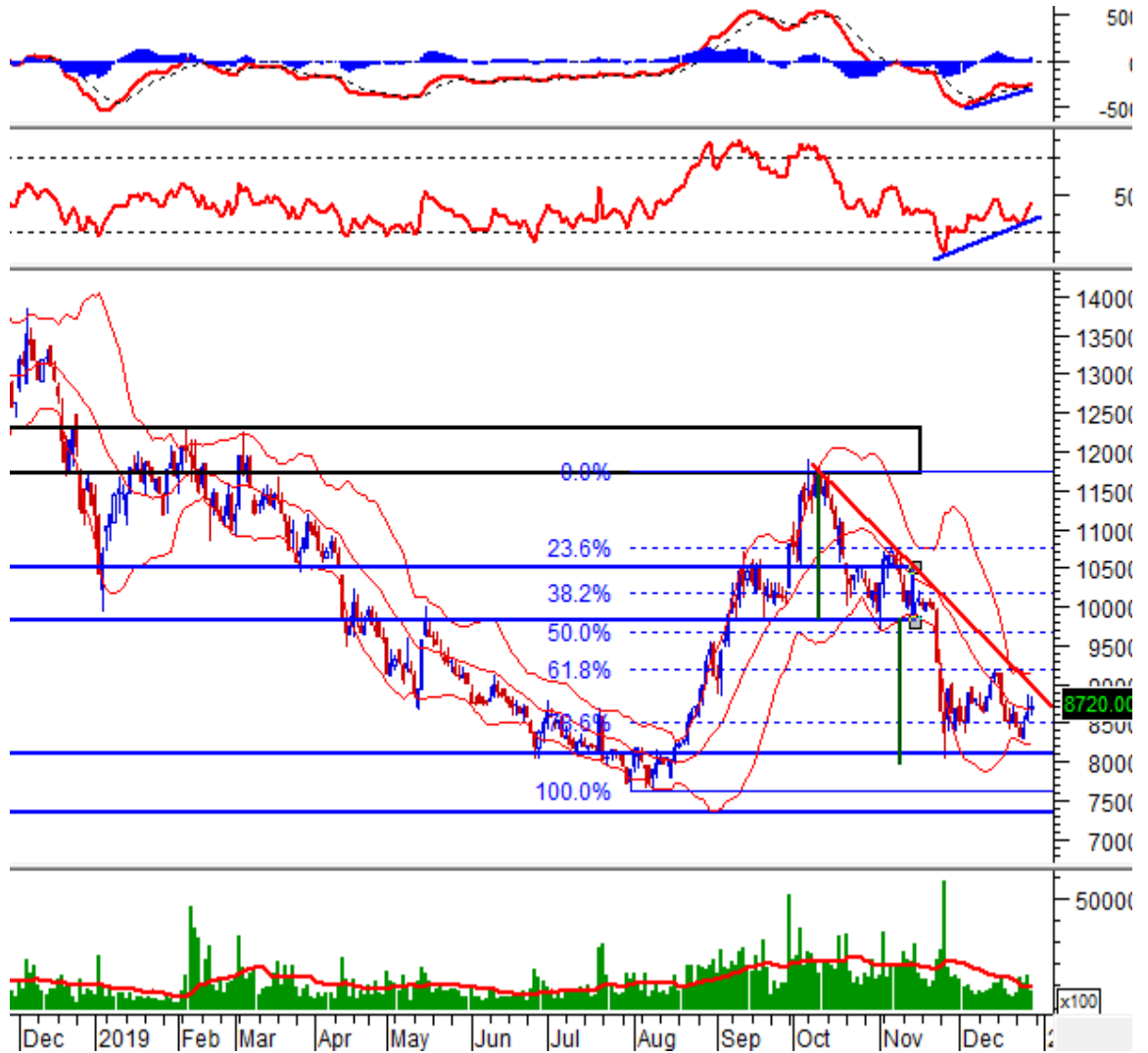


LDG - CTCP Đầu tư LDG

Sau khi tạo mẫu hình nền Tweezers Bottom trong phiên 25/12/2019, LDG đã tiếp tục tăng trong phiên tiếp theo cho thấy tâm lý nhà đầu tư đã tích cực hơn. Song các cây nến với bóng trên dài liên tiếp xuất hiện cho thấy nhịp tăng hiện tại không mấy bền vững.

Chỉ báo MACD, Relative Strength Index (RSI) đều đã tạo phân kỳ giá lên chứng tỏ triển vọng của LDG đã tích cực hơn. Nếu chỉ báo RSI vượt mốc 50 thì một xu hướng tăng mới sẽ trở lại.

Kháng cự mạnh hiện tại của giá sẽ là vùng 9,000-9,300 (hội tụ của trendline giảm, Fibonacci Retracement 61.8% và đỉnh cũ tháng 12/2019).

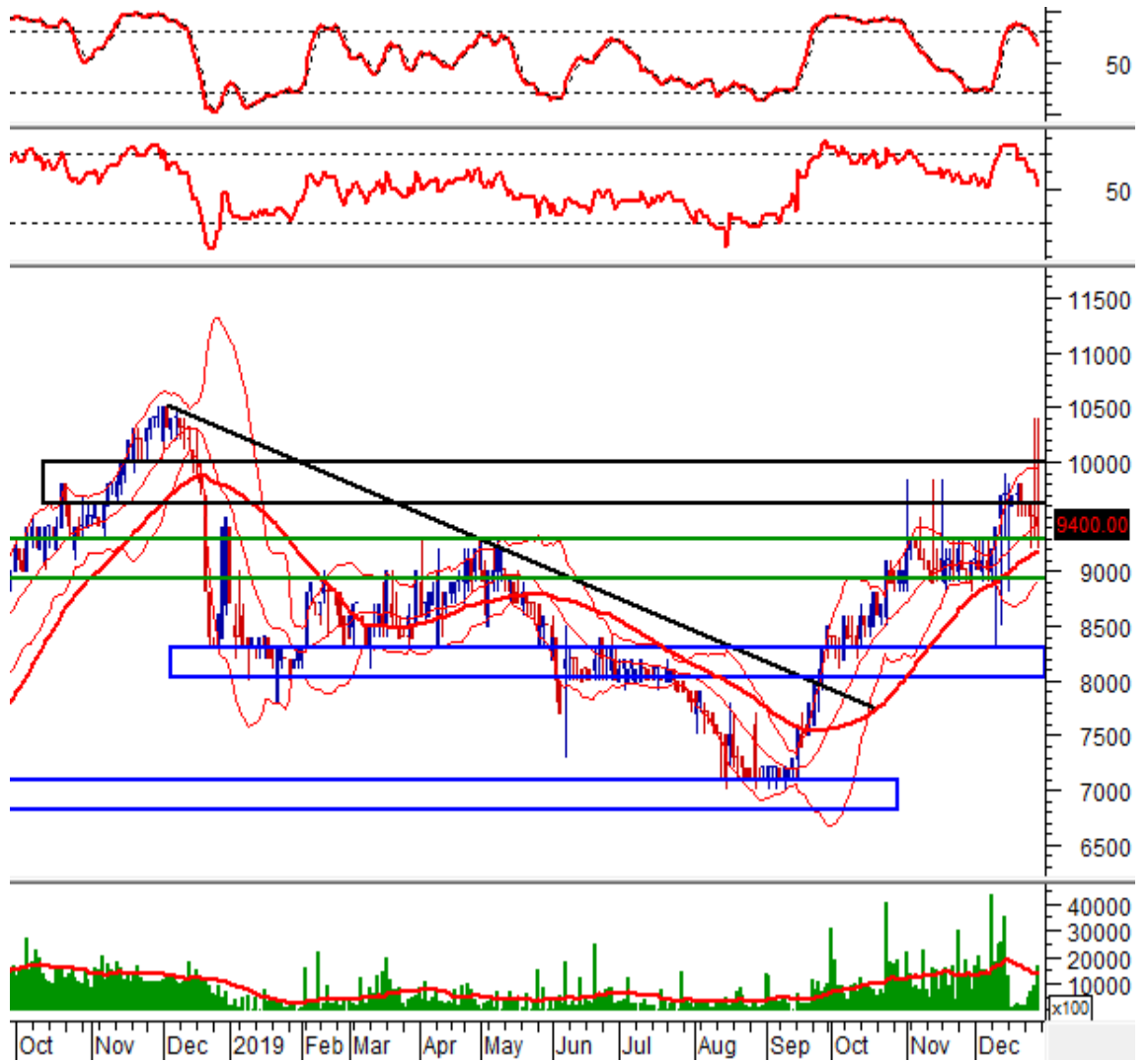


NVB - Ngân hàng TMCP Quốc Dân (NCB)

Sau khi tích lũy tại mẫu hình Rectangle gần 2 tháng thì NVB đã bứt phá ra khỏi cận trên của mẫu hình vào phiên ngày 10/12/2019 với khối lượng lớn. Hiện NVB đã đạt tới mục tiêu của mẫu hình và đang chững lại tại vùng kháng cự 9,600-10,000 (đỉnh cũ tháng 03/2018).

Khối lượng liên tục nằm dưới mức trung bình 20 phiên, nếu không có sự cải thiện khối lượng trong thời gian tới thì khả năng giá tiếp tục rung lắc tại vùng này tăng lên.

Song chỉ báo Stochastic Oscillator, Relative Strength Index đều đã rơi khỏi vùng overbought cho thấy rủi ro có điều chỉnh mạnh tăng lên.

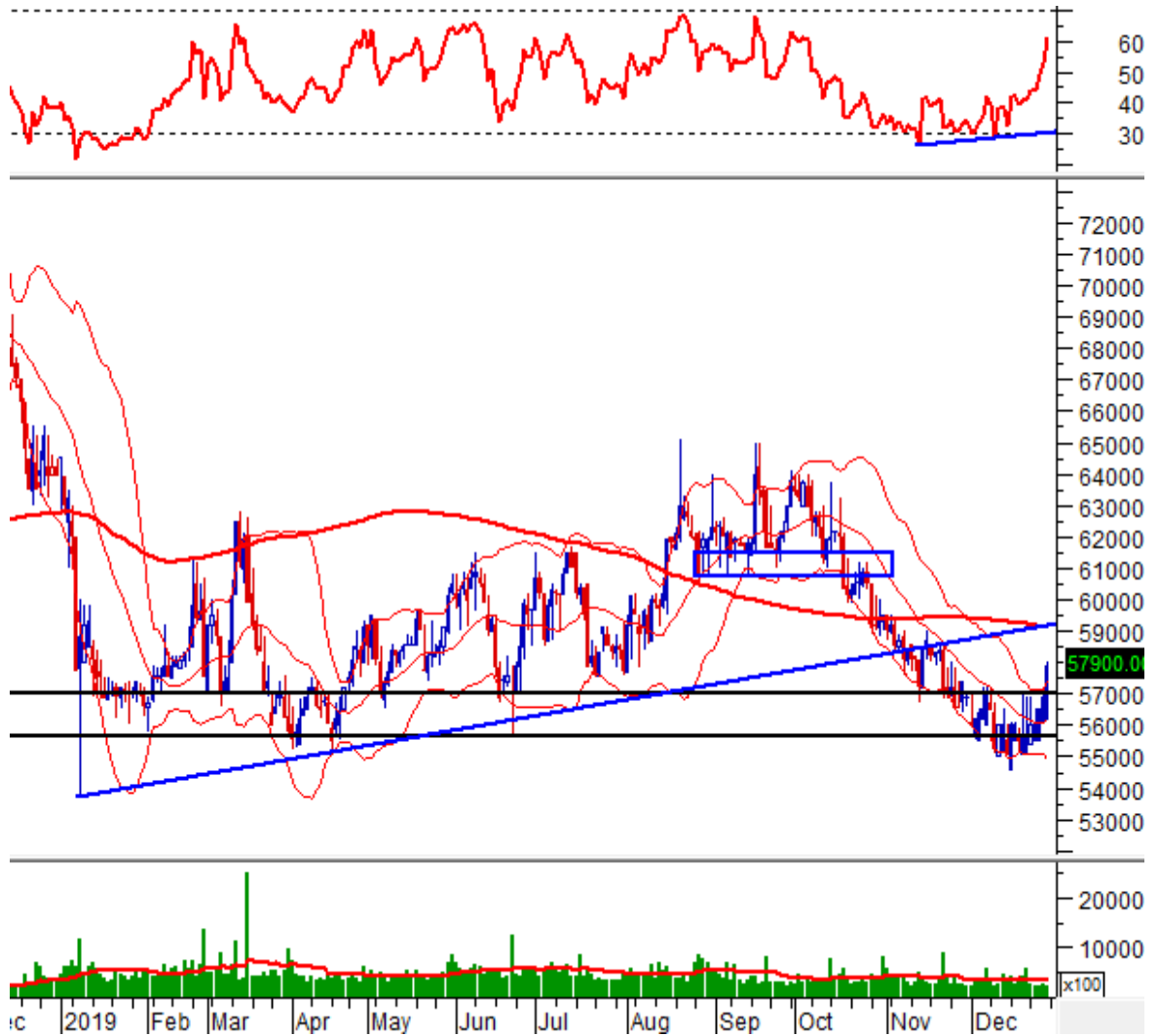


NVL - CTCP Tập đoàn Đầu tư Địa ốc No Va

Sau khi tạo mẫu hình nền đảo chiều Bullish Engulfing trong phiên ngày 16/12/2019 hàm ý về sự kết thúc của nhịp điều chỉnh, NVL đã liên tục rung lắc trở lại. Điều này cho thấy tâm lý nhà đầu tư đang dần bớt bi quan hơn`

Mặt khác, sau khi tích lũy tại ngưỡng hỗ trợ khá quan trọng là vùng đỉnh cũ 04/2019 và đáy cũ tháng 03/2019 (tương đương vùng) trong gần 1 tháng qua, NVL đã bứt phá với cây nến White Opening Marubozu trong phiên 27/12/2019 cho thấy nhịp tăng mới đang trở lại với cổ phiếu.

Chỉ báo Relative Strength Index xuất hiện phân kỳ dương với giá và vượt mốc 50 cũng hàm ý điều này. Hội tụ của SMA 200 ngày với trendline tăng bị phá vỡ sẽ là kháng cự mạnh của giá trong những phiên tới.

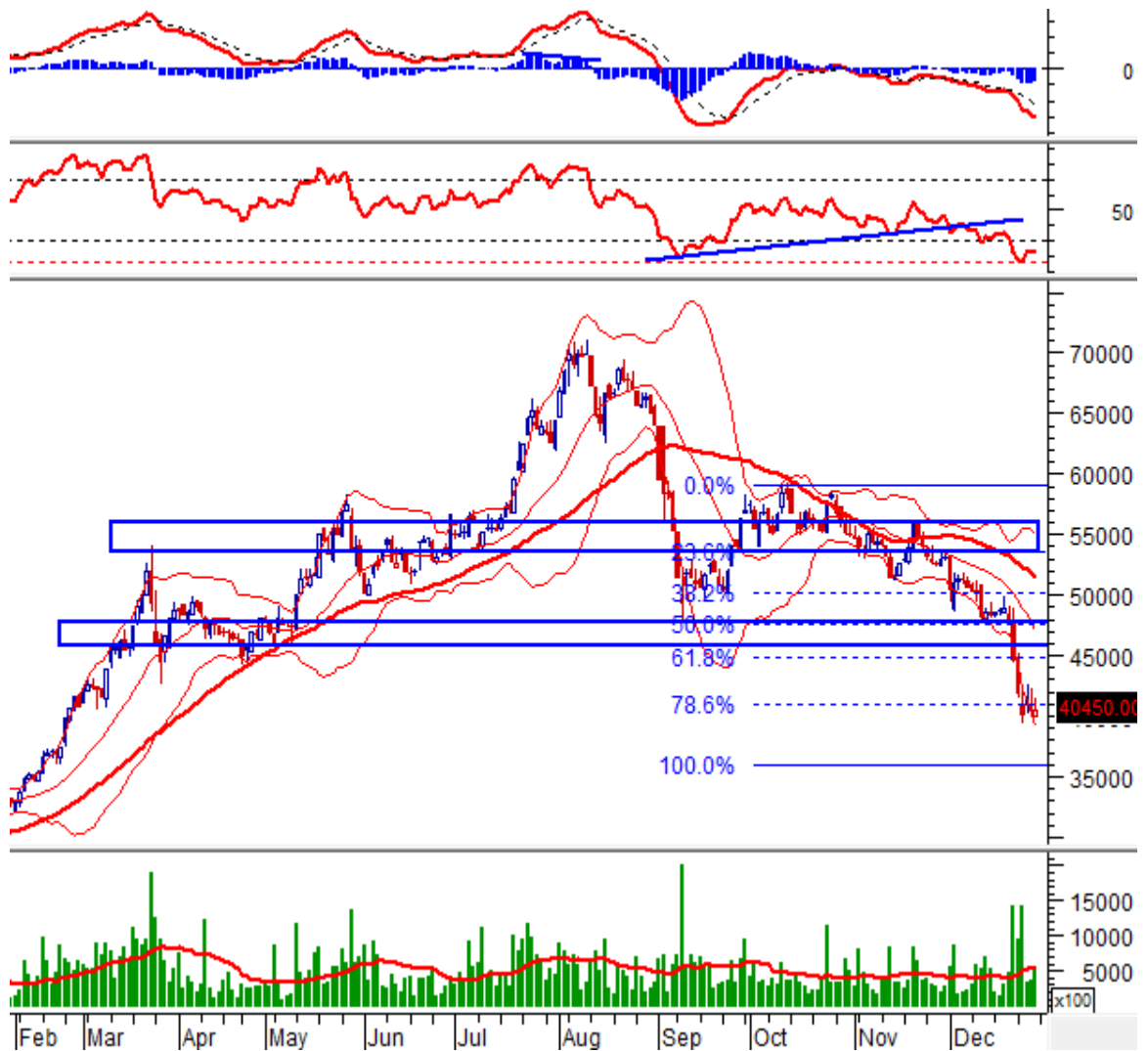


PHR - CTCP Cao su Phước Hòa

PHR đã cho tín hiệu trở lại của nhịp điều chỉnh sau khi rơi khỏi hỗ trợ là ngưỡng Fibonacci Projection 38.2% hội tụ với đỉnh cũ tháng 03/2019 (tương ứng vùng 53,500-56,000) với phiên breakout hoàn hảo (khối lượng lớn cùng cây nến dài). Đồng thời, cây nến Black Closing Marubozu xuyên thủng Fibonacci Projection 50% (trong phiên 19/12/2019) một lần nữa chứng tỏ giá đã hoàn toàn trong nhịp điều chỉnh.

Hiện tại, sau khi đã xác nhận rơi khỏi ngưỡng Fibonacci Projection 61.8% hội tụ với đáy cũ tháng 03/2019 (tương ứng vùng 45,600-47,800) và ngưỡng Fibonacci Projection 78.6%, giá đã hồi phục trở lại với cây nến High Wave và khối lượng thấp, qua đó hàm ý đây chỉ là phiên hồi kỹ thuật.

Song cây nến Inverted Hammer trong phiên ngày 27/12/2019 cho thấy khả năng cao giá đang tạo đáy ngắn hạn tại vùng quanh ngưỡng Fibonacci Projection 78.6%. Mặt khác, chỉ báo Relative Strength Index đã đảo chiều và đang dao động trong vùng oversold nên khả năng giá tiếp tục có rung lắc trong phiên tới tăng lên.



PTB - CTCP Phú Tài

Sau khi rút khỏi vùng 71,000-72,000 (tương ứng với đỉnh cũ tháng 02/2018, 06, 08/2019), PTB đã hồi phục trở lại nhờ vào hỗ trợ từ trendline tăng từ tháng 06/2019, đồng thời tạo mẫu hình nến Bullish Harami và Hammer trong phiên ngày 24/12/2019 cho thấy áp lực từ bên bán đã yếu dần.

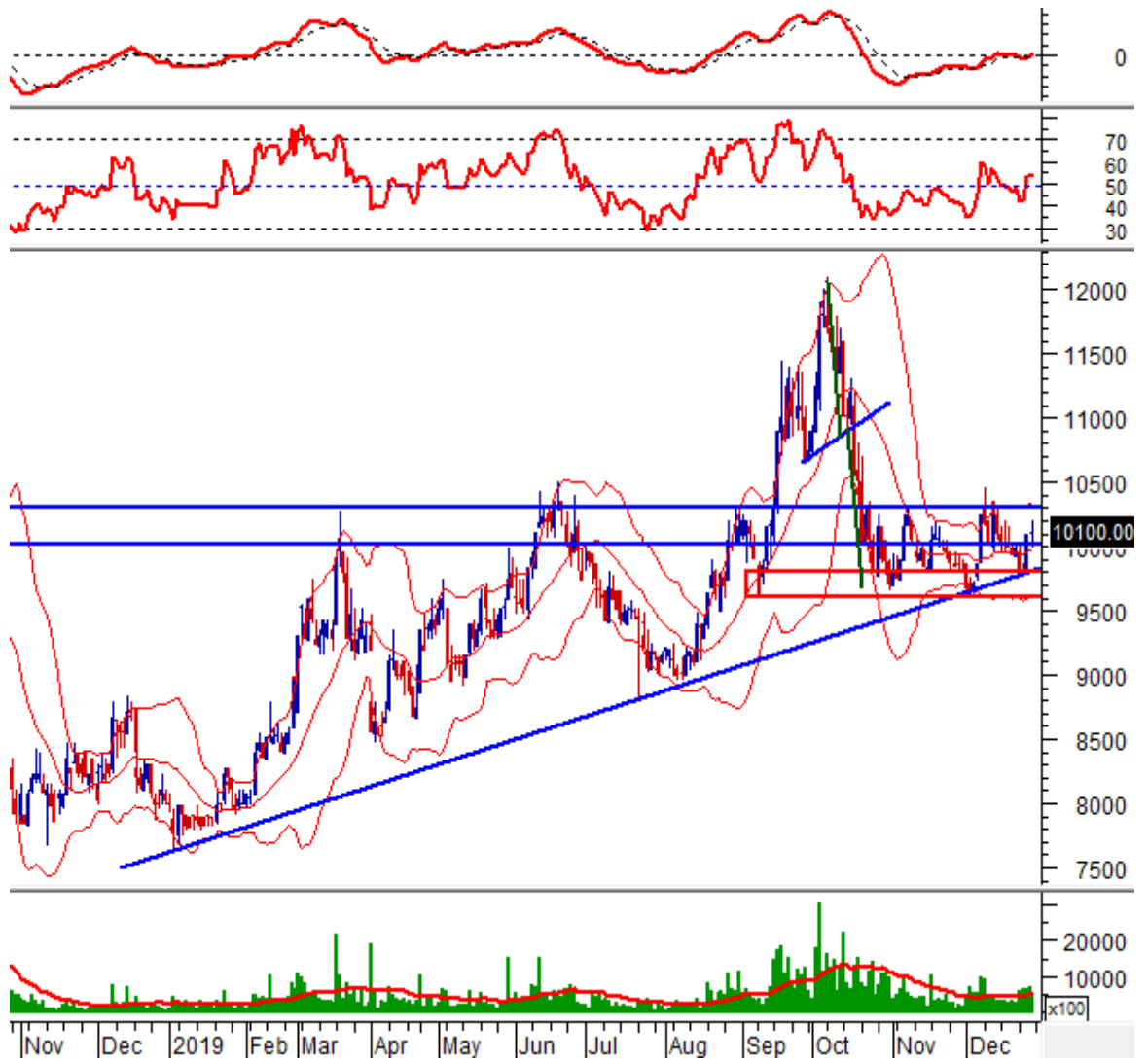
Phân kỳ giá lên xuất hiện trên MACD histogram và Stochastic Oscillator cho thấy khả năng giá có hồi phục tăng lên. Song chỉ khi nào vượt được kháng cự ở vùng 71,000-72,000 thì triển vọng của giá mới lạc quan hơn. Với khối lượng trong phiên 25/12/2019 sụt giảm xuống dưới trung bình 20 phiên thì kịch bản giá có tích lũy trở lại trong những phiên tới giữa 2 ngưỡng hỗ trợ và kháng cự trên đang được ủng hộ.



TDH - CTCP Phát triển Nhà Thủ Đức

Sau khi rơi về vùng 9,600-9,800 (đáy cũ tháng 09/2019) và đạt tới mục tiêu của mẫu hình Head and Shoulders, đà giảm của TDH đã chứng lại và hiện đang dao động sideway trở lại trong 2 tháng qua. Hỗ trợ của giá là vùng 9,600-9,800 và kháng cự là vùng 10,100-10,300 (tương ứng với đỉnh cũ tháng 10/2018, 03, 06/2019 hội tụ với trendline tăng dài hạn từ tháng 01/2019).

Nếu có bứt phá khỏi kênh này thì xu hướng của TDH sẽ rõ ràng hơn. Song nhìn chung triển vọng của TDH vẫn chưa mấy khả quan khi MACD chưa cắt lên ngưỡng 0.



Kết thúc báo cáo.

I KHUYẾN CÁO

Báo cáo này chỉ nhằm mục đích cung cấp thông tin. Thông tin trên báo cáo được Vietstock thu thập từ những nguồn đáng tin cậy nhưng chưa được xác minh một cách độc lập; Vietstock không đại diện hay đảm bảo và không chịu bất kỳ trách nhiệm hay nghĩa vụ nào về tính xác thực và hoàn thiện của thông tin đó.

Không một thông tin hay ý kiến nào đưa ra cấu thành một lời giới thiệu hay lời mời giới thiệu, chào mua hoặc bán bất kỳ chứng khoán, các khoản đầu tư nào, hay các quyền chọn, hợp đồng tương lai, các loại chứng khoán phái sinh liên quan đến các chứng khoán và các khoản đầu tư đó. Thông tin thu thập không nhằm mục đích đưa ra lời khuyên đầu tư cho cá nhân và nó cũng không nhắm đến những mục tiêu đầu tư cụ thể, tình hình tài chính và những nhu cầu cụ thể của bất kỳ ai nhận được bản báo cáo này.

Các ý kiến trong báo cáo hoàn toàn do Phòng Tư vấn của Vietstock đưa ra và có thể thay đổi mà không cần báo trước.

© Bản quyền thuộc Vietstock 2019. Không một phần nào trong báo cáo này được phép làm lại, sửa chữa lại, hay được chuyển giao dưới bất kỳ hình thức hay phương pháp nào như điện tử, kỹ thuật, sao chép, ghi âm hay những hình thức khác mà không được sự cho phép của Vietstock.