

# TECHNICAL VIEW: TUẦN 17-21/02/2020

THỊ TRƯỜNG & CHIẾN LƯỢC ĐẦU TƯ – PHÂN TÍCH CỔ PHIẾU CHỌN LỌC

**14/02/2020**

Phòng Tư vấn VIETSTOCK  
[ [TV@vietstock.vn](mailto:TV@vietstock.vn) ]



BÁO CÁO PHÂN TÍCH 2020

## PHÂN TÍCH THỊ TRƯỜNG: TUẦN 17-21/02/2020

### Phân tích kỹ thuật chứng khoán Việt Nam: Tuần 17-21/02/2020

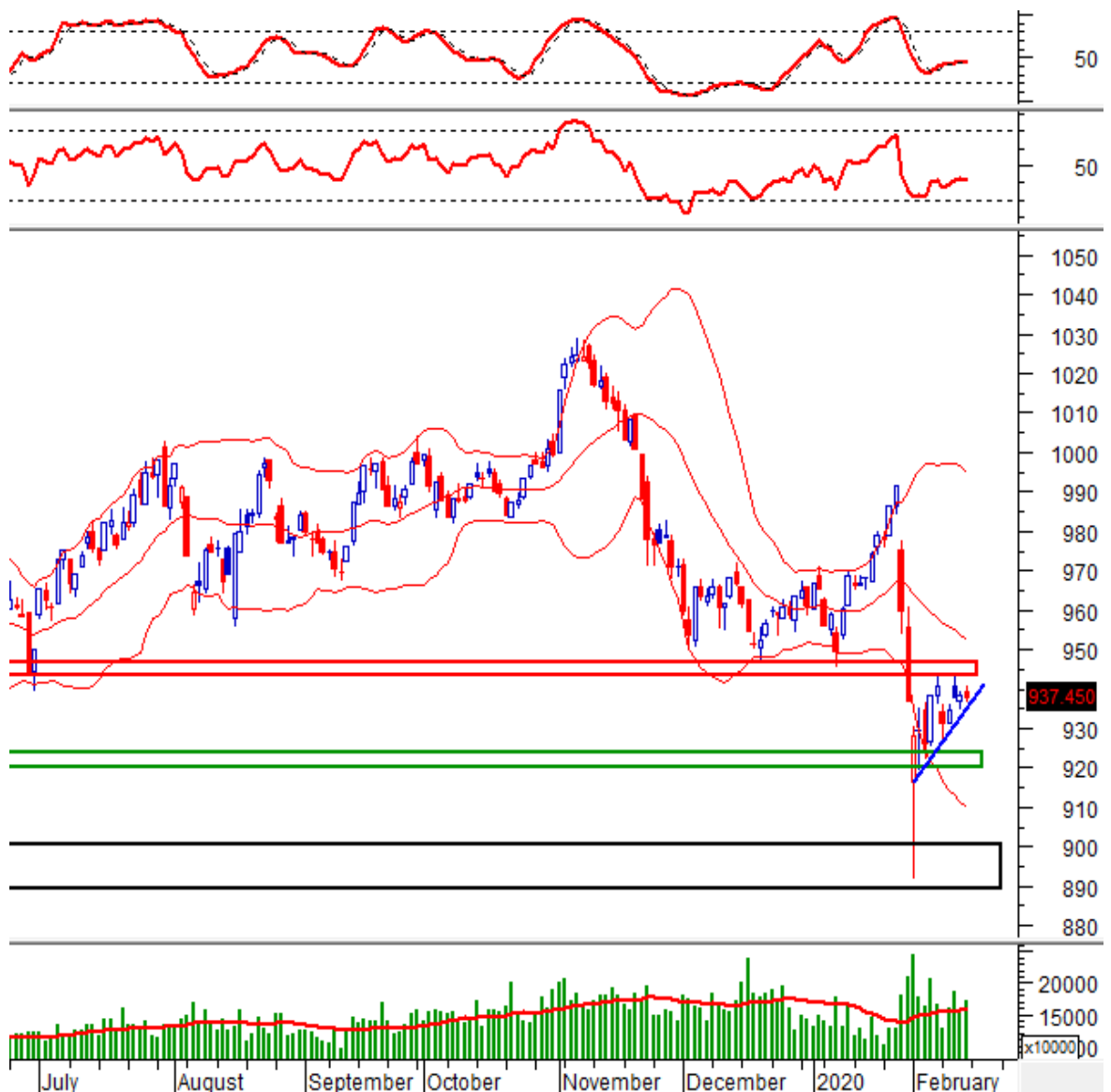
Chiến lược đầu tư & Phân tích kỹ thuật chuyên sâu thị trường chứng khoán Việt Nam.

#### Phân tích Xu hướng và Dao động giá

#### VN-Index - Các cây nến thân nhỏ liên tiếp xuất hiện

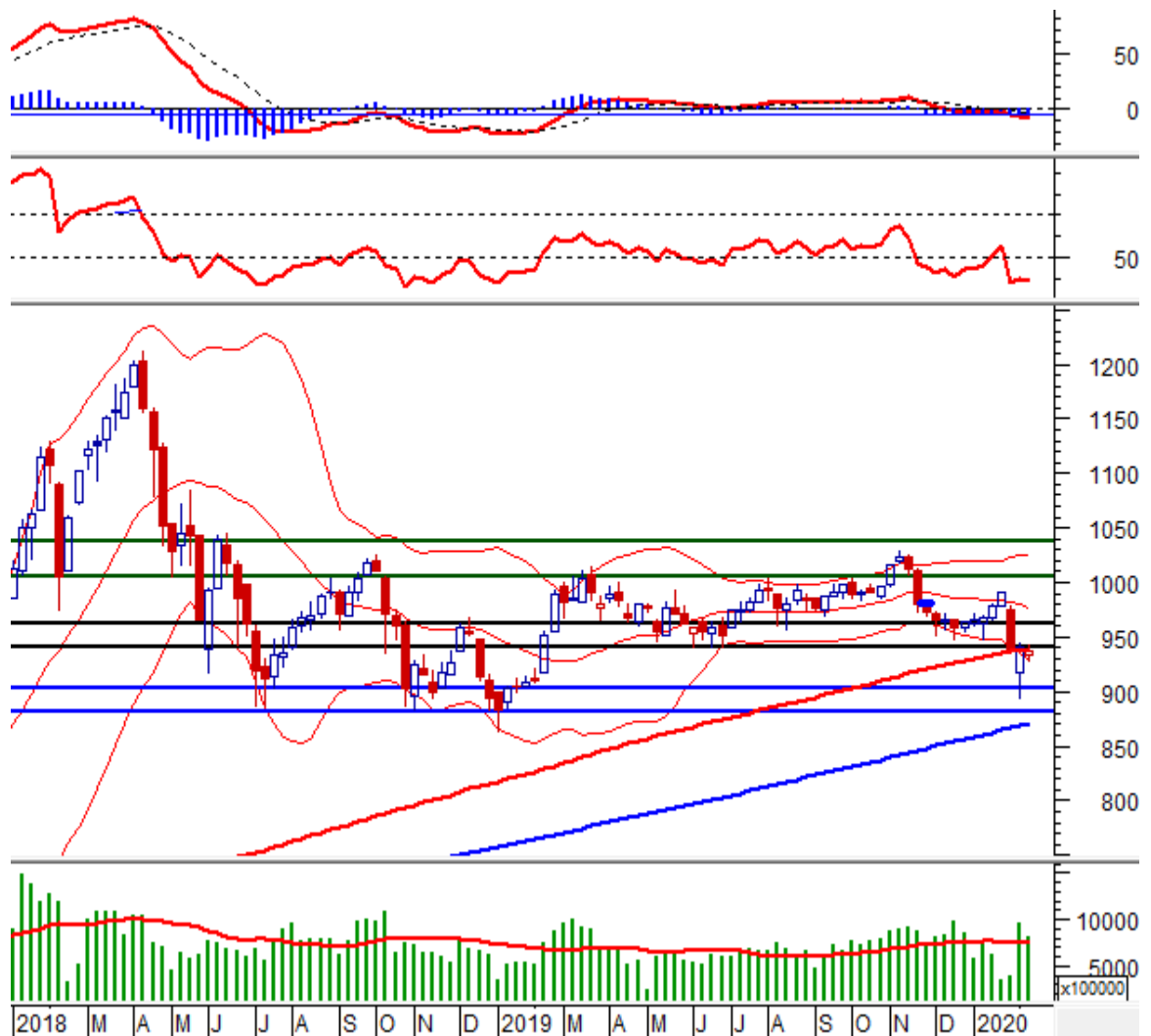
VN-Index liên tục xuất hiện các cây nến thân nhỏ trong 4 phiên gần đây cho thấy tâm lý giằng co và do dự của nhà đầu tư.

Hiện tại, chỉ số vẫn đang di chuyển tại kênh đi ngang với cận trên nằm ở vùng 945-950 điểm (đáy cũ tháng 05, 06/2019) và cận dưới ở vùng 920-925 điểm (đỉnh cũ tháng 11/2018). Nếu chỉ số rơi khỏi trendline ngắn hạn thì một nhịp giảm về cận dưới sẽ trở lại.



Theo khung thời gian tuần, VN-Index tạo cây nến High Wave cho thấy sự giằng co và thận trọng đang chi phối tâm lý của nhà đầu tư.

Vùng 940-960 điểm hội tụ với SMA 150 tuần vẫn đang là kháng cự của chỉ số và với sự xuất hiện của cây nến High Wave, nhiều khả năng chỉ số đang trở lại với nhịp giằng co tại đây.

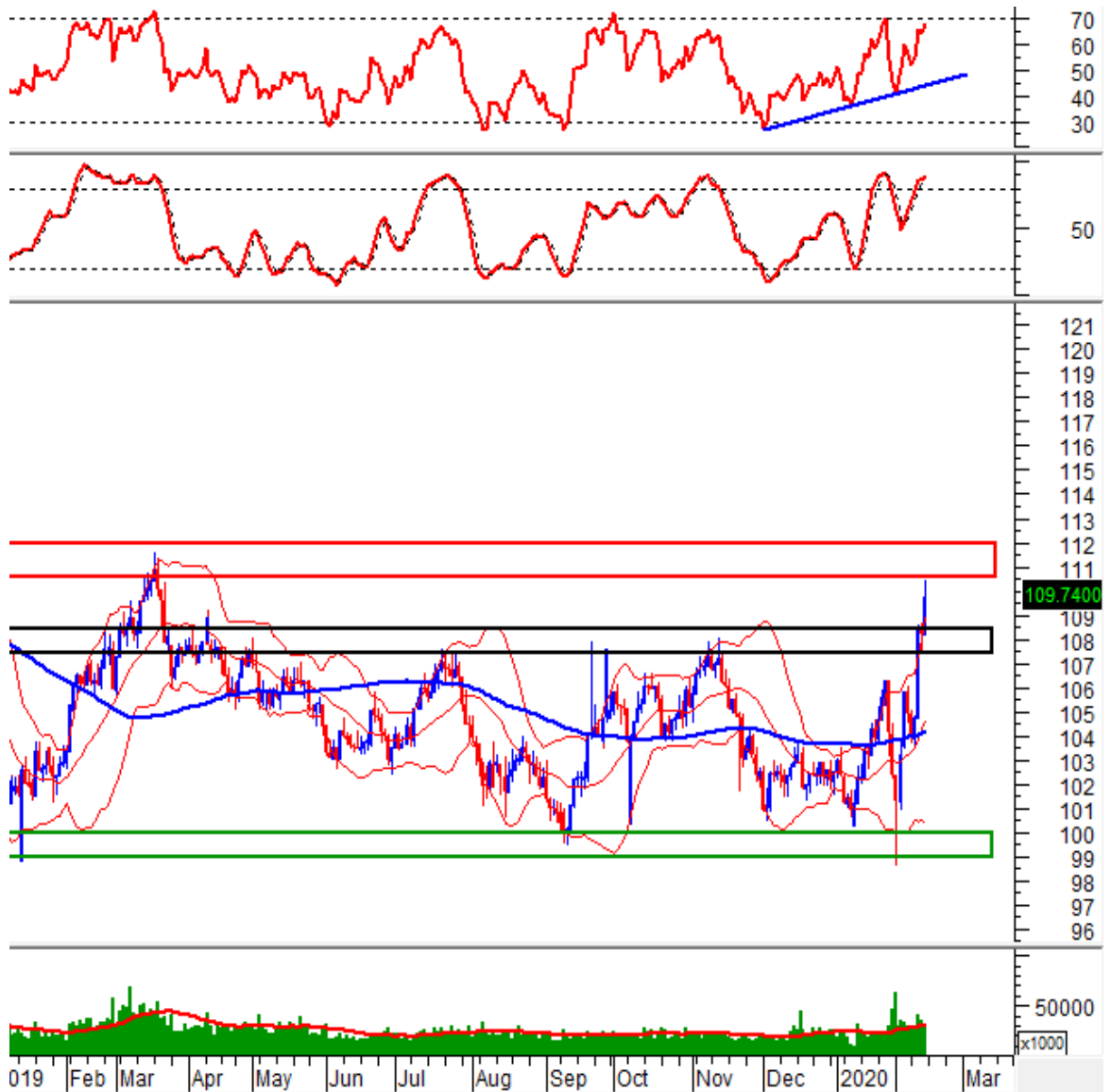


### HNX-Index - Test kháng cự 110.5-112 điểm

Sau khi tạo mẫu hình nến Piercing Line tại hỗ trợ là 103-104 điểm trong phiên 11/02/2020 hàm ý về sự kết thúc nhịp giảm, HNX-Index bứt phá trong phiên sáng 12/02/2020 với cây nến White Opening Marubozu.

HNX-Index tạo cây nến White Opening Marubozu trong phiên ngày 14/02/2020 và đã phá vỡ vùng kháng cự mạnh 107.5-108.5 điểm (đỉnh cũ tháng 07, 11/2019). Điểm đến của chỉ số sẽ là kháng cự tại vùng 110.5-112 điểm (đỉnh cũ tháng 03/2019). Đây là kháng cự mạnh của chỉ số nên dự kiến tình trạng rung lắc sẽ diễn ra tại đây.

Chỉ báo Relative Strength Index tiến sát vùng overbought, Stochastic Oscillator đã đi vào vùng này cũng hàm ý cho các nhịp rung lắc sắp tới.



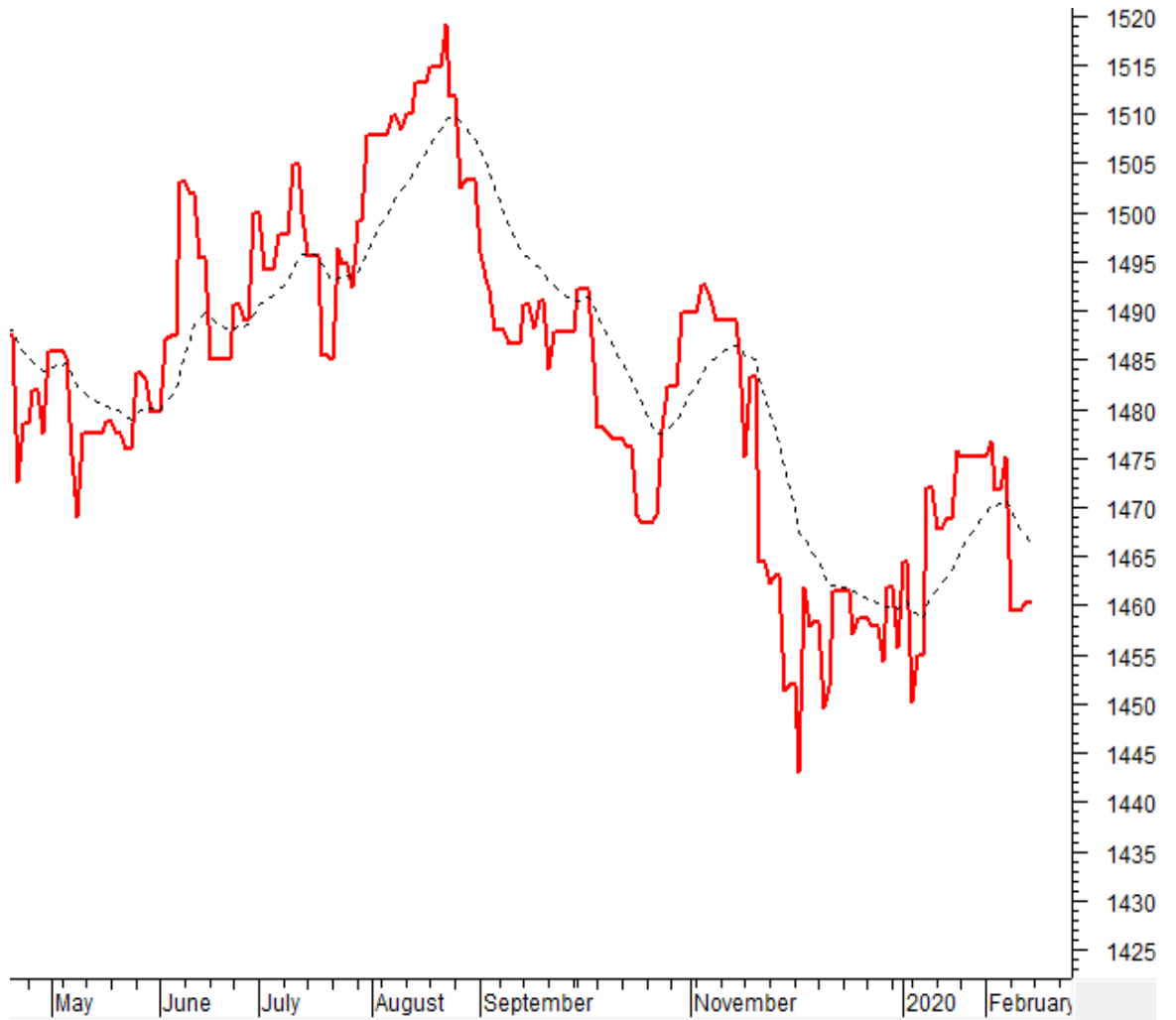
Theo khung thời gian tuần, sau khi xuất hiện cây nến có bóng dưới dài vào tuần trước hàm ý lực cầu tại đây khá mạnh, HNX-Index đã xuất hiện cây nến xanh thân dài và bút khởi vùng kháng cự mạnh 107.5-108.5 điểm.

Hiện chỉ số đang tiến tới kiểm định lại kháng cự gần nhất là vùng 110.5-112 điểm nên khả năng có rung lắc trở lại khá cao.



### Phân tích Dòng tiền

**Biến động của dòng tiền thông minh:** VS-NVI VN đi ngang và nằm dưới đường EMA 20 ngày. Nếu trạng thái này tiếp tục duy trì trong những phiên tới thì rủi ro sụt giảm bất ngờ (thrust down) sẽ tăng mạnh.



**Biến động của dòng tiền từ khối ngoại:** Khối ngoại bán ròng mạnh trong phiên giao dịch ngày 14/02/2020. Nếu nhà đầu tư nước ngoài duy trì hành động này trong những phiên tới thì khả năng thị trường sẽ khó có được sự phục hồi mạnh mẽ tăng lên.

## PHÂN TÍCH CỔ PHIẾU: Tuần 17-21/02/2020

Tuần 17-21/02/2020: 10 cổ phiếu “nóng” dưới góc nhìn PTKT của Vietstock

Các cổ phiếu “nóng” được phân tích trong báo cáo của Phòng Tư vấn Vietstock gồm: AAA, DIG, DPG, MBB, NLG, STB, TCB, VCR, VNM và VRE.

Các cổ phiếu này được chọn lọc theo các tín hiệu phân tích kỹ thuật, khuyến nghị của Vietstock Trader, thanh khoản... Các phân tích dưới đây có thể phục vụ cho mục đích tham khảo trong ngắn hạn cũng như dài hạn.

### AAA - CTCP Nhựa An Phát Xanh

AAA liên tiếp xuất hiện các cây nến High Wave cho thấy sự giằng co trong tâm lý nhà đầu tư, và nhịp tăng xuất phát từ cận dưới kênh giảm 4 tháng qua đang bị đe dọa.

Kháng cự mạnh của giá hiện là cận trên kênh này hội tụ với vùng 12,400-13,000 (đỉnh cũ tháng 01/2020). Vùng này còn xuất hiện SMA 50 ngày nên khả năng cao tình trạng rung lắc sẽ còn tiếp diễn, hay tệ hơn là điều chỉnh trở lại.

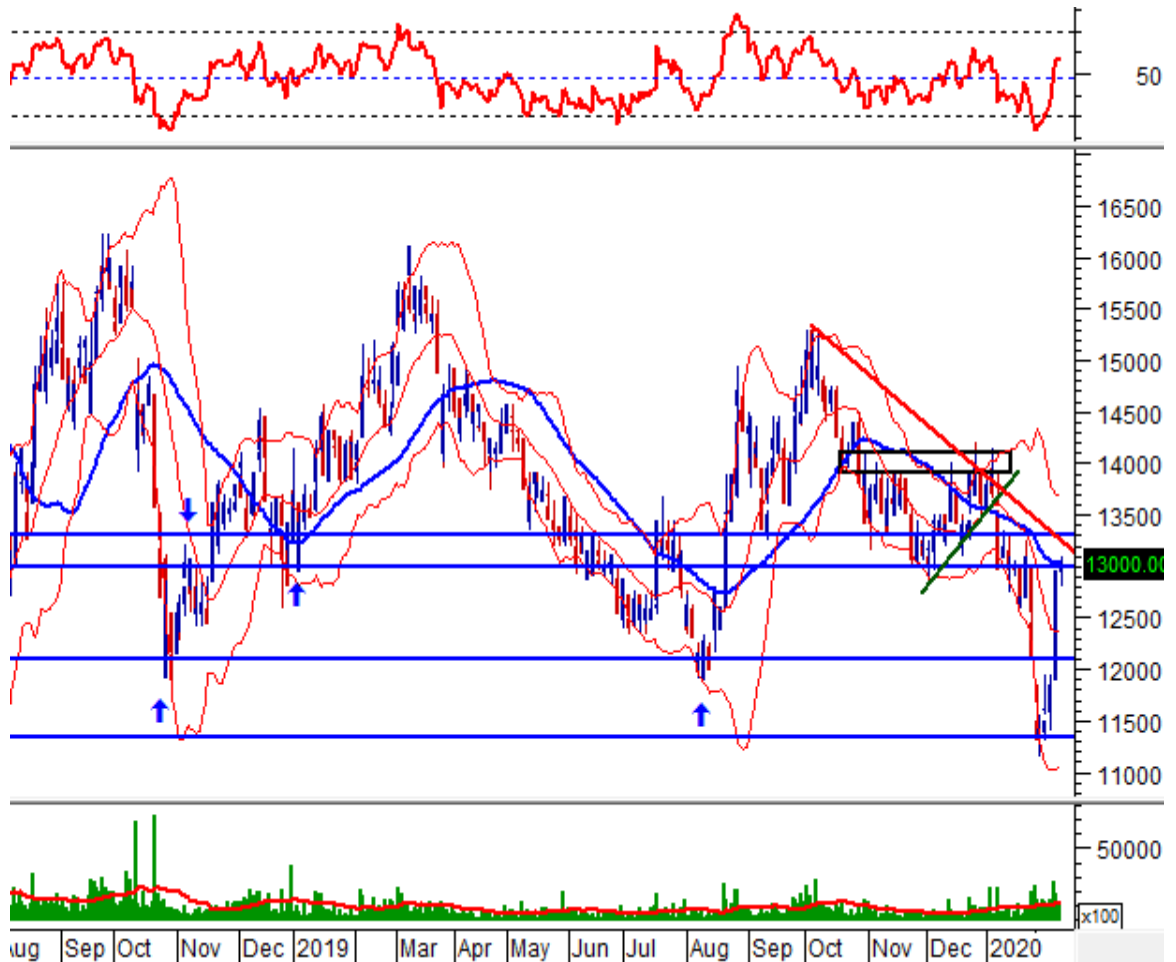


### DIG - Tổng Công ty cổ phần Đầu tư Phát triển Xây dựng

Sau khi test không thành công liên tiếp vùng 13,900-14,100 (đáy tháng 10/2019) và mấu chốt nằm ở cây nến Shooting Star trong phiên 03/01/2020 và Bearish Engulfing ở phiên tiếp theo, DIG đã rơi khỏi trendline tăng ngắn hạn chứng tỏ nhịp giảm đã trở lại. Giá đã

roi khỏi vùng 13,000-13,300 (đỉnh đầu tháng 11/2018, đáy tháng 12/2018) và đã cho tín hiệu xác nhận điều này trong phiên 30/01/2020, sau khi giá đã pullback về ngưỡng này.

Giá đã tạo cây nến Inverted Hammer trong phiên 03/02/2020 sau khi rơi về hỗ trợ ở vùng 11,300-12,100 (vùng tích lũy tháng 06/2017) hàm ý về sự chững lại của nhịp giảm. Đồng thời, cây nến 11/02/2020 đã báo hiệu sự trở lại của nhịp tăng và giá đã tiến đến kiểm định lại vùng 13,000-13,300 (kháng cự mạnh khi hội tụ SMA 50 ngày và trendline giảm) nên khả năng rung lắc trở lại trong phiên tới tăng lên.

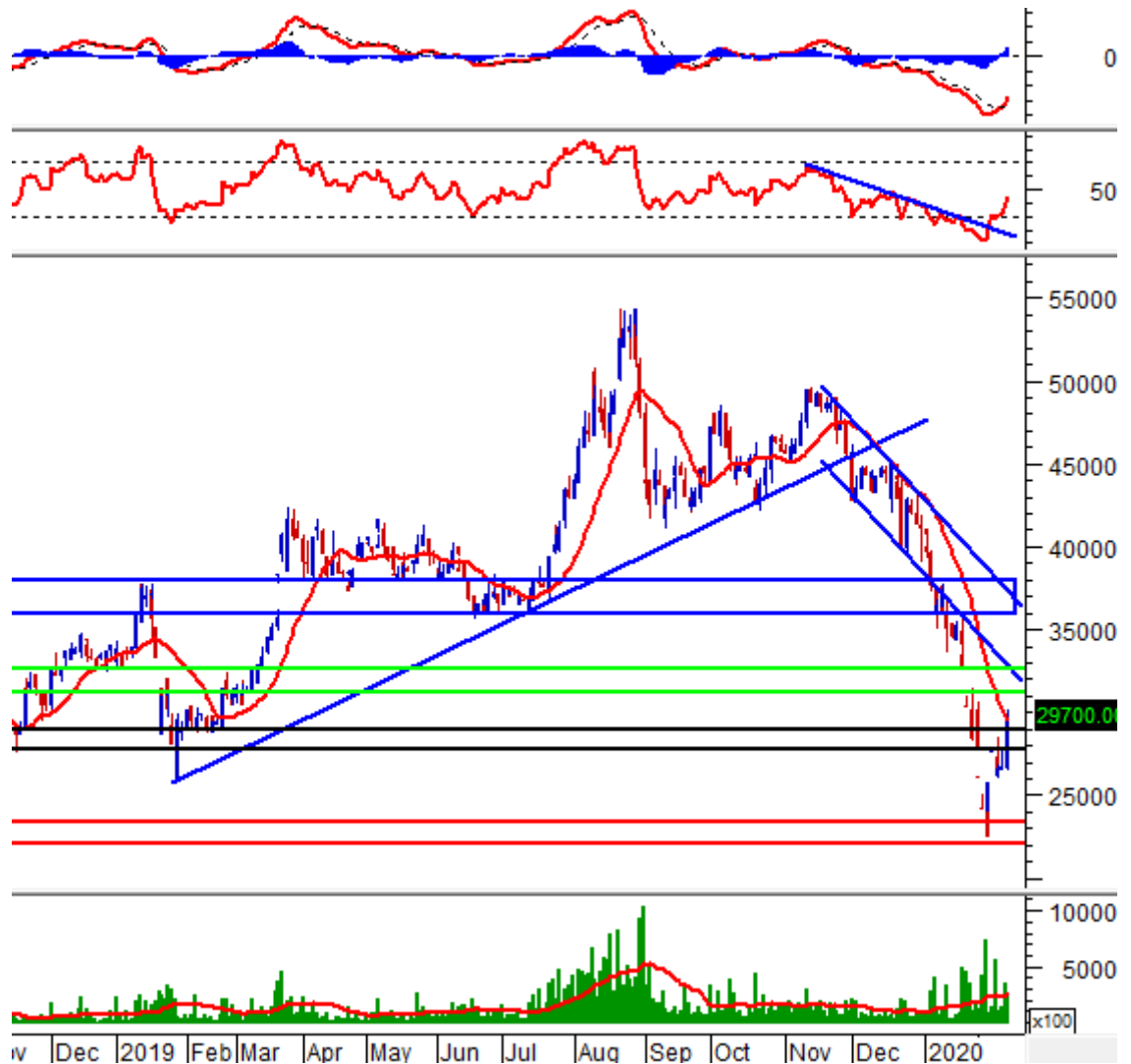


### DPG - CTCP Đạt Phương

Sau khi lần lượt rơi khỏi các hỗ trợ là cận dưới kênh giảm, vùng 31,200-32,600 (đáy cũ tháng 03, 05/2018), 28,000-29,000 (đỉnh cũ tháng 08/2018, đáy cũ tháng 10/2018) và có những phiên pullback thành công, DPG đã rơi về hỗ trợ vùng 22,000-23,400 (đỉnh cũ tháng 01/2018 và đáy 07/2018) và tạo cây nến dạng Bullish Belth Hold trong ngày 05/02/2020, đồng thời cho cây nến xác nhận nhịp tăng mới trong phiên 06/02/2020. Các chỉ báo Relative Strength Index, MACD cũng đã cho tín hiệu xác nhận điều này.

Hiện tại, giá đã vượt kháng cự 28,000-29,000 và đang test SMA 20 ngày nên khả năng rung lắc trở lại trong phiên tới tăng lên. Nếu vượt đường ngưỡng này thì kháng cự mạnh của giá sẽ là vùng 31,000-32,600 và dự kiến giá sẽ điều chỉnh trở lại tại đây.



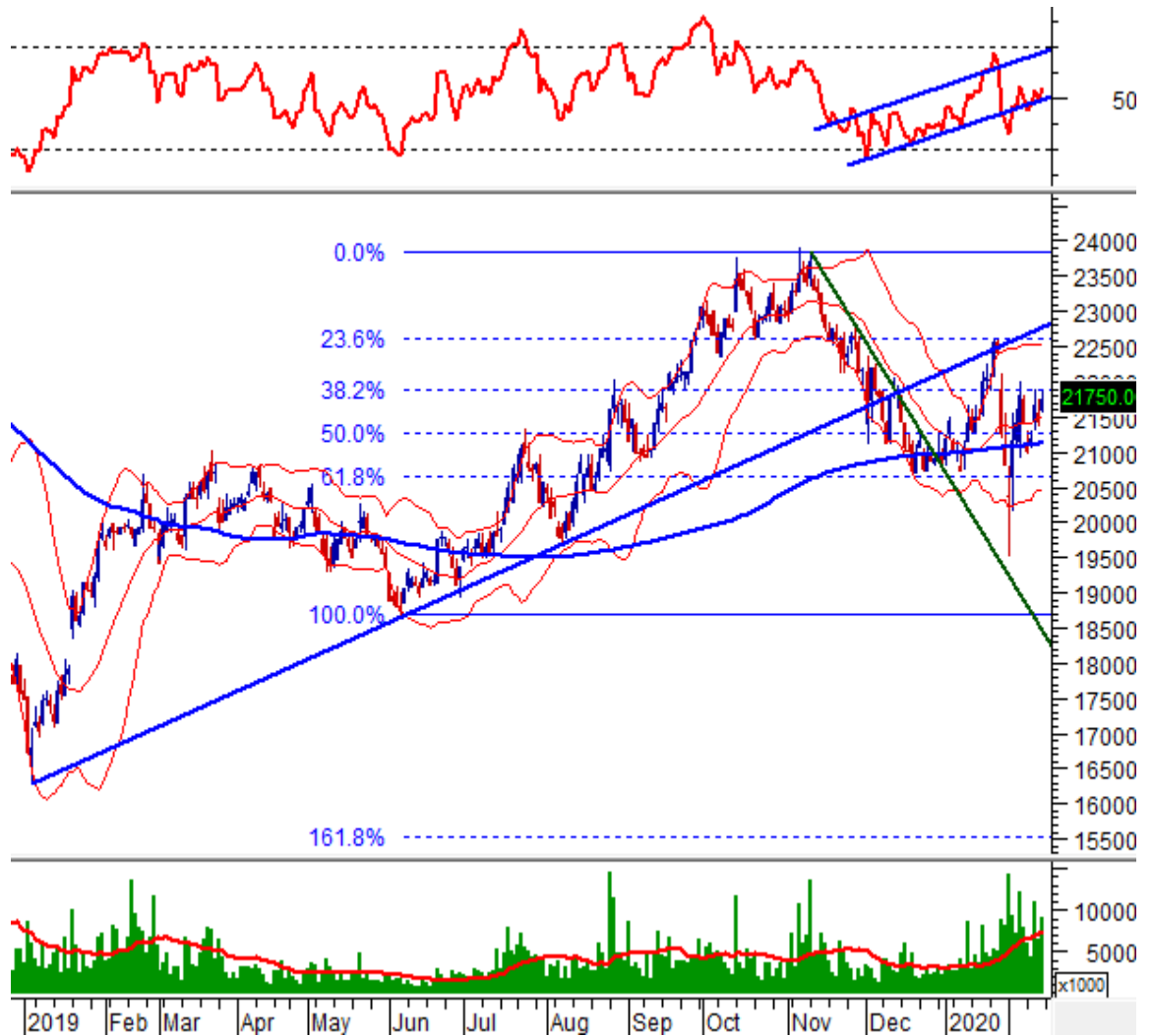


### MBB - Ngân hàng TMCP Quân Đội

Sau khi tạo mẫu hình Tower Top trong phiên ngày 22/01/2020 tại đường trendline tăng dài hạn từ tháng 01/2019 hàm ý sự đảo chiều trong tâm lý của nhà đầu tư và nhịp tăng đường như đã kết thúc, MBB liên tục giảm và đánh mất ngưỡng hỗ trợ quan trọng là vùng 21,500-22,000 (đỉnh cũ tháng 07/18, 10/2018, 08, 12/2019) bằng tổ hợp nến Falling Window trong phiên ngày 30/01/2020.

MBB đã chứng đà giảm tại vùng 20,300-20,800 (đỉnh cũ tháng 12/2018, 02, 03, 04/2019 và đáy cũ tháng 12/2019, 01/2020) và xuất hiện tổ hợp nến gần giống Morning Doji Star trong phiên ngày 04/02/2020 hàm ý các nhịp điều chỉnh đã kết thúc.

MBB đã điều chỉnh sau khi test không thành công vùng 21,900-22,200 (hội tụ với Falling Window trong phiên ngày 30/01/2020), song tổ hợp nến Tower Bottom xuất hiện hàm ý về sự kết thúc của nhịp này. Nếu vượt được Fibonacci Retracement 38.2% thì khả năng cao một nhịp tăng mới sẽ xuất hiện.



### NLG - CTCP Đầu tư Nam Long

Sau khi test không thành công cận trên của kênh giảm trung hạn, đồng thời tạo mẫu hình nến Tweezers Top và Evening Star trong phiên 22/01/2020 và 30/01/2020, NLG liên tục giảm và chững lại tại cận dưới kênh này (trùng với vùng 25,000-25,500 tại đỉnh cũ tháng 03/2019).

Cây nến xanh thân dài xuất hiện trong phiên 12/02/2020 hàm ý sự tích cực trong tâm lý nhà đầu tư, đồng thời dự báo về sự trở lại của nhịp tăng khi vượt đỉnh nhỏ đầu tháng 02/2020. Hiện tại, cây nến Doji trong phiên 14/02/2020 cho thấy sự giằng co của nhà đầu tư khi giá đang test cận giữa kênh giảm hội tụ với SMA 50 ngày. Nếu vượt được ngưỡng này thì điểm đến sẽ là cận trên kênh giảm.

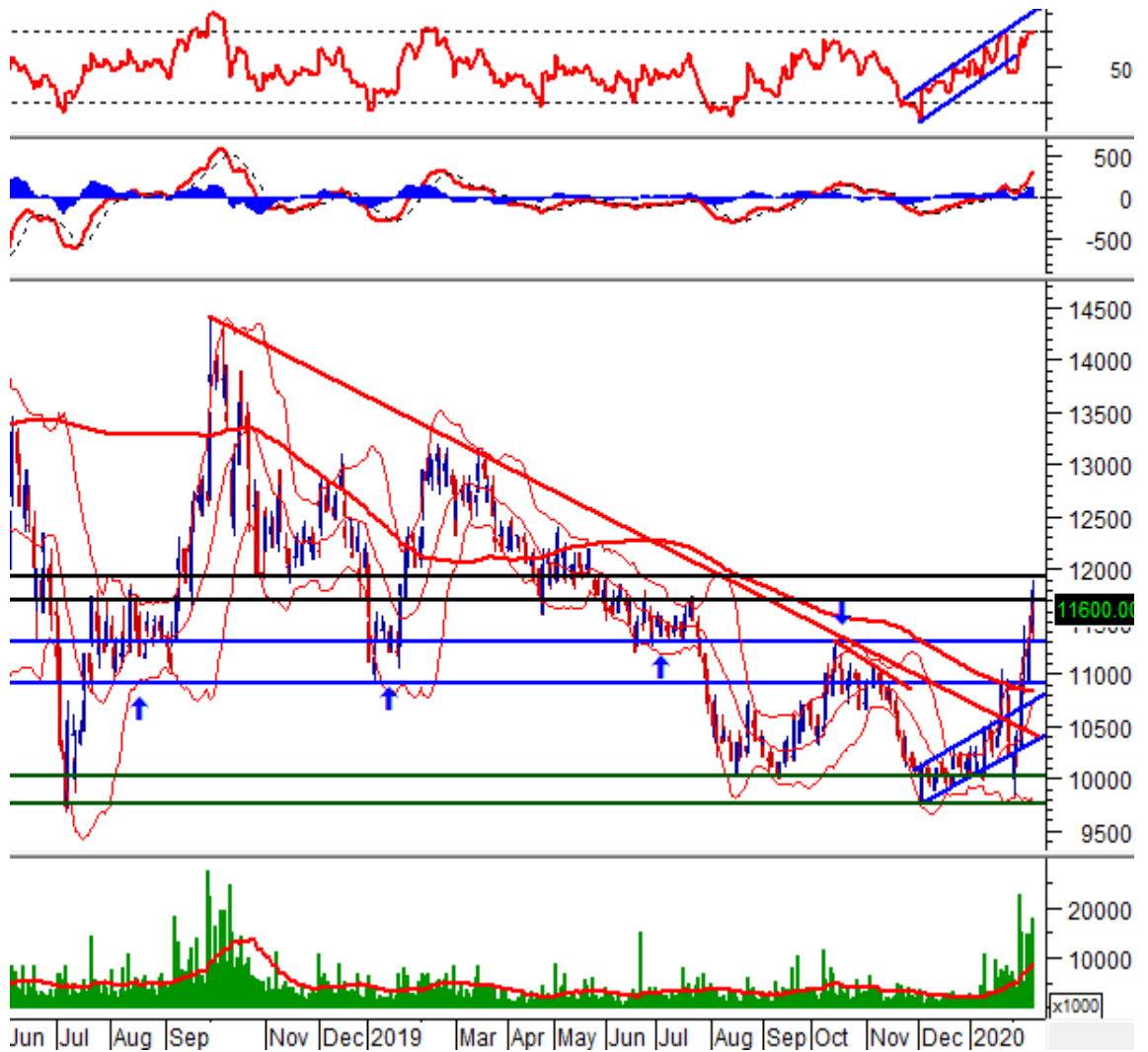


### STB - Ngân hàng TMCP Sài Gòn Thương Tín

STB đã phá vỡ trendline dài hạn với khối lượng lớn trong phiên 05/02/2020. Điều này cho thấy xu hướng giảm có thể bị đảo ngược.

Mặt khác, vùng kháng cự mạnh 10,900-11,300 (hội tụ với SMA 200 ngày) cũng đã bị phá vỡ cho thấy triển vọng dài hạn của mã đã tích cực hơn.

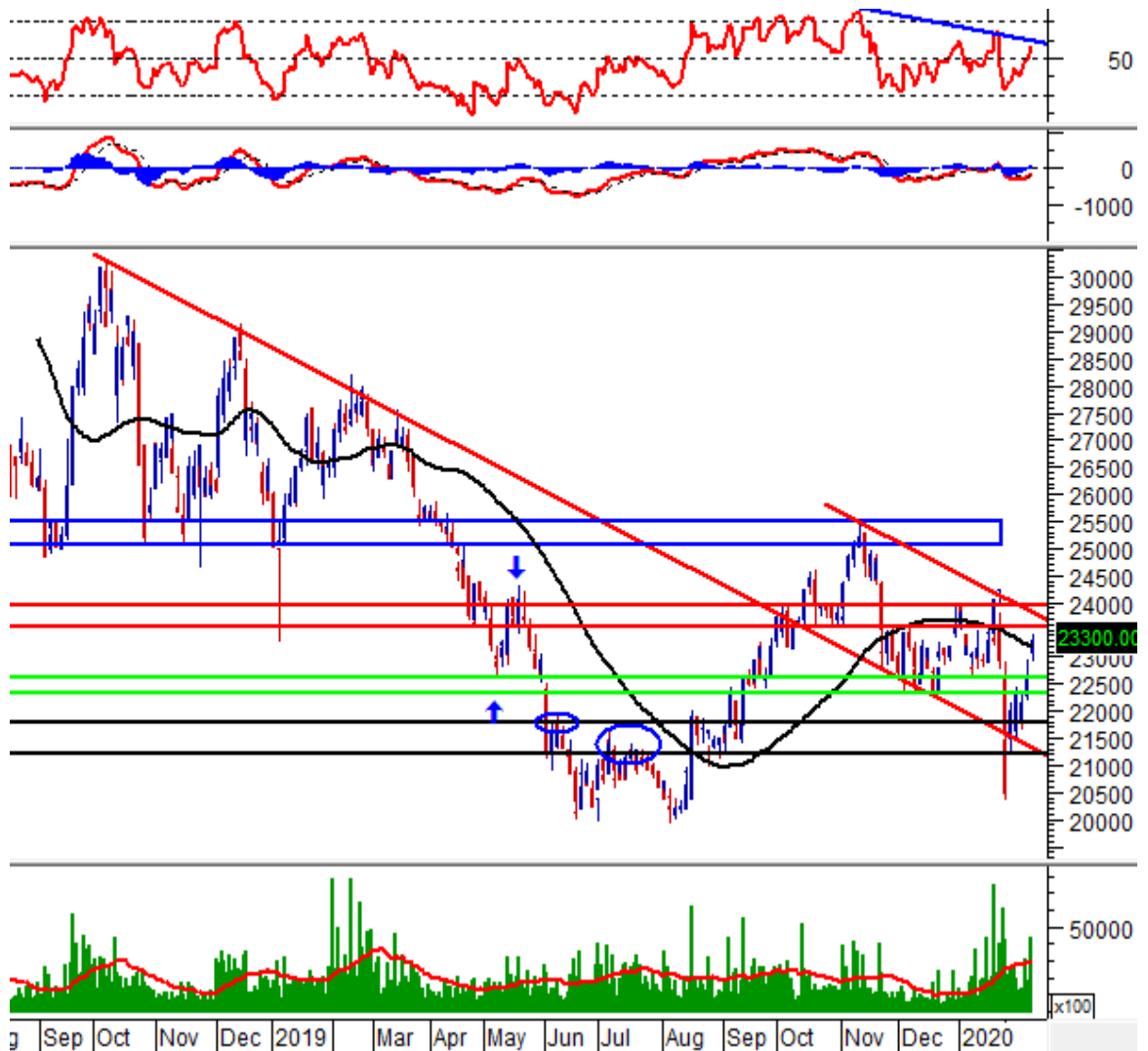
Hiện tại, STB tiếp tục tạo cây nến gần giống Shooting Star trong phiên 14/02/2020 (sau khi chạm kháng cự tại vùng 11,700-11,900) nên khả năng giá sẽ có điều chỉnh trở lại tăng lên. Hỗ trợ của giá sẽ là vùng 10,900-11,300. Nếu giá tạo tín hiệu đảo chiều tại đây thì việc mua vào được giới PTKT ủng hộ.



### TCB - Ngân hàng TMCP Kỹ thương Việt Nam

TCB hiện dao động tại kênh giảm 4 tháng và đã tạo tín hiệu kết thúc nhịp giảm trong phiên 03/02/2020 với cây nến gần giống Bullish Belt Hold. Cây nến này xuất hiện tại hỗ trợ ở vùng 21,200-21,800 (đỉnh cũ tháng 06, 07/2019). Sau đó, mẫu hình nến Morning Star trong phiên 11/02/2020 đã báo hiệu sự trở lại của nhịp tăng.

Mẫu hình Rising Window trong phiên 14/02/2020 cho thấy tâm lý lạc quan của nhà đầu tư và đà tăng sẽ còn tiếp diễn. Hiện tại, kháng cự mẫu chốt của giá nằm ở vùng 23,500-24,000 (cận trên kênh giảm hội tụ đỉnh 05/2019) và dự kiến giá sẽ có rung lắc trở lại tại đây, song nếu vượt được ngưỡng này thì triển vọng của giá sẽ rất khả quan.



**VCR - CTCP Đầu tư và Phát triển Du lịch Vinaconex**

VCR dao động trong kênh giảm gần 7 tháng qua.

Hiện tại, giá đã tạo cây nến Bearish Belth Hold tại kháng cự ở vùng 11,000-12,000 (đáy tháng 11/2019 hội tụ với SMA 50 ngày) nên nhịp tăng nhiều khả năng đã kết thúc, đồng thời khả năng giá sẽ điều chỉnh trở về test lại vùng 8,800-9,300 khá cao.

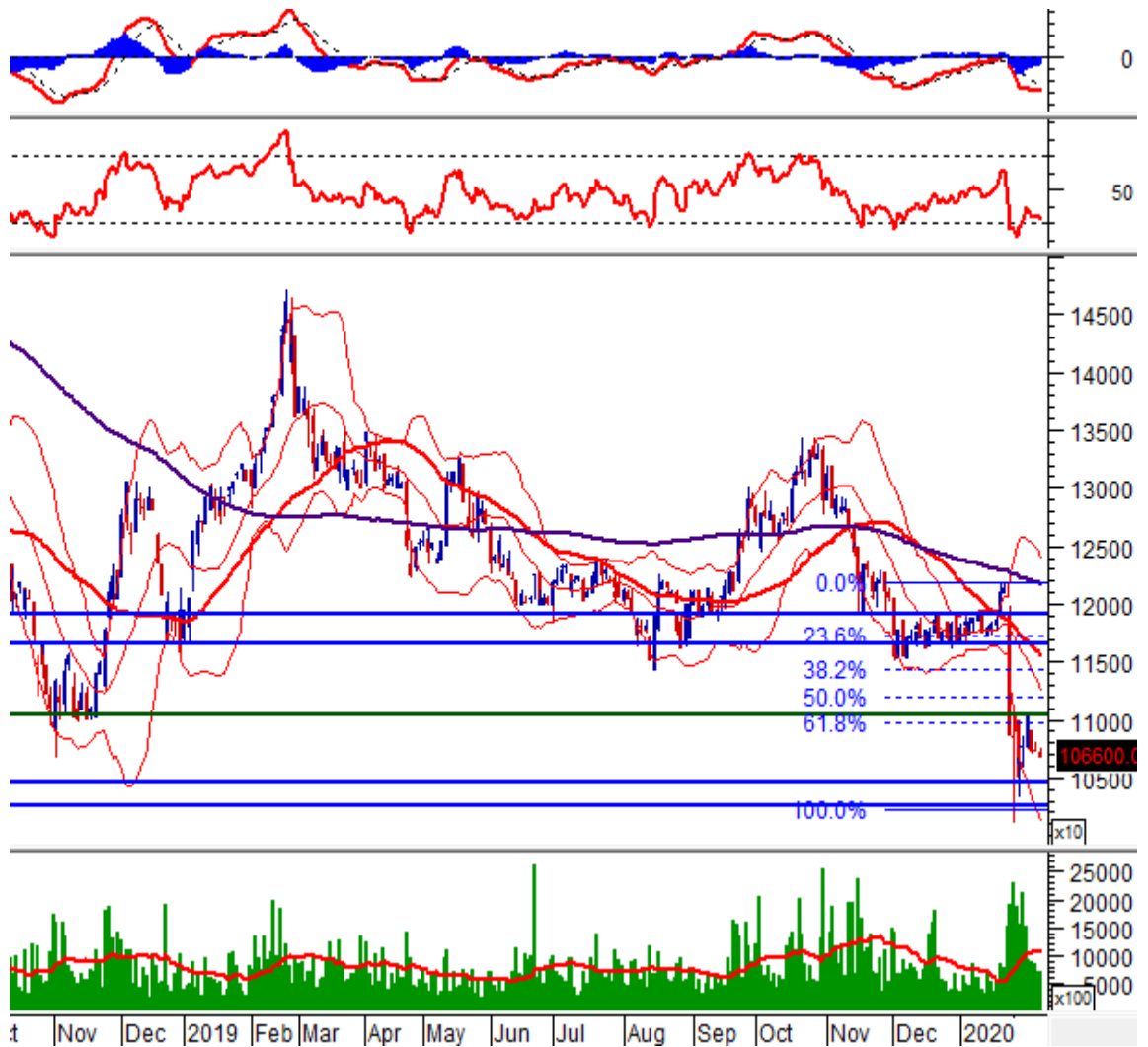


### VNM - CTCP Sữa Việt Nam

Sau khi rời khỏi hỗ trợ tại vùng 116,500-119,300 (đáy cũ tháng 12/2018, 08/2019) trong phiên 30/01/2020 hàm ý sự trở lại của nhịp giảm.

Song nhờ vào hỗ trợ tại vùng 102,500-105,000 (trùng với Fibonacci Projection 100%), đà giảm đã chững lại và giá hiện rung lắc trở lại giữa 2 ngưỡng Fibonacci Projection 61.8% và 100%.

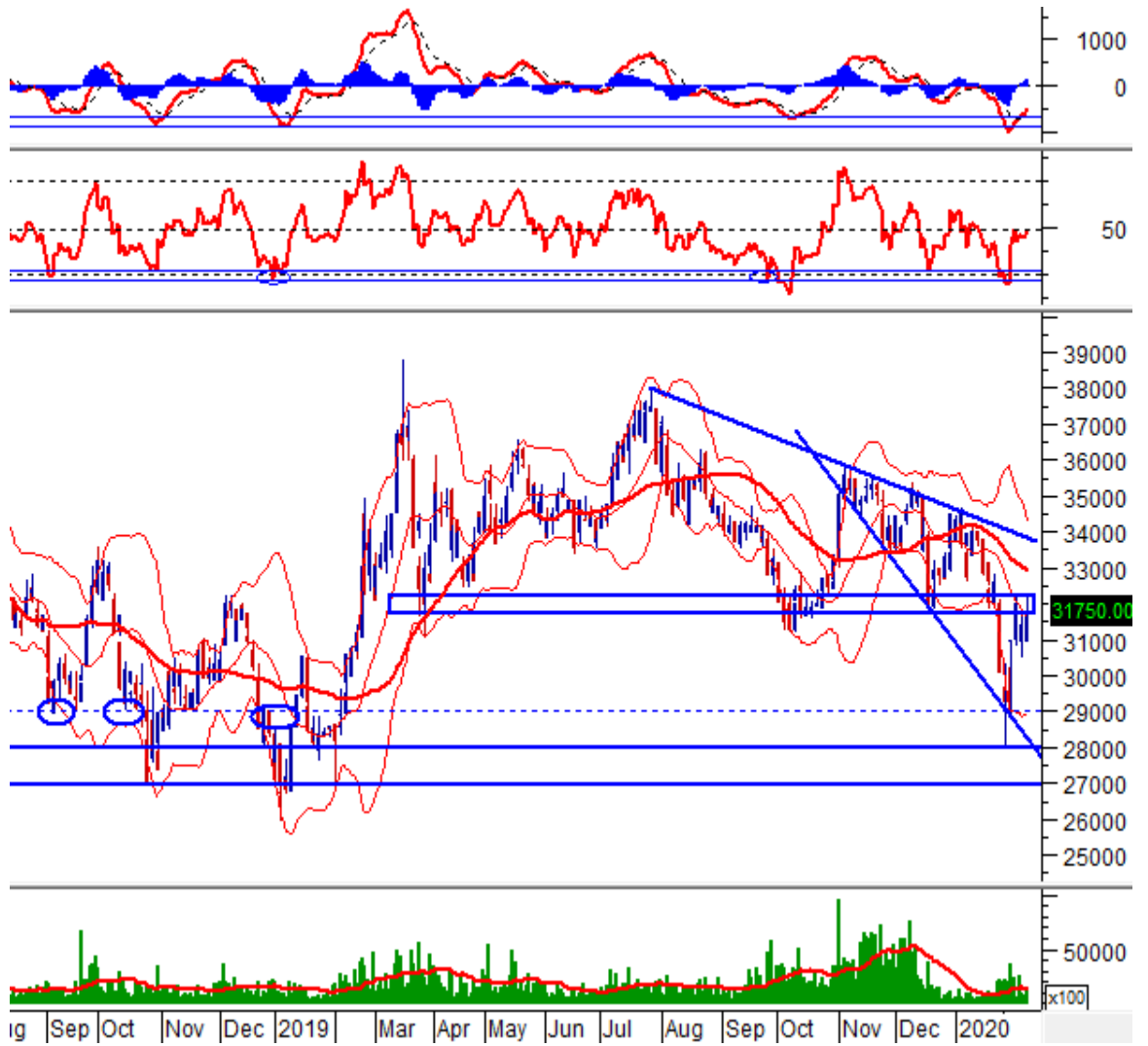
Nếu vượt được ngưỡng Fibonacci Projection 61.8% thì khả năng cao giá sẽ tiến đến test trở lại vùng 116,500-119,300.



### VRE - CTCP Vincom Retail

VRE đã xuyên thủng hỗ trợ mạnh ở vùng 31,600-32,200 (đáy tháng 03, 10, 12/2019) với cây nến thân dài cùng khối lượng lớn trong phiên 22/01/2020, qua đó dự báo về sự trở lại của nhịp tăng. Tuy nhiên, mẫu hình nến Bullish Counter Attack xuất hiện trong phiên 03/02/2020 cho thấy nhiều khả năng nhịp giảm đã kết thúc.

Hiện tại, giá đã hồi phục nhờ vào hỗ trợ tại vùng quanh mốc 29,000 và cạnh dưới mẫu hình Expanding Triangle. Vùng 31,600-32,200 hiện là kháng cự mạnh của giá. Nếu vượt được ngưỡng này thì điểm đến của giá sẽ là cạnh trên mẫu hình Expanding Triangle. Cây nến trong phiên ngày 14/02/2020 cho thấy khả năng giá có bứt phá khỏi đây tăng lên.



Kết thúc báo cáo.



## I KHUYẾN CÁO

Báo cáo này chỉ nhằm mục đích cung cấp thông tin. Thông tin trên báo cáo được Vietstock thu thập từ những nguồn đáng tin cậy nhưng chưa được xác minh một cách độc lập; Vietstock không đại diện hay đảm bảo và không chịu bất kỳ trách nhiệm hay nghĩa vụ nào về tính xác thực và hoàn thiện của thông tin đó.

Không một thông tin hay ý kiến nào đưa ra cấu thành một lời giới thiệu hay lời mời giới thiệu, chào mua hoặc bán bất kỳ chứng khoán, các khoản đầu tư nào, hay các quyền chọn, hợp đồng tương lai, các loại chứng khoán phái sinh liên quan đến các chứng khoán và các khoản đầu tư đó. Thông tin thu thập không nhằm mục đích đưa ra lời khuyên đầu tư cho cá nhân và nó cũng không nhắm đến những mục tiêu đầu tư cụ thể, tình hình tài chính và những nhu cầu cụ thể của bất kỳ ai nhận được bản báo cáo này.

Các ý kiến trong báo cáo hoàn toàn do Phòng Tư vấn của Vietstock đưa ra và có thể thay đổi mà không cần báo trước.

© Bản quyền thuộc Vietstock 2020. Không một phần nào trong báo cáo này được phép làm lại, sửa chữa lại, hay được chuyển giao dưới bất kỳ hình thức hay phương pháp nào như điện tử, kỹ thuật, sao chép, ghi âm hay những hình thức khác mà không được sự cho phép của Vietstock.