

# TECHNICAL VIEW: TUẦN 02-06/03/2020

THỊ TRƯỜNG & CHIẾN LƯỢC ĐẦU TƯ – PHÂN TÍCH CỔ PHIẾU CHỌN LỌC

**28/02/2020**

Phòng Tư vấn VIETSTOCK  
[ [TV@vietstock.vn](mailto:TV@vietstock.vn) ]



BÁO CÁO PHÂN TÍCH 2020

## PHÂN TÍCH THỊ TRƯỜNG: TUẦN 02-06/03/2020

### Phân tích kỹ thuật chứng khoán Việt Nam: Tuần 02-06/03/2020

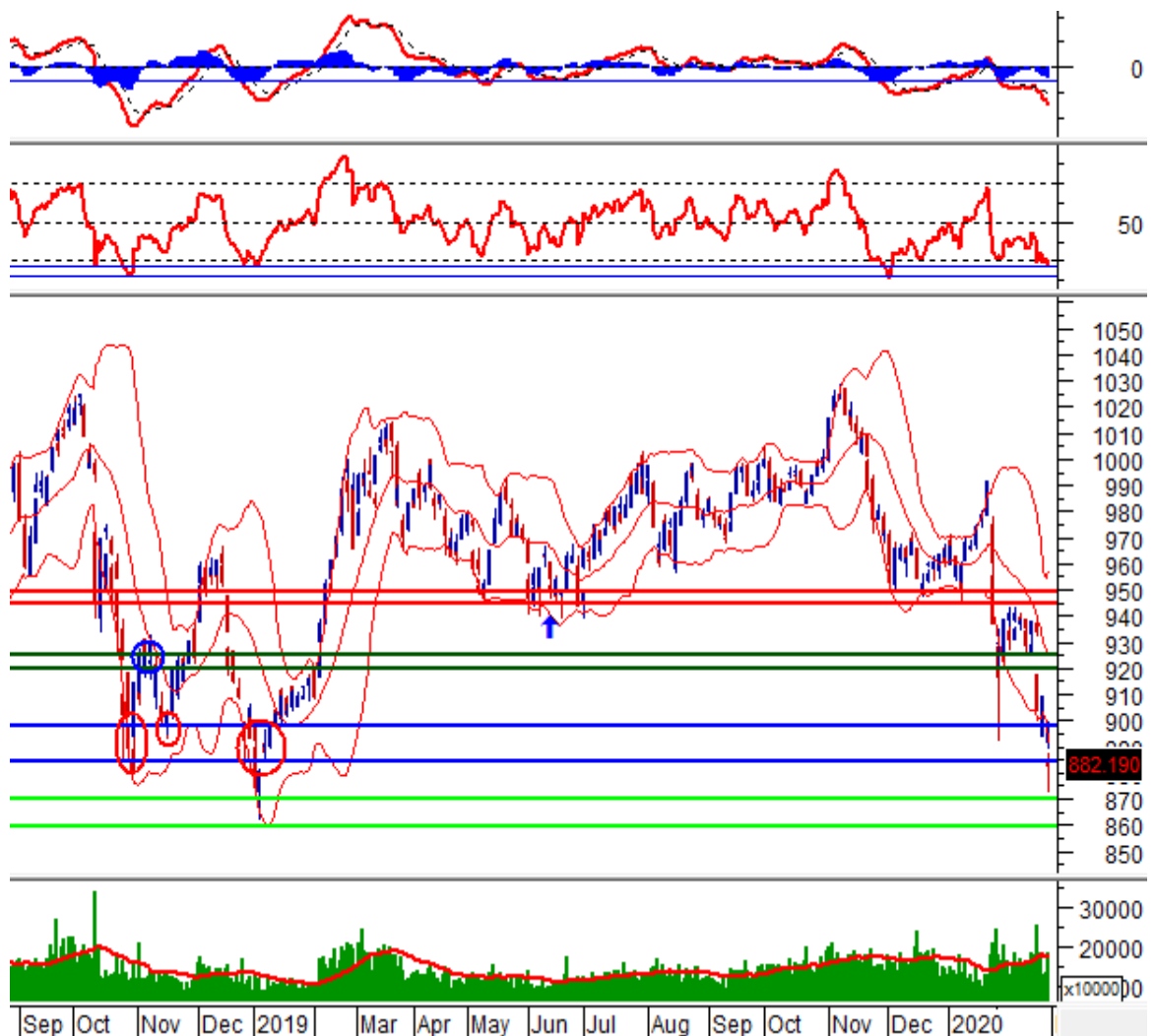
Chiến lược đầu tư & Phân tích kỹ thuật chuyên sâu thị trường chứng khoán Việt Nam.

#### Phân tích Xu hướng và Dao động giá

##### VN-Index - Hammer xuất hiện

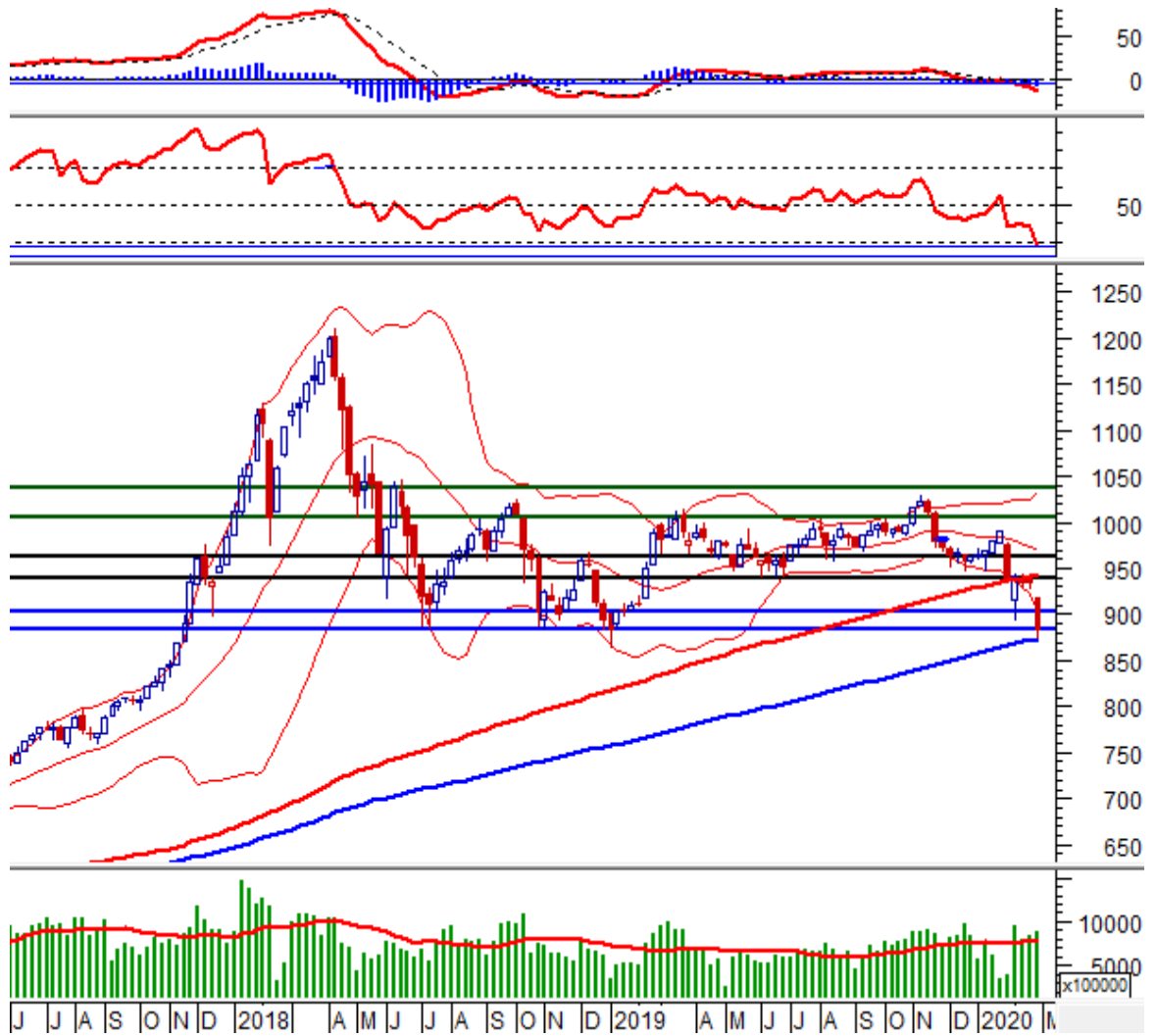
VN-Index đã rút khỏi vùng hỗ trợ 885-900 điểm (đáy cũ tháng 07, 10, 12/2018), song chỉ số tạo cây nến Hammer trong phiên 28/02/2020, qua đó cho thấy điều này cần sự xác nhận ở phiên tiếp theo.

Mặt khác, chỉ báo Relative Strength Index rút về đáy cũ tại vùng oversold cho thấy khả năng chỉ số có hồi phục tăng lên. Nếu VN-Index hồi phục trong phiên tới và trở lại vùng 885-900 điểm thì triển vọng của chỉ số sẽ khả quan hơn.



Theo khung thời gian tuần, VN-Index tạo tổ hợp nến Falling Window và Black Closing Marubozu, qua đó cho thấy tâm lý nhà đầu tư đang rất bi quan.

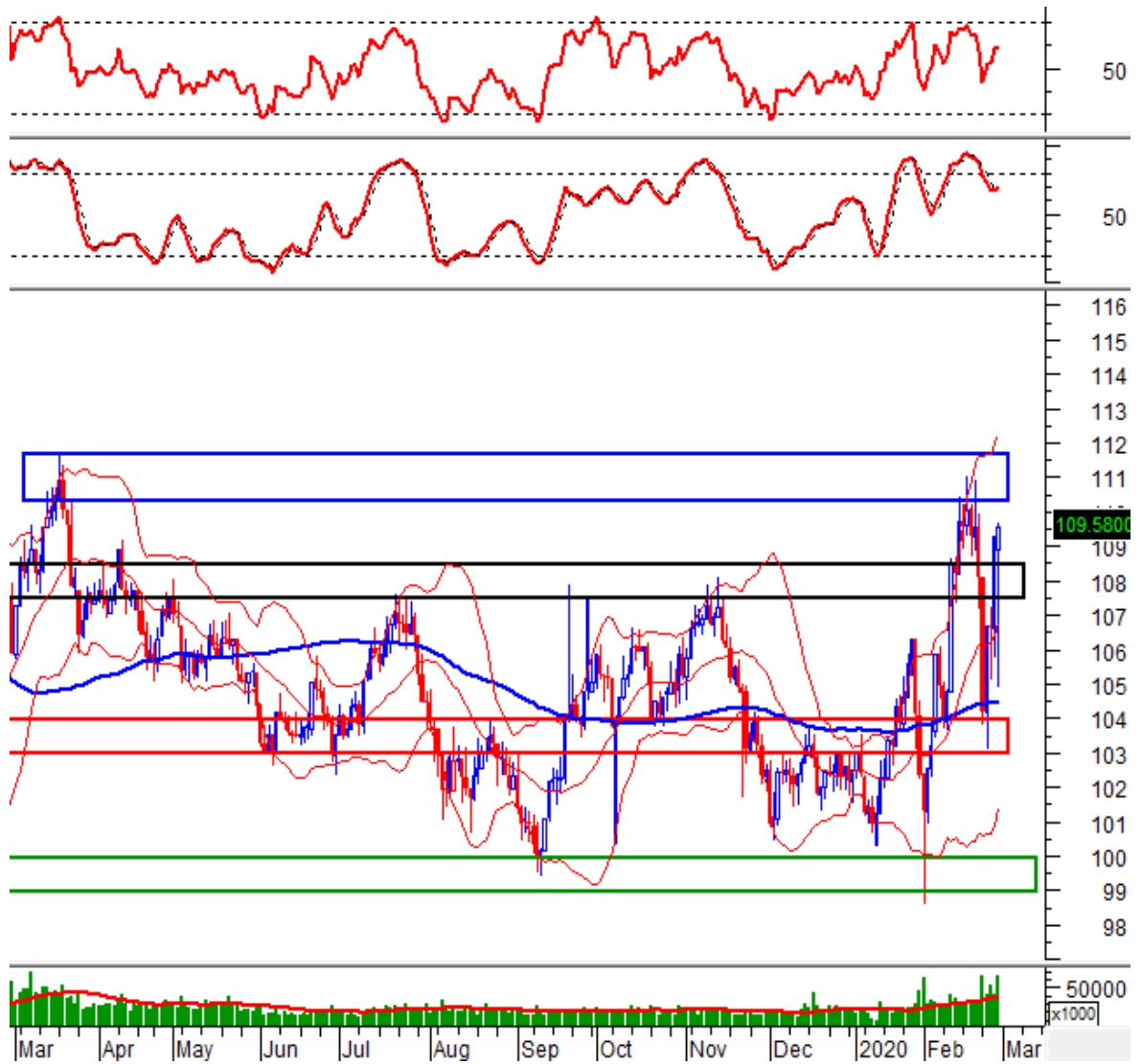
Hiện tại, vùng 885-900 điểm hội tụ với SMA 200 tuần sẽ là hỗ trợ quan trọng của chỉ số trong tuần tới.



### HNX-Index - Hanging Man xuất hiện

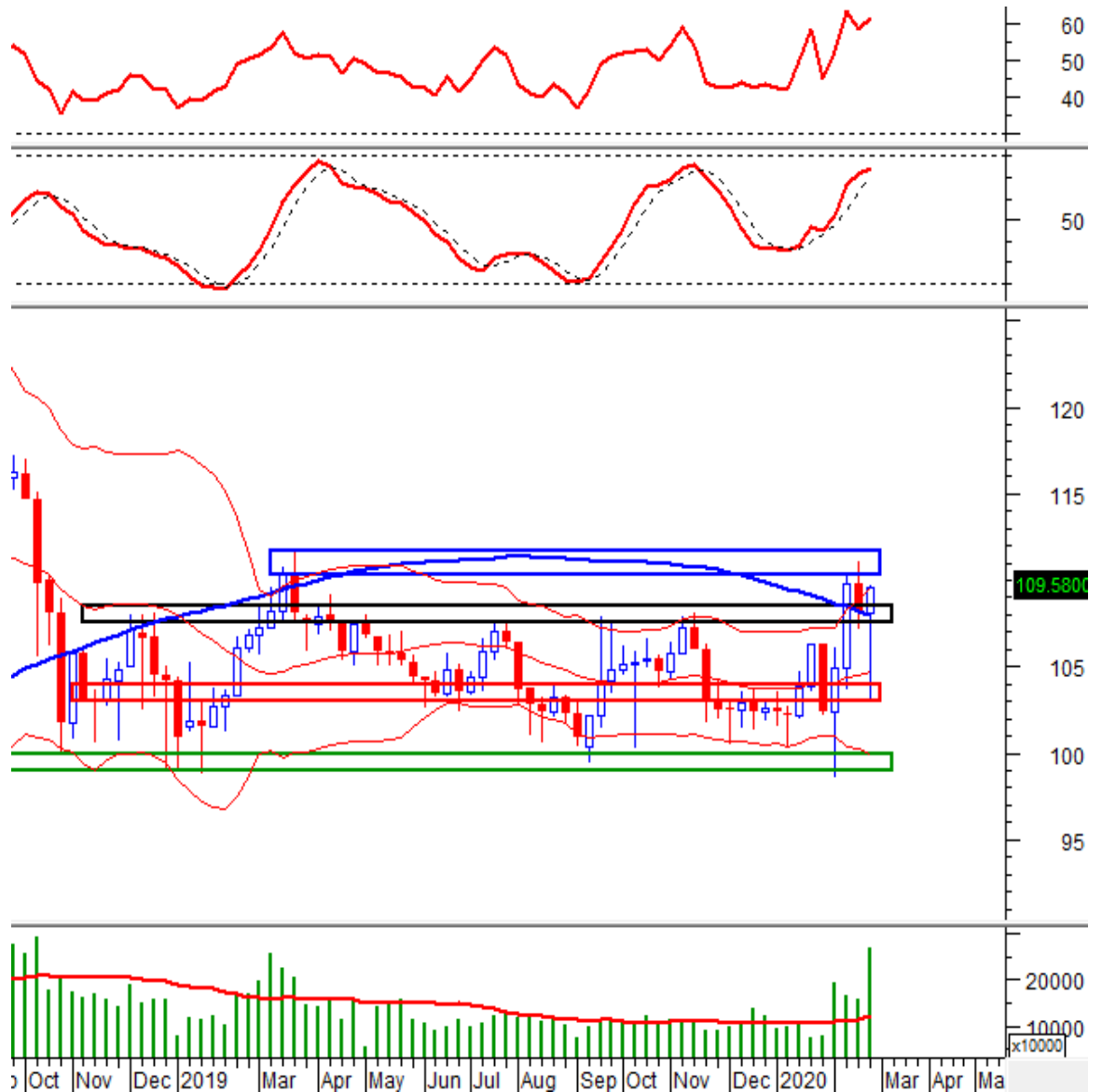
HNX-Index tiếp tục tăng điểm trong phiên ngày 28/02/2020 và tạo cây nến với bóng dưới dài. Điều này cho thấy lực cầu vẫn khá lớn.

Chỉ số hiện đang tiến đến test lại vùng kháng cự 110.5-112 điểm và nhiều khả năng sẽ có những nhịp rung lắc xuất hiện tại đây (ngưỡng kháng cự mạnh). Chỉ báo Relative Strength Index đang duy trì trên mốc 50 chứng tỏ tình hình của HNX-Index vẫn khả quan.



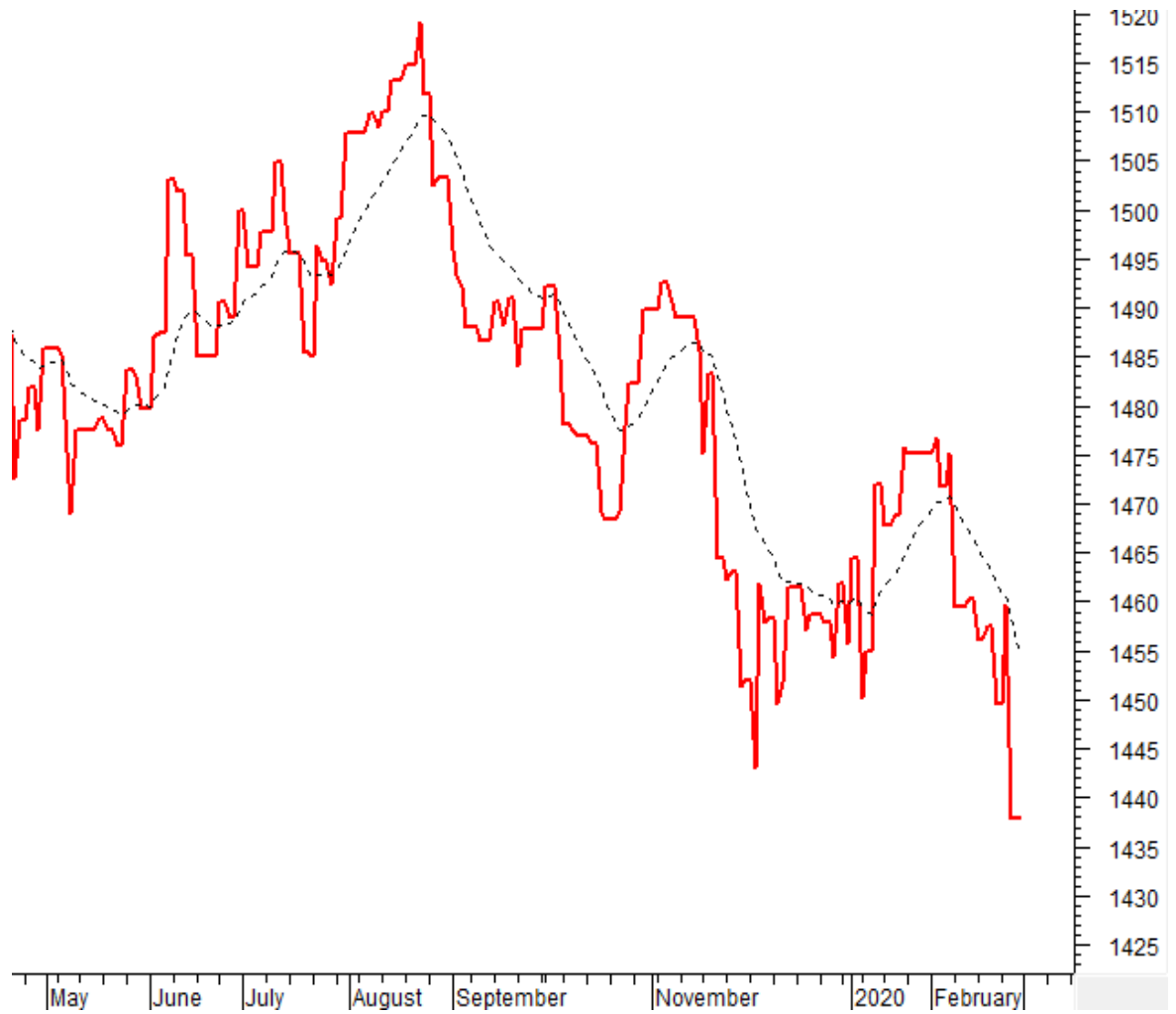
Theo khung thời gian tuần, HNX-Index xuất hiện cây nến có bóng nến dưới dài ngay tại vùng hỗ trợ 103-104 điểm, điều này cho thấy lực cầu tại đây khá lớn.

Chỉ số hiện đang rung lắc quanh 2 vùng 110.5-112 điểm và 107.5-108.5 điểm, chỉ báo Relative Strength Index hồi phục sau khi chạm đỉnh trước cho thấy triển vọng của chỉ số vẫn khá khả quan.



### Phân tích Dòng tiền

**Biến động của dòng tiền thông minh:** VS-NVI VN đi ngang và nằm dưới đường EMA 20 ngày. Nếu trạng thái này tiếp tục duy trì trong những phiên tới thì rủi ro sụt giảm bất ngờ (thrust down) sẽ gia tăng.



**Biến động của dòng tiền từ khối ngoại:** Khối ngoại bán ròng trong phiên giao dịch ngày 28/02/2020. Nếu nhà đầu tư nước ngoài duy trì hành động này trong những phiên tới thì khả năng thị trường sẽ khó có được sự phục hồi mạnh mẽ.

## PHÂN TÍCH CỔ PHIẾU: Tuần 02-06/03/2020

Tuần 02-06/03/2020: 10 cổ phiếu “nóng” dưới góc nhìn PTKT của Vietstock

Các cổ phiếu “nóng” được phân tích trong báo cáo của Phòng Tư vấn Vietstock gồm: BVH, DHG, DRH, FLC, FRT, MSN, NRC, PVD, ROS, TCB.

Các cổ phiếu này được chọn lọc theo các tín hiệu phân tích kỹ thuật, khuyến nghị của Vietstock Trader, thanh khoản... Các phân tích dưới đây có thể phục vụ cho mục đích tham khảo trong ngắn hạn cũng như dài hạn.

### BVH - Tập đoàn Bảo Việt

Sau khi test thành công vùng kháng cự mạnh 73,400-74,700 (hội tụ với trendline giảm dài hạn), BVH đã trở lại với nhịp giảm về hỗ trợ ở vùng 65,000-67,700 (đáy cũ tháng 02, 07/2018). Tuy nhiên, cây nến Bearish Belt Hold trong ngày 30/01/2020 cùng khối lượng lớn xuất hiện, đồng thời breakout khỏi vùng này đã mở ra một nhịp giảm mới trên cổ phiếu.

Hiện tại, sau khi rơi về hỗ trợ mạnh ở vùng 55,000-59,400 (vùng tích lũy trong 2017), giá đã tạo cây nến Inverted Hammer trong phiên 03/02/2020 hàm ý sự kết thúc của nhịp giảm. Giá sau đó đang dao động sideway trở lại tại đây. Nếu bứt phá khỏi vùng này thì triển vọng ngắn hạn của mã sẽ lạc quan hơn. Vùng 65,000-67,700 sẽ là điểm đến của giá trong trường hợp đó.



### DHG - CTCP Dược Hậu Giang

Sau khi chỉ báo Relative Strength Index tạo tín hiệu phân kỳ giá lên dự báo về sự trở lại của xu hướng tăng, phiên 22/01/2020 bứt phá khỏi vùng tích lũy 86,000-90,000 (hội tụ với trendline giảm) đã xác nhận nhận sự trở lại của nhịp tăng trên cổ phiếu.

Sau khi chạm kháng cự mạnh tại vùng 102,500-104,500 (đỉnh cũ tháng 05, 08/2018 và 02/2020). DHG đã điều chỉnh và nhiều khả năng đang dao động tại mẫu hình Ascending Triangle trong 2 tuần qua.

Hiện tại, giá vẫn chưa hoàn thành mẫu hình, song cây nến Black Marubozu trong phiên 28/02/2020 cho thấy tình hình không mấy bi quan. Nếu giá rơi khỏi vùng quanh mốc 95,500, khả năng cao mẫu hình đã hoàn thành theo chiều hướng tiêu cực. Mục tiêu của giá trong trường hợp đó sẽ là vùng tích lũy 86,000-90,000.



### DRH - CTCP DRH Holdings

DRH đã rút khỏi vùng tích lũy 4,200-4,800 trong phiên 31/12/2020 với cây nến Black Closing Marubozu và khối lượng lớn (phiên breakout hoàn hảo) báo hiệu nhịp giảm đã tiếp tục.



Tuy nhiên, tổ hợp nền Morning Star xuất hiện tại đáy cũ tháng 01/2012, 04/2016 (tương ứng vùng 2,500-2,800) trong ngày 20/01/2020 chứng tỏ nhịp giảm đã kết thúc, đồng thời phiên tiếp theo xác nhận sự trở lại của nhịp tăng.

Hiện tại, giá đã bứt phá khỏi kháng cự 4,200-4,800 và trendline giảm dài hạn từ tháng 05/2017 chứng tỏ triển vọng ngắn hạn của giá đã có phần tích cực hơn. Hiện tại, giá đã tiến đến test kháng cự ở vùng 5,900-6,400 (hội tụ SMA 200 ngày), và với sự xuất hiện của cây nến High Wave tại đây, khả năng cao giá sẽ điều chỉnh trở lại.

Chỉ báo Relative Strength Index trong trạng thái overbought cũng 1 phần hàm ý điều này. Trendline ngắn hạn sẽ là hỗ trợ của giá trong trường hợp đó



### FLC - CTCP Tập đoàn FLC

FLC hiện đang dao động trong kênh giảm ngắn hạn gần 3 tháng.

Sau khi test không thành công cận trên của kênh giảm ngắn hạn, vùng 4,200-4,400 (hội tụ với đường SMA 50 ngày) và tạo mẫu hình nền gần giống Evening Star trong phiên ngày 21/02/2020 hàm ý sự đảo chiều trong tâm lý của nhà đầu tư, FLC đã xác nhận tín hiệu đảo chiều trong phiên tiếp theo.

Hiện tại, giá đang chứng lại tại vùng hỗ trợ 3,500-3,700 (vùng tích lũy tháng 09/2019) sau khi tạo mẫu hình nền Piercing Line (dự báo sự kết thúc của nhịp giảm). Chỉ báo

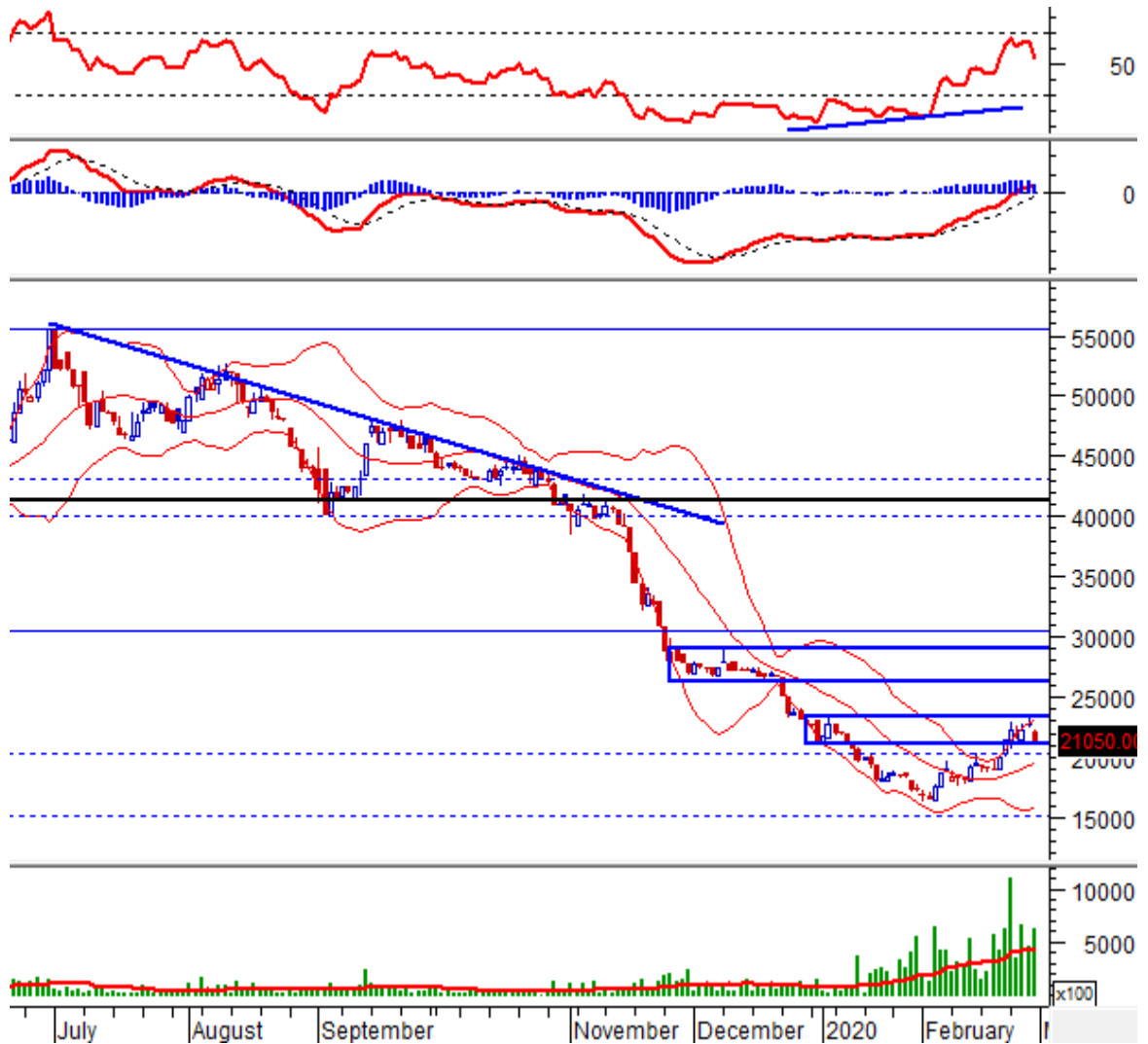
Relative Strength Index rơi về vùng đáy trước đó (vùng 35-40), vì vậy nhiều khả năng giá sẽ có những nhịp rung lắc tại ngưỡng này.



### FRT - CTCP Bán lẻ Kỹ thuật số FPT

FRT tạo mẫu hình nến Three Outside Up trong phiên ngày 06/02/2020 cho thấy nhiều khả năng nhịp giảm đã kết thúc. Chỉ báo Relative Strength Index cũng tạo phân kỳ giá lên hàm ý về triển vọng ngắn hạn lạc quan hơn ở cổ phiếu.

Phiên bứt phá khỏi middle Bollinger Bands bằng cây nến White Opening Marubozu trong ngày 13/02/2020 đã xác nhận về sự trở lại của nhịp tăng. Hiện tại, FRT đang test kháng cự nhỏ tại vùng 21,000-23,300 (đỉnh cũ tháng 01/2020), song tổ hợp nến Evening Doji Star xuất hiện trong phiên 28/02/2020 cho thấy khả năng cao giá đã test thành công vùng này. Vùng 19,000-20,000 sẽ là hỗ trợ gần nhất của giá trong trường hợp đó.



### MSN - CTCP Tập đoàn Masan

Sau khi tích lũy tại vùng 55,500-58,400, cây nến ngày 17/01/2020 đã đánh dấu sự trở lại của nhịp giảm khi rơi khỏi vùng này.

Giá đã hồi phục sau khi rơi về hỗ trợ mạnh là vùng 47,200-49,000 (đỉnh cũ tháng 03/2017) và tích lũy trở lại cho thấy triển vọng ngắn hạn của giá đã lạc quan hơn. Giá đã bứt phá khỏi vùng tích lũy trong phiên 21/02/2020 cho thấy nhiều khả năng nhịp tăng đã trở lại. Chỉ báo Relative Strength Index tạo phân kỳ giá lên và vượt được trendline kháng cự, đỉnh cũ trước đó cũng góp phần xác nhận điều này.

Tuy nhiên, hiện tại, sau khi giá pullback về vùng tích lũy này, giá đang dao động sideways trở lại với các cây nến thân nhỏ. Cây nến Hammer đã xuất trong phiên 28/02/2020 cùng khối lượng vượt trung bình 20 phiên, qua đó cho thấy khả năng giá có bật tăng trở lại trong phiên tới tăng lên.

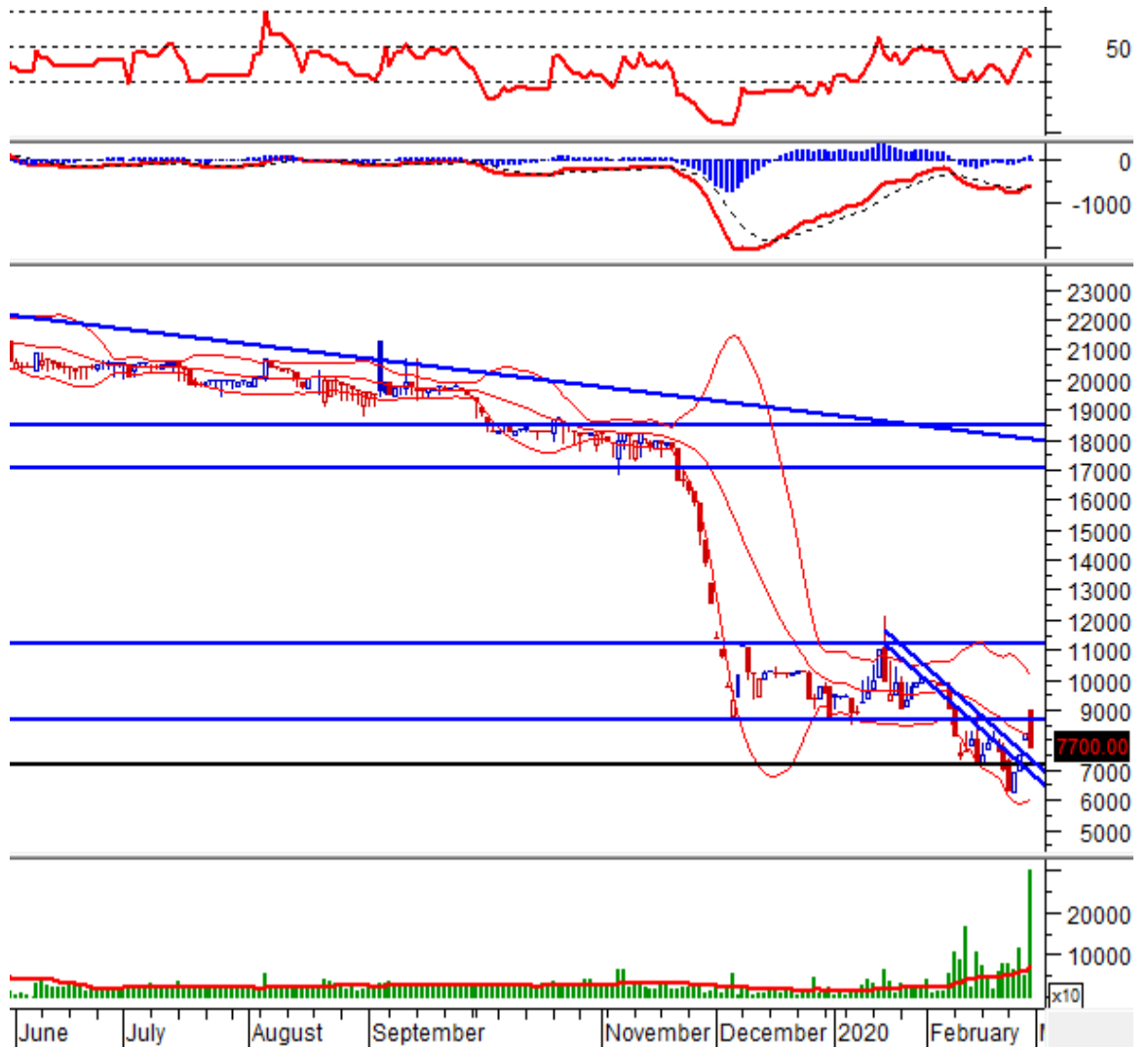


### NRC - CTCP Bất động sản Netland

Sau khi breakout (phiên breakout đáng tin cậy với khối lượng lớn và sự xuất hiện của cây nến Black Marubozu) khỏi cận dưới kênh đi ngang tại vùng 8,800-11,200 trong ngày 10/02/2020, NRC đang dao động sideways trở lại và nhiều khả năng đã tạo đáy lớn tại vùng quanh mốc 7,000 khi đạt đến mục tiêu của mẫu hình Descending Triangle dài hạn.

Mặt khác, phân kỳ giá lên xuất hiện trên chỉ báo Relative Strength Index, MACD histogram cho thấy triển vọng của giá đã tích cực hơn. Đồng thời, giá đã tạo phiên fake breakout trong 24/02/2020 khi tạo mẫu hình Piercing Line trong phiên 25/02/2020, qua đó hàm ý sự kết thúc của nhịp giảm.

Giá đã vượt trendline giảm ngắn hạn và tiến về kiểm định vùng quanh mốc 9000, song cây nến Black Marubozu cho thấy nhiều khả năng nhịp tăng đã kết thúc. Nếu giá tiếp tục điều chỉnh, vùng quanh mốc 7,000 sẽ là hỗ trợ mạnh trong những phiên tới.

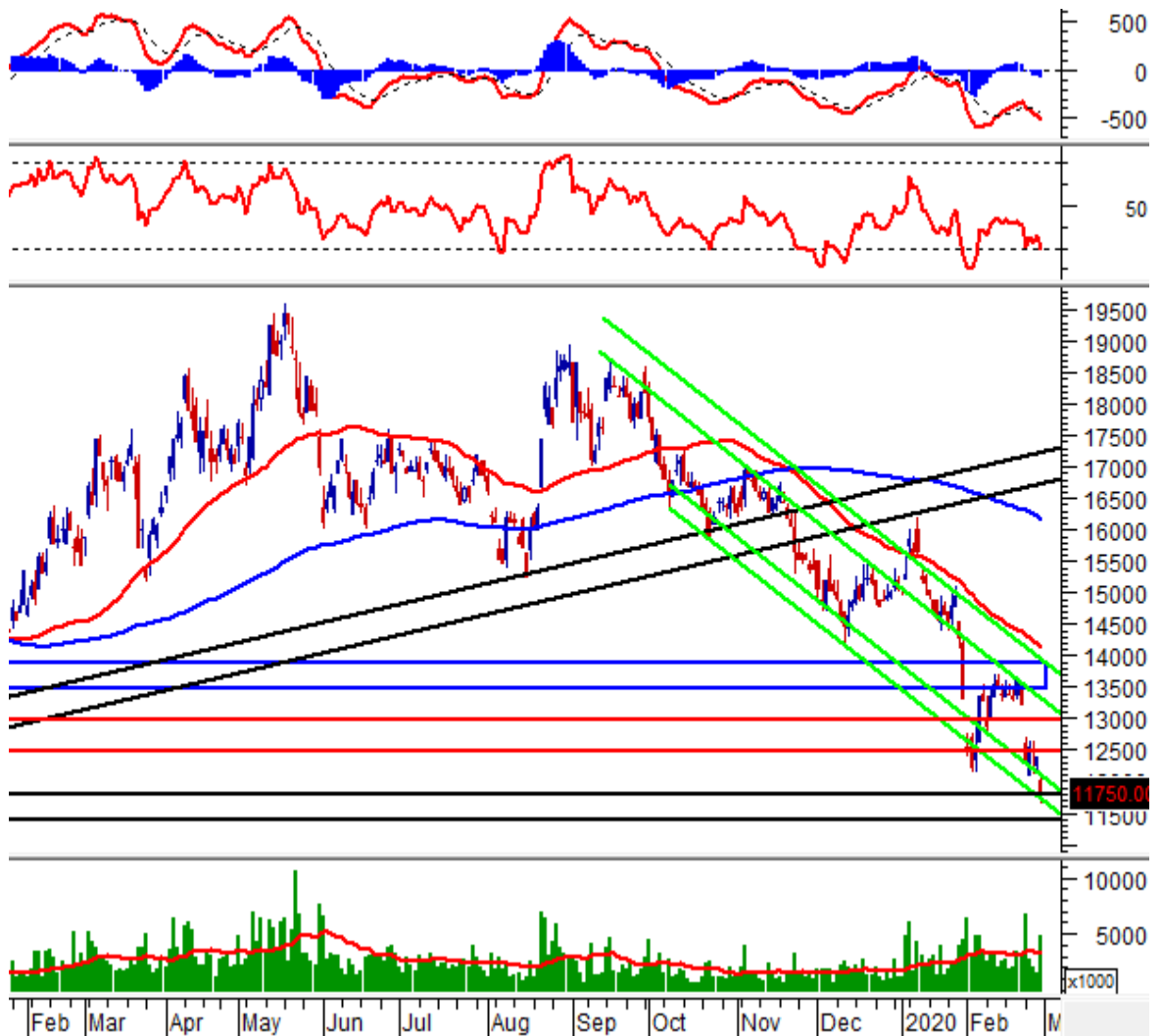


### PVD - Tổng Công ty cổ phần Khoan và Dịch vụ khoan Dầu khí

Sau khi rơi khỏi các đường SMA trung và dài hạn (50 và 200 ngày), PVD đã xác nhận trở lại xu hướng giảm khi rớt khỏi trendline giảm dài hạn.

Hiện tại, giá đang dao động tại kênh giảm 6 tháng và đã rơi về hỗ trợ mạnh là vùng 11,400-11,800 (hội tụ cận dưới kênh giảm, đáy cũ tháng 06/2017, 07/2018) cho thấy khả năng giá có hồi phục tăng lên. Chỉ báo rơi về gần vùng oversold và có dấu hiệu tạo phân kỳ giá lên cũng 1 phần hàm ý điều này.

Vùng 12,500-13,000 dự kiến sẽ là kháng cự mạnh của giá trong trường hợp đó.

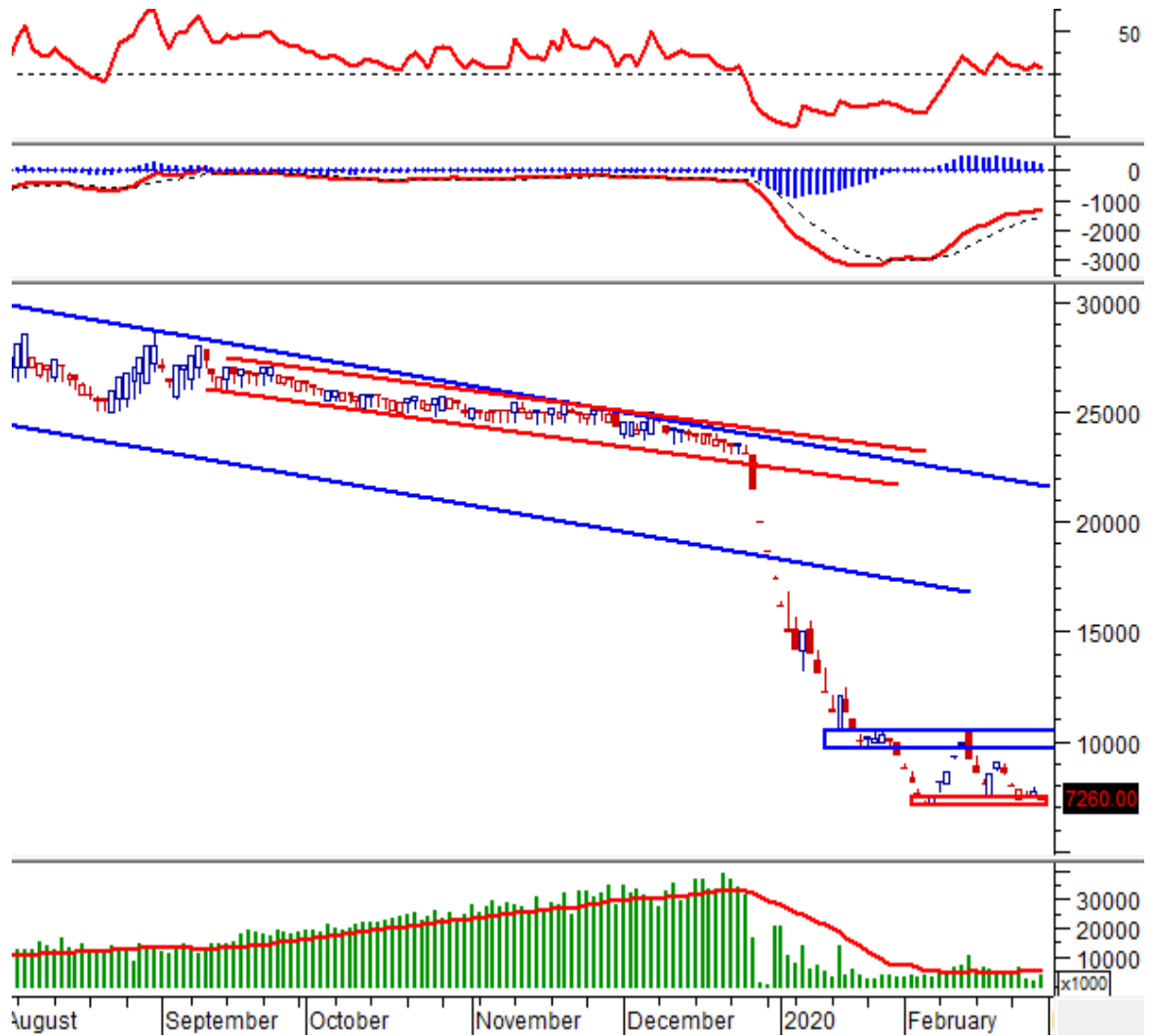


### ROS - CTCP Xây dựng FLC Faros

Sau khi liên tục dao động tại kênh Sideway Down trong giai đoạn tháng 09-12/2019, cây nến Black Marubozu trong phiên 26/12/2020 đã mở ra nhịp giảm mới ở cổ phiếu.

Giá đã tạo tổ hợp hình nền Morning Star trong phiên ngày 07/2020 hàm ý sự kết thúc của nhịp giảm và với sự xác nhận trong phiên tiếp theo, giá đã trong một nhịp tăng mới. Sau đó, kháng cự tại vùng 9,600-10,500 (tương ứng với vùng sideway trước đó) đã được test thành công và giá đã rơi trở lại về hỗ trợ 7,000-7,500 (đáy trước đó).

Hiện tại, giá đang trong nhịp giảm trở lại về vùng 7,000-7,500 và nếu giá tạo mẫu hình nền đảo chiều tại đây thì triển vọng cổ phiếu sẽ lạc quan hơn.



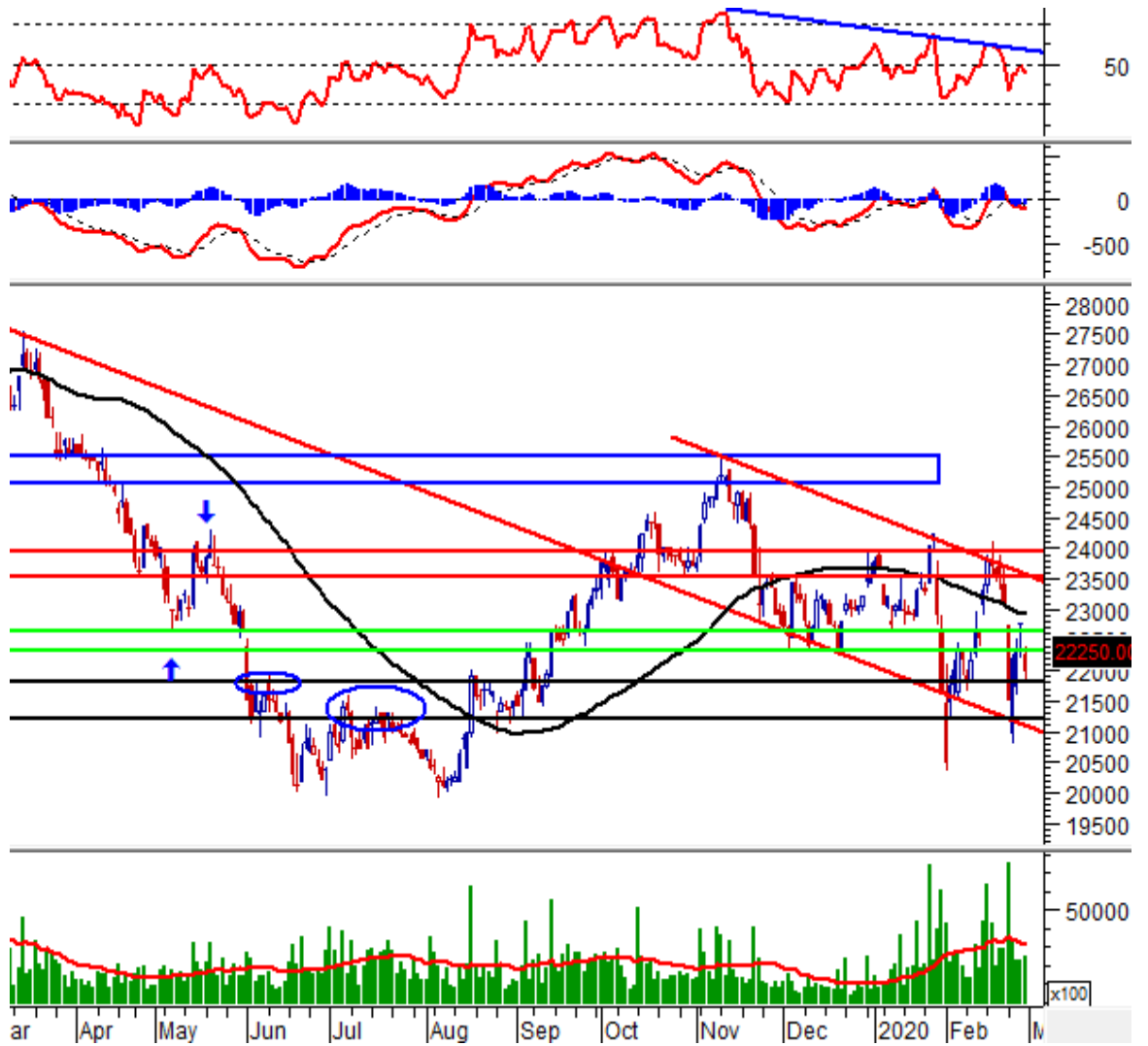
### TCB - Ngân hàng TMCP Kỹ thương Việt Nam

TCB dao động tại kênh giảm 4 tháng và đã tạo tín hiệu kết thúc nhịp giảm trong phiên 03/02/2020 với cây nến gần giống Bullish Belt Hold. Cây nến này xuất hiện tại hỗ trợ ở vùng 21,200-21,800 (đỉnh cũ tháng 06, 07/2019). Sau đó, mẫu hình nến Morning Star trong phiên 11/02/2020 đã báo hiệu sự trở lại của nhịp tăng.

Giá đã test thành công kháng cự mẫu chốt của giá nằm ở vùng 23,500-24,000 (cận trên kênh giảm hội tụ đỉnh 05/2019) với sự xác nhận trong phiên 21/02/2020 về sự trở lại của nhịp điều chỉnh.

Hiện tại, sau khi giảm về hỗ trợ ở vùng 21,200-21,800 và tạo mẫu hình nến Piercing Line, giá đang giằng co trở lại với áp lực từ kháng cự tại vùng 22,300-22,600. Nếu giá vượt được ngưỡng này thì khả năng cao một nhịp tăng về vùng 23,500-24,000 sẽ xuất hiện.





Kết thúc báo cáo.



## I KHUYẾN CÁO

Báo cáo này chỉ nhằm mục đích cung cấp thông tin. Thông tin trên báo cáo được Vietstock thu thập từ những nguồn đáng tin cậy nhưng chưa được xác minh một cách độc lập; Vietstock không đại diện hay đảm bảo và không chịu bất kỳ trách nhiệm hay nghĩa vụ nào về tính xác thực và hoàn thiện của thông tin đó.

Không một thông tin hay ý kiến nào đưa ra cấu thành một lời giới thiệu hay lời mời giới thiệu, chào mua hoặc bán bất kỳ chứng khoán, các khoản đầu tư nào, hay các quyền chọn, hợp đồng tương lai, các loại chứng khoán phái sinh liên quan đến các chứng khoán và các khoản đầu tư đó. Thông tin thu thập không nhằm mục đích đưa ra lời khuyên đầu tư cho cá nhân và nó cũng không nhắm đến những mục tiêu đầu tư cụ thể, tình hình tài chính và những nhu cầu cụ thể của bất kỳ ai nhận được bản báo cáo này.

Các ý kiến trong báo cáo hoàn toàn do Phòng Tư vấn của Vietstock đưa ra và có thể thay đổi mà không cần báo trước.

© Bản quyền thuộc Vietstock 2020. Không một phần nào trong báo cáo này được phép làm lại, sửa chữa lại, hay được chuyển giao dưới bất kỳ hình thức hay phương pháp nào như điện tử, kỹ thuật, sao chép, ghi âm hay những hình thức khác mà không được sự cho phép của Vietstock.