

TECHNICAL VIEW: TUẦN 03/08-07/08/2020

THỊ TRƯỜNG & CHIẾN LƯỢC ĐẦU TƯ – PHÂN TÍCH CỔ PHIẾU CHỌN LỌC

01/08/2020

Phòng Tư vấn VIETSTOCK
[TV@vietstock.vn]



BÁO CÁO PHÂN TÍCH 2020

PHÂN TÍCH THỊ TRƯỜNG: TUẦN 03/08-07/08/2020

Phân tích kỹ thuật chứng khoán Việt Nam: Tuần 03/08-07/08/2020

Chiến lược đầu tư & Phân tích kỹ thuật chuyên sâu thị trường chứng khoán Việt Nam.

Phân tích Xu hướng và Dao động giá

VN-Index - Khả năng điều chỉnh vẫn còn

Trong phiên giao dịch ngày 31/07/2020, VN-Index giảm điểm nhẹ. Nhìn chung tuần vừa qua là tuần giao dịch giằng co rất mạnh, có những phiên tăng giảm xen kẽ nhau.

Trong thời gian tới, VN-Index có khả năng test lại đường SMA 100 ngày và Falling Window (thiết lập vào ngày 27/07/2020).

Tuy nhiên, VN-Index đã phá vỡ cạnh dưới của Descending Triangle nên rủi ro điều chỉnh vẫn còn. Nếu chỉ số tiếp tục điều chỉnh và phá vỡ ngưỡng Fibonacci Retracement 50% thì mục tiêu giá (target price) dự kiến của mẫu hình này là vùng 735-745 điểm.



HNX-Index - Xuất hiện cây nến Hammer

Trong phiên giao dịch ngày 31/07/2020, HNX-Index tạm đóng cửa với cây nến Hammer. Bóng dưới dài (long lower shadow) cho thấy lực mua xuất hiện tại vùng giá thấp giúp chỉ số thu hẹp đà giảm.

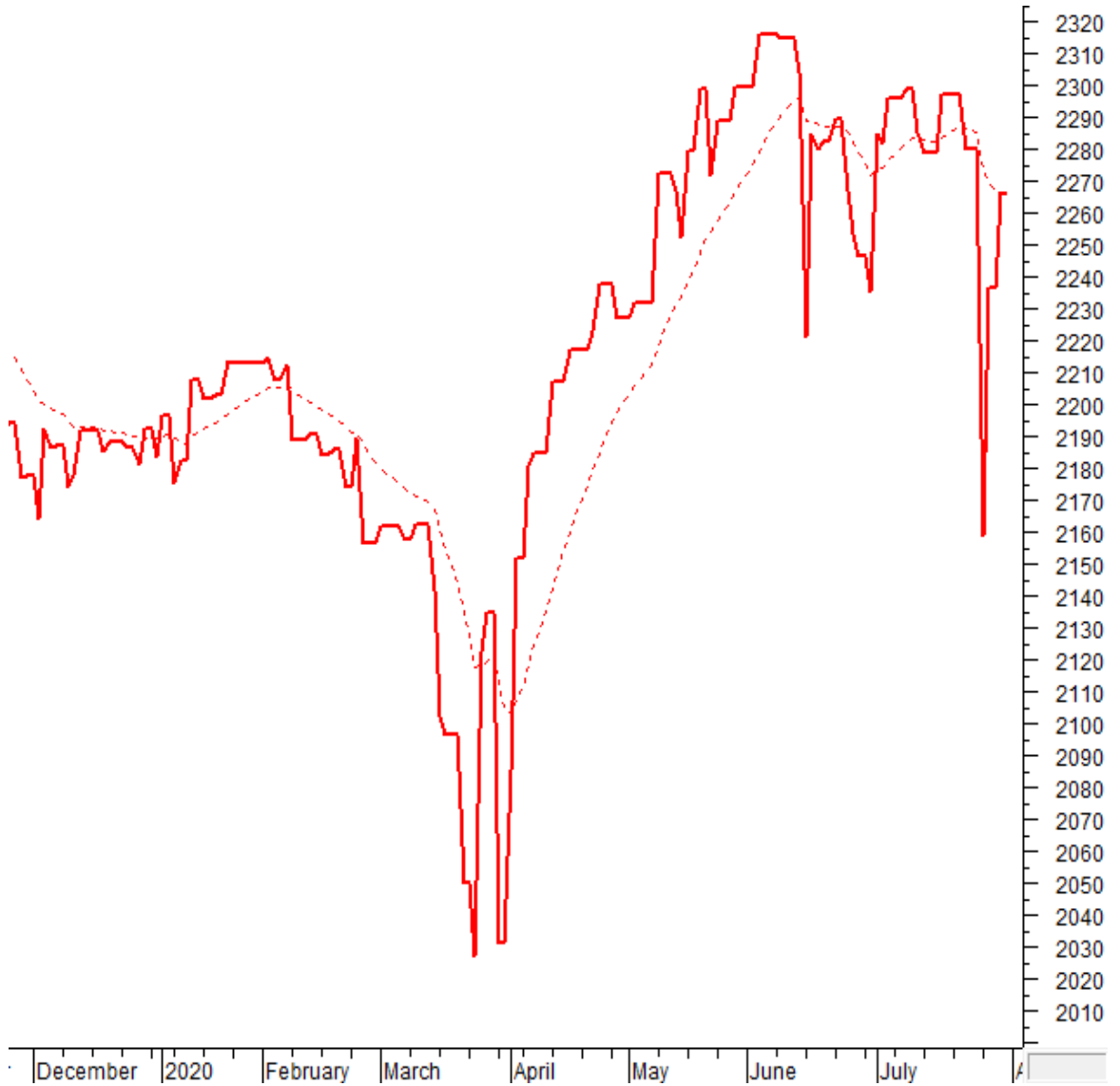
Chỉ số đã phá vỡ SMA 50 ngày và SMA 100 ngày. Nếu chỉ số tiếp tục phá vỡ đường SMA 200 ngày trong tuần tới thì xu hướng tăng dài hạn sẽ bị đảo ngược hoàn toàn.

Chỉ báo Stochastic Oscillator đã cho tín hiệu mua, qua đó cho thấy sự tích cực đang dần trở lại trong ngắn hạn.



Phân tích Dòng tiền

Biến động của dòng tiền thông minh: VS-NVI VN hiện đang nằm dưới đường EMA 20 ngày. Nếu trạng thái này tiếp tục duy trì trong những phiên tới thì rủi ro sụt giảm bất ngờ (thrust down) sẽ cao hơn.



Biến động của dòng tiền từ khối ngoại: Khối ngoại bán ròng trong phiên giao dịch ngày 31/07/2020. Nếu nhà đầu tư nước ngoài duy trì hành động này trong những phiên tới thì khả năng giảm mạnh của thị trường chung sẽ tăng lên.

PHÂN TÍCH CỔ PHIẾU: Tuần 03/08-07/08/2020

Tuần 03/08-07/08/2020: 10 cổ phiếu “nóng” dưới góc nhìn PTKT của Vietstock

Các cổ phiếu “nóng” được phân tích trong báo cáo của Phòng Tư vấn Vietstock gồm: BVH, DGW, DIG, GEX, GVR, HAG, IMP, STK, TCH và PLX.

Các cổ phiếu này được chọn lọc theo các tín hiệu phân tích kỹ thuật, thanh khoản, mức độ quan tâm của nhà đầu tư... Các phân tích dưới đây có thể phục vụ cho mục đích tham khảo trong ngắn hạn cũng như dài hạn.

BVH - Tập đoàn Bảo Việt

Ngày 27/07/2020, BVH tạo Falling Window và rơi xuống dưới hỗ trợ tại vùng 43,000-45,000, qua đó cho thấy những phiên rung lắc có khả năng tiếp diễn.

Đáy cũ tháng 03/2020 (tương đương vùng 32,000-36,000) được đánh giá là có độ tin cậy cao. Việc mua vào nếu giá BVH test lại vùng này đang được giới phân tích kỹ thuật ủng hộ.

Bình quân bán lớn hơn bình quân mua trong những phiên gần đây. Điều này cho thấy nhà đầu tư đang bán ra thường xuyên, qua đó hàm ý khả năng tăng trưởng trở lại của cổ phiếu là không cao.

Khối lượng giao dịch duy trì mức cao cho thấy dòng tiền không hề rời bỏ cổ phiếu BVH. Chỉ báo Stochastic Oscillator đã về vùng oversold. Nếu tín hiệu mua xuất hiện trong vùng này thì rủi ro sẽ giảm bớt.



DGW - CTCP Thế Giới Số

Do giá DGW đã phá vỡ đường neckline của mẫu hình Vai Đầu Vai (Head and Shoulders) nên quá trình rung lắc và điều chỉnh ngắn hạn sẽ còn tiếp diễn.

Tuy nhiên, đường SMA 50 ngày đã vượt lên trên SMA 100 ngày tạo điểm giao cắt vàng (golden cross) vào đầu tháng 06/2020. Điều này cho thấy xu hướng trung và dài hạn của cổ phiếu đã chuyển từ giảm sang tăng.

Ngưỡng Fibonacci Retracement 161.8% (tương đương vùng 35,500-36,500) là hỗ trợ gần nhất của cổ phiếu. Bên cạnh đó, chỉ báo Stochastic Oscillator sau khi tạo điểm bán tại vùng quá mua (overbought) đã giảm mạnh và đang hướng về vùng quá bán (oversold).



DIG - Tổng Công ty cổ phần Đầu tư Phát triển Xây dựng

Giá sụt giảm mạnh sau khi test đường trendline trung hạn (tương đương vùng 13,500-14,200). Đây sẽ là kháng cự chính của DIG trong thời gian tới.

Hiện tại, giá đang giảm về gần đáy cũ tháng 03/2020 (tương đương vùng 10,000-11,500). Nếu ngưỡng này trụ vững thì đà giảm có thể bị đảo ngược.

Bình quân bán thường xuyên lớn hơn bình quân mua cho thấy nhà đầu tư lớn đang bán ra trong ngắn hạn.



GEX - Tổng Công ty cổ phần Thiết bị Điện Việt Nam

Đỉnh cũ tháng 09/2019 (tương đương vùng 21,500-23,000) được đánh giá là vùng kháng cự mạnh với nhiều lần test thành công trong quá khứ và khối lượng tích lũy lớn. Một lần nữa giá cổ phiếu cũng đã điều chỉnh sau khi tiến lên vùng kháng cự này.

Mẫu hình nến Long-Legged Doji xuất hiện tại vùng hỗ trợ 18,000-19,000 (đỉnh cũ tháng 06/2020) trong phiên giao dịch ngày 31/07/2020. Điều này cho thấy sự cân bằng giữa bên mua và bên bán.

Chỉ báo Stochastic Oscillator tiếp tục rơi sau khi cho tín hiệu bán trong vùng overbought. Vì vậy, khả năng có rung lắc và điều chỉnh mạnh trong ngắn hạn vẫn còn.

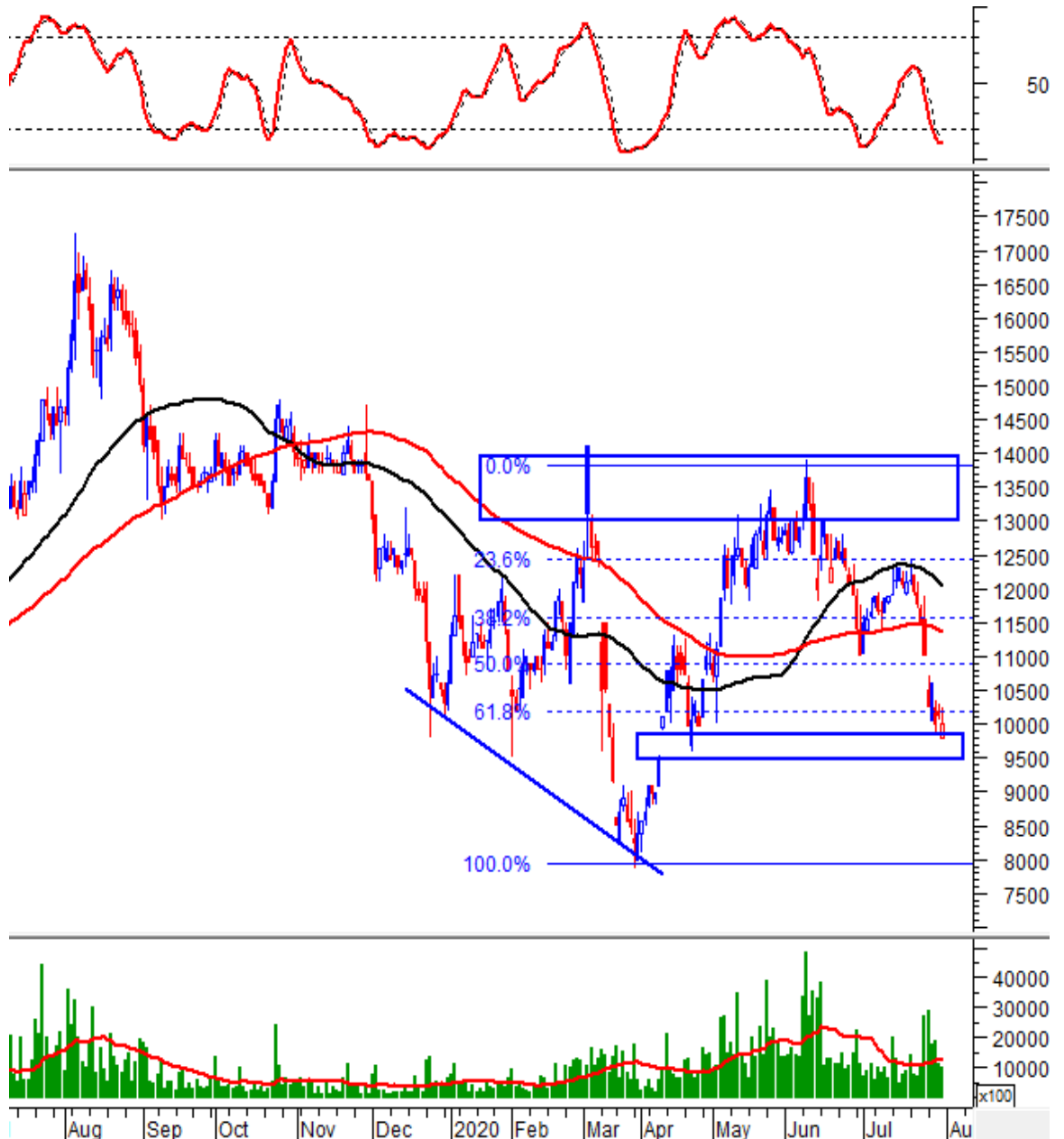


GVR - Tập đoàn Công nghiệp Cao su Việt Nam - CTCP

Giá liên tục rung lắc mạnh trong thời gian gần đây và đang duy trì dưới ngưỡng Fibonacci Retracement 61.80%.

Hiện tại, giá đang về vùng đáy cũ tháng 04/2020 (tương đương vùng 9,500-9,800). Nếu vùng này bị phá vỡ thì nhịp rung lắc sẽ tiếp diễn

Hiện tại, giá đã phá vỡ đường SMA 50 ngày và đường SMA 100 ngày, qua đó cho thấy xu hướng dài hạn đã chuyển từ tăng sang giảm.



HAG - CTCP Hoàng Anh Gia Lai

Giá tăng trở lại và hình thành mẫu hình Bullish Engulfing trong phiên giao dịch ngày 31/07/2020. Điều này cho thấy triển vọng ngắn hạn đã bớt bi quan.

Khối ngoại mua ròng trong các phiên giao dịch gần đây cũng giúp ổn định tâm lý nhà đầu tư.

Đường SMA 50 ngày và SMA 100 ngày đã bị phá vỡ và khối lượng giao dịch trời sục thất thường. Vì vậy, khó có thể kỳ vọng có hồi phục mạnh trong ngắn hạn.

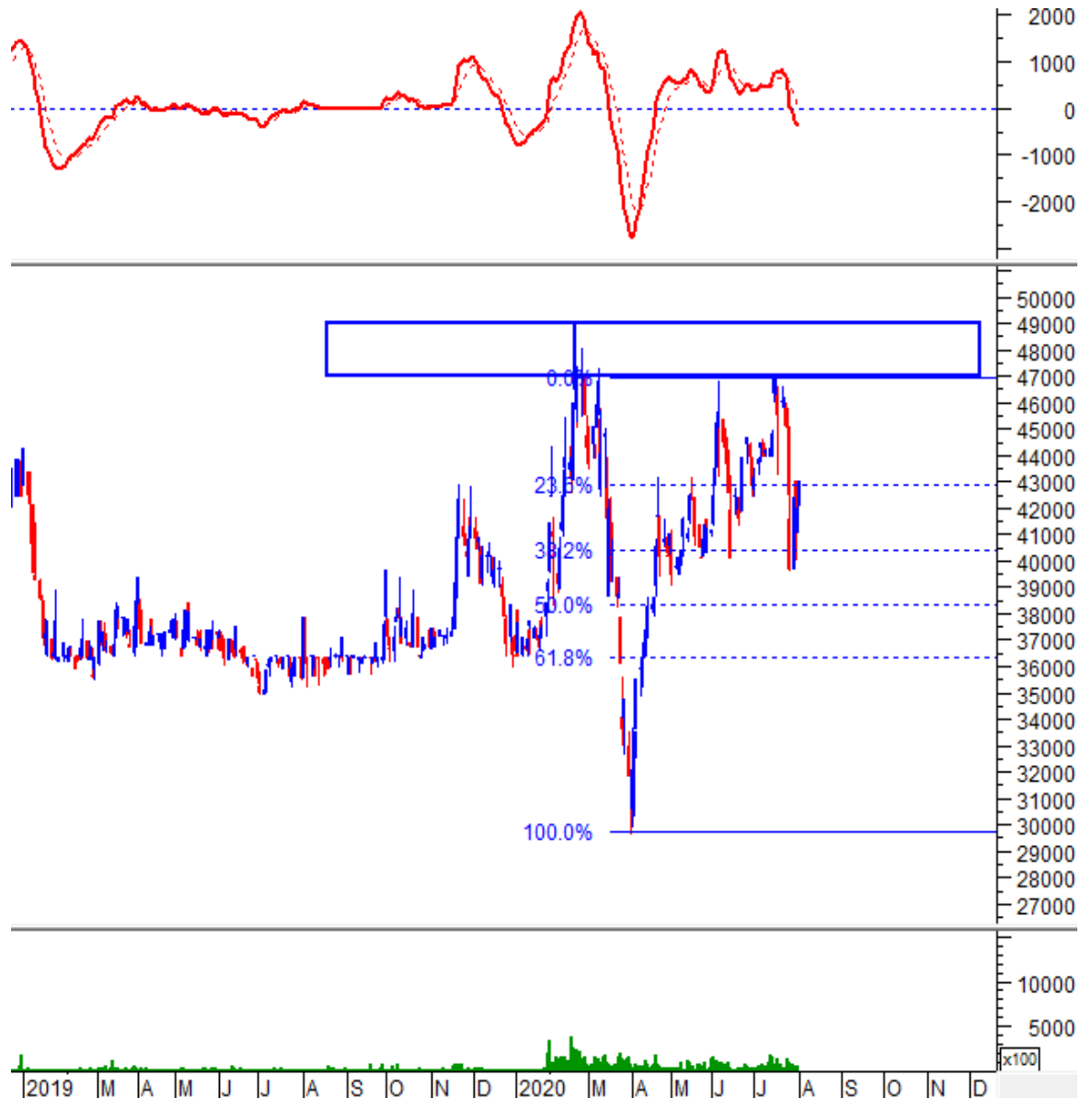


IMP - CTCP Dược phẩm Imexpharm

Giá giảm mạnh sau khi test đỉnh cũ tháng 02/2020 (tương đương vùng 47,000-49,000). Theo đánh giá của giới phân tích kỹ thuật, IMP sẽ khó phá vỡ vùng này trong ngắn hạn.

MACD đã cho tín hiệu bán và rơi xuống dưới ngưỡng 0. Nếu chỉ báo này tiếp tục lao dốc trong các phiên tới thì rủi ro sẽ rất cao.

Hiện tại, giá IMP đã hồi phục sau khi test lại Fibonacci Retracement 38.2%. Việc mua vào khi giá về gần ngưỡng này được ủng hộ.



STK - CTCP Sợi Thế Kỳ

STK đã phá vỡ và nằm khá sâu bên dưới các đường SMA 50 ngày và SMA 100 ngày. Đây là tín hiệu khá tiêu cực đối với cổ phiếu.

Chỉ báo Relative Strength đang nằm dưới đường EMA 20 ngày. Điều này cho thấy giá cổ phiếu đang yếu hơn thị trường chung (underperform).

Hiện tại, giá cổ phiếu đang chuẩn bị test lại đáy cũ tháng 03/2020 (tương đương vùng 12,000-13,000). Nếu vùng này trụ vững thì sẽ là cơ hội mua hấp dẫn cho nhà đầu tư.



TCH - CTCP Đầu tư Dịch vụ Tài chính Hoàng Huy

Bình quân mua thường xuyên lớn hơn bình quân bán cho thấy nhà đầu tư lớn đang vào hàng trong những phiên gần đây.

Khối lượng giao dịch tăng mạnh và vượt mức 20 phiên gần nhất. Điều này chứng tỏ dòng tiền trên thị trường đã bắt đầu quay trở lại cổ phiếu này.

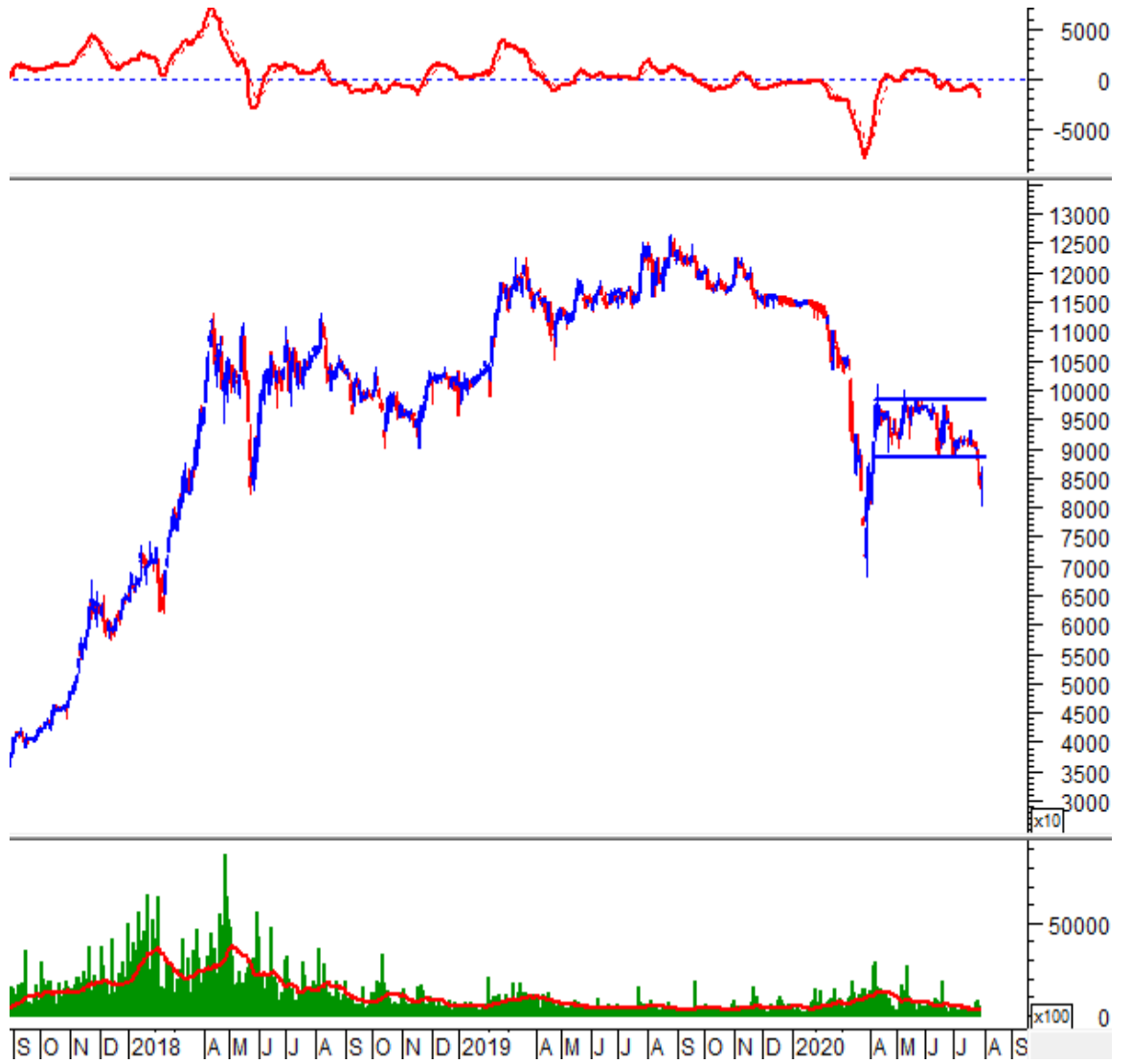
Giá đang dịch chuyển về gần đường trendline hỗ trợ dài hạn (tương đương vùng 16,000-18,000). Việc mua vào trong vùng này được giới phân tích kỹ thuật ủng hộ mạnh mẽ.



PLX - Tập đoàn Xăng Dầu Việt Nam

Giới phân tích kỹ thuật cho rằng PLX đang hình thành mẫu hình Double Top dạng phức tạp. Mục tiêu giá (target price) của mẫu hình này xuống đến vùng 37,000-38,000.

Khối lượng cũng giảm dần đều trong những tuần gần đây và rơi xuống dưới mức trung bình 20 phiên cho thấy nhà đầu tư đang rất thận trọng.



Kết thúc báo cáo.

I KHUYẾN CÁO

Báo cáo này chỉ nhằm mục đích cung cấp thông tin. Thông tin trên báo cáo được Vietstock thu thập từ những nguồn đáng tin cậy nhưng chưa được xác minh một cách độc lập; Vietstock không đại diện hay đảm bảo và không chịu bất kỳ trách nhiệm hay nghĩa vụ nào về tính xác thực và hoàn thiện của thông tin đó.

Không một thông tin hay ý kiến nào đưa ra cấu thành một lời giới thiệu hay lời mời giới thiệu, chào mua hoặc bán bất kỳ chứng khoán, các khoản đầu tư nào, hay các quyền chọn, hợp đồng tương lai, các loại chứng khoán phái sinh liên quan đến các chứng khoán và các khoản đầu tư đó. Thông tin thu thập không nhằm mục đích đưa ra lời khuyên đầu tư cho cá nhân và nó cũng không nhắm đến những mục tiêu đầu tư cụ thể, tình hình tài chính và những nhu cầu cụ thể của bất kỳ ai nhận được bản báo cáo này.

Các ý kiến trong báo cáo hoàn toàn do Phòng Tư vấn của Vietstock đưa ra và có thể thay đổi mà không cần báo trước.

© Bản quyền thuộc Vietstock 2020. Không một phần nào trong báo cáo này được phép làm lại, sửa chữa lại, hay được chuyển giao dưới bất kỳ hình thức hay phương pháp nào như điện tử, kỹ thuật, sao chép, ghi âm hay những hình thức khác mà không được sự cho phép của Vietstock.