

TECHNICAL VIEW: TUẦN 30/11-04/12/2020

THỊ TRƯỜNG & CHIẾN LƯỢC ĐẦU TƯ – PHÂN TÍCH CỔ PHIẾU CHỌN LỌC

27/11/2020

Phòng Tư vấn VIETSTOCK
[TV@vietstock.vn]



BÁO CÁO PHÂN TÍCH 2020

PHÂN TÍCH THỊ TRƯỜNG: TUẦN 30/11-04/12/2020

Phân tích kỹ thuật chứng khoán Việt Nam: Tuần 30/11-04/12/2020

Chiến lược đầu tư & Phân tích kỹ thuật chuyên sâu thị trường chứng khoán Việt Nam.

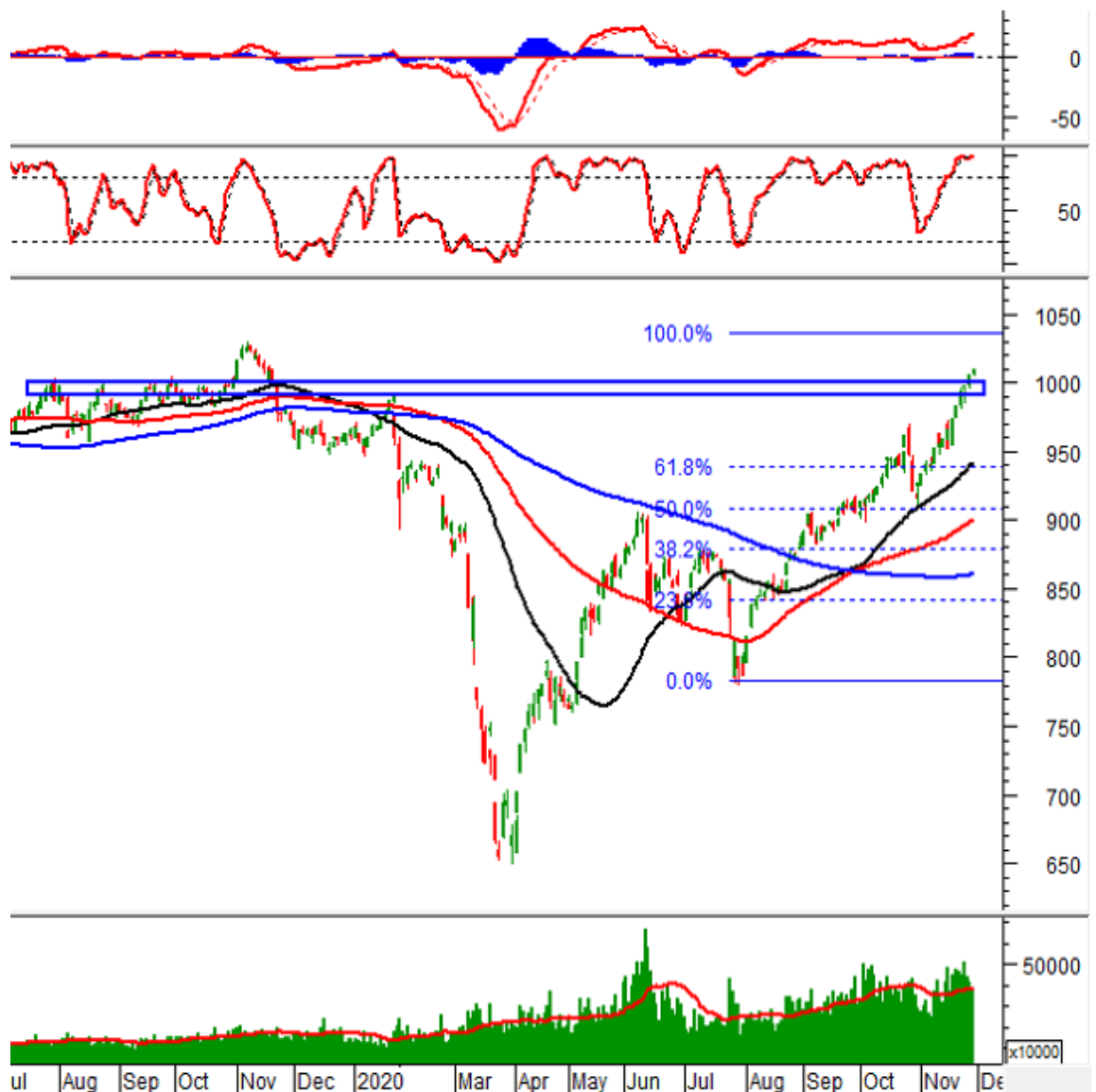
Phân tích Xu hướng và Dao động giá

VN-Index - Hướng đến ngưỡng Fibonacci Projection 100%

Trong phiên giao dịch ngày 27/11/2020, VN-Index tiếp tục tăng điểm ấn tượng. Tuy nhiên, khối lượng giao dịch đang sụt giảm trong những ngày vừa qua cho thấy tâm lý thận trọng của nhà đầu tư.

Chỉ số đã kết phiên ở trên vùng kháng cự 980-1,000 điểm (đỉnh cũ tháng 01/2020). Theo lý thuyết phân tích kỹ thuật thì vùng này sẽ là vùng hỗ trợ mạnh trong thời gian tới.

Mục tiêu tiếp theo của chỉ số sẽ là vùng 1,030-1,035 điểm (ngưỡng Fibonacci Projection 100%).



HNX-Index - Tiếp tục giằng co

Trong phiên giao dịch ngày 27/11/2020, HNX-Index tiếp tục tạo cây nến Spinning Top. Chỉ số liên tục tạo nhiều cây nến thân nhỏ trong vùng 146-148 điểm trong thời gian gần đây. Điều này cho thấy tâm lý nhà đầu tư đang giằng co mạnh.

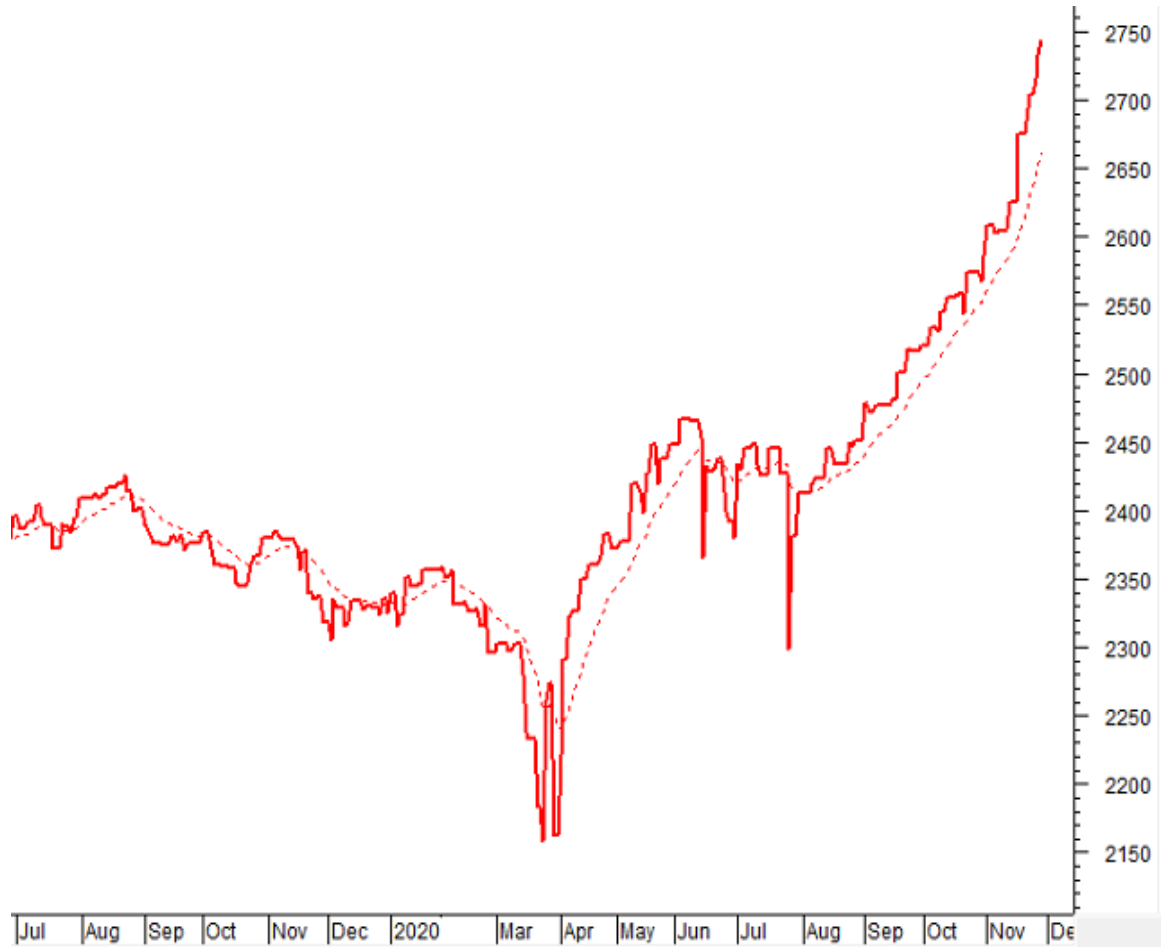
Mục tiêu tiếp theo của chỉ số vẫn là vùng 154-155 điểm (ngưỡng Fibonacci Retracement 261.8%). Đây sẽ là ngưỡng kháng cự của chỉ số trong thời gian tới.

Tuy nhiên, chỉ báo Stochastic Oscillator đã cho tín hiệu bán và đang đi xuống cho thấy rủi ro gia tăng.



Phân tích Dòng tiền

Biến động của dòng tiền thông minh: VS-NVI VN hiện đang nằm trên đường EMA 20 ngày. Nếu trạng thái này tiếp tục duy trì trong những phiên tới thì rủi ro sụt giảm bất ngờ (thrust down) sẽ được hạn chế.



Biến động của dòng tiền từ khối ngoại: Khối ngoại mua ròng trong phiên giao dịch ngày 27/11/2020. Nếu nhà đầu tư nước ngoài duy trì hành động này trong những phiên tới thì khả năng thị trường lao dốc sẽ được hạn chế.

PHÂN TÍCH CỔ PHIẾU: Tuần 30/11-04/12/2020

Tuần 30/11-04/12/2020: 10 cổ phiếu “nóng” dưới góc nhìn PTKT của Vietstock

Các cổ phiếu “nóng” được phân tích trong báo cáo của Phòng Tư vấn Vietstock gồm: BWE, DCM, GAS, GEX, HDB, HSG, MSN, NLG, MBB và TCH.

Các cổ phiếu này được chọn lọc theo các tín hiệu phân tích kỹ thuật, thanh khoản, mức độ quan tâm của nhà đầu tư... Các phân tích dưới đây có thể phục vụ cho mục đích tham khảo trong ngắn hạn cũng như dài hạn.

BWE - CTCP Nước - Môi trường Bình Dương

Dù rung lắc trong phiên cuối tuần 27/11/2020 nhưng giá cổ phiếu BWE vẫn giữ được đà tăng.

Giá đã phá vỡ hoàn toàn vùng 26,500-27,700 (đỉnh cũ tháng 07/2019). Theo lý thuyết phân tích kỹ thuật, vùng này sẽ trở thành hỗ trợ đáng tin cậy của cổ phiếu trong thời gian tới.

Khối lượng giao dịch nằm trên mức trung bình 20 phiên gần nhất. Điều này cho thấy sự quan tâm lớn của nhà đầu tư đối với mã cổ phiếu này.

Chỉ báo MACD cũng tăng mạnh sau khi vượt được ngưỡng 0, qua đó cho thấy triển vọng của cổ phiếu đang khả quan.



DCM - CTCP Phân bón Dầu khí Cà Mau

Các chỉ báo MACD và Stochastic Oscillator tiếp tục suy giảm sau khi cho tín hiệu bán. Điều này cho thấy rủi ro sụt giảm đang tăng cao.

Vùng hội tụ của đỉnh cũ tháng 08/2017, đường SMA 50 ngày và ngưỡng Fibonacci Projection 100% (tương đương vùng 11,500-11,800) sẽ là hỗ trợ quan trọng của giá cổ phiếu DCM trong thời gian tới. Giới phân tích kỹ thuật đánh giá khả năng vùng này bị thủng không lớn.

Tuy nhiên, giá cổ phiếu vẫn đang nằm trên các đường MA quan trọng. Đường SMA 50 ngày đang nằm trên các đường SMA 100 ngày và đường SMA 200 ngày, qua đó cho thấy xu hướng tăng vẫn đang là xu hướng chính của DCM.

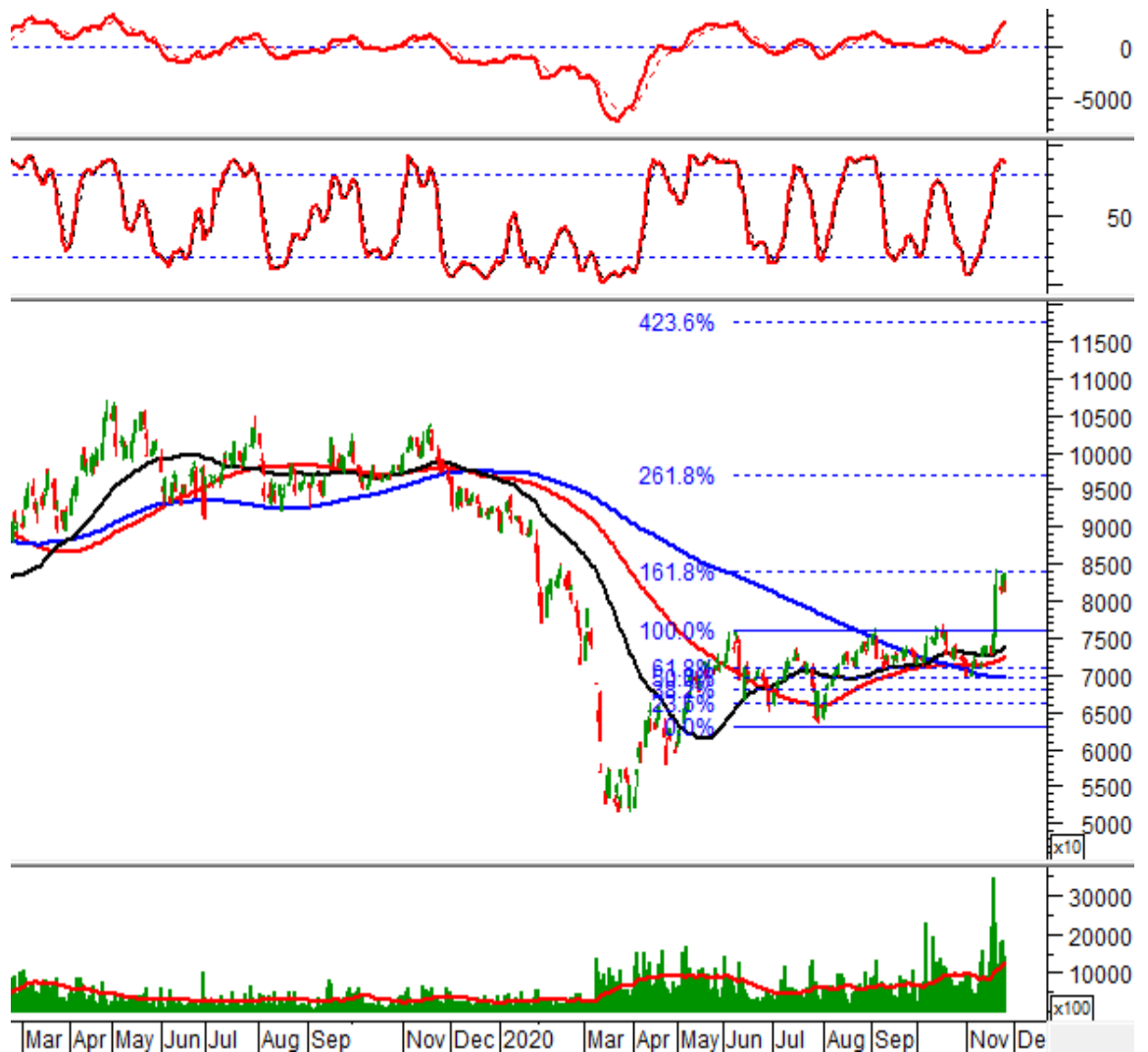


GAS - Tổng Công ty Khí Việt Nam - CTCP

Giá cổ phiếu GAS tiếp tục tăng trong phiên giao dịch ngày 27/11/2020. Việc khối ngoại mua ròng thường xuyên góp phần duy trì đà tăng ngắn hạn.

Tuy nhiên, khối lượng giao dịch hiện đang nằm dưới mức trung bình 20 phiên cho thấy tình hình không quá lạc quan.

Vùng 83,500-86,000 là hội tụ của đỉnh cũ tháng 02/2020 và ngưỡng Fibonacci Retracement 161.8%. Giới phân tích kỹ thuật dự kiến giá cổ phiếu GAS sẽ xuất hiện rung lắc nếu test lại vùng này.



GEX - Tổng Công ty cổ phần Thiết bị Điện Việt Nam

Giá đã tăng trưởng trở lại sau khi test đáy cũ tháng 07/2020 (tương đương vùng 18,000-19,000). Đây là vùng hỗ trợ mạnh và có ý nghĩa quan trọng với cổ phiếu GEX.

Giá đang rung lắc trong bối cảnh khối lượng giảm dần đều. Nếu tình trạng này tiếp tục thì việc bán ra để phòng ngừa rủi ro là cần thiết.

Giới phân tích kỹ thuật đang ủng hộ việc mua vào khi giá GEX dịch chuyển về gần vùng 18,000-19,000.



HDB - Ngân hàng TMCP Phát triển TPHCM

Chỉ báo MACD đã cho tín hiệu mua trở lại trong phiên giao dịch ngày 27/11/2020. White Closing Marubozu và Rising Window xuất hiện cùng lúc chứng tỏ triển vọng ngắn hạn rất tích cực.

Khối lượng liên tục duy trì mức cao và nằm trên mức trung bình 20 phiên gần nhất cho thấy dòng tiền rất dồi dào.

Hỗ trợ quan trọng nhất của cổ phiếu là vùng đỉnh cũ tháng 02/2020 (tương đương vùng 22,000-23,000). Đường SMA 100 ngày đang tiến vào vùng này nên độ vững chắc là khá cao.



HSG - CTCP Tập đoàn Hoa Sen

Trong phiên giao dịch ngày 27/11/2020, Spinning Top xuất hiện cho thấy tâm ý nhà đầu tư đang khá phân vân.

Ngưỡng Fibonacci Retracement 61.8% (quanh mức 17,400) sẽ là hỗ trợ gần nhất nếu cổ phiếu tiếp tục điều chỉnh. Nếu chỉ số vẫn giữ vững được trên vùng này thì tình hình sẽ không quá bi quan.

Khi đó, nhiều khả năng chỉ số hồi phục sẽ phục hồi trở lại và tiến lên test đỉnh cũ tháng 01/2018 (tương đương vùng 20,500-22,000).



MSN - CTCP Tập đoàn Masan

Dải Moving Average Ribbon đang được test lại và kết quả test ngưỡng này sẽ quyết định xu hướng trong thời gian tới của MSN. Giới phân tích kỹ thuật nghiêng về kịch bản giá cổ phiếu MSN trụ vững trên ngưỡng này.

Khối lượng giao dịch duy trì mức thấp trong những phiên gần đây (dưới mức trung bình 20 phiên) chứng tỏ tâm lý nhà đầu tư đang khá thận trọng đối với cổ phiếu này.

Chỉ báo Stochastic Oscillator đã cho tín hiệu mua trong vùng quá bán (oversold), qua đó cho thấy rủi ro đang giảm bớt.



NLG - CTCP Đầu tư Nam Long

Chỉ báo Stochastic Oscillator đã cho tín hiệu mua và đang tăng trở lại.

Khối lượng giao dịch trong phiên giao dịch ngày 27/11/2020 nằm ở mức trung bình cho thấy dòng tiền chưa thực sự mạnh.

Vùng 26,000-27,000 (đỉnh cũ tháng 08/2019 hội tụ cùng đường SMA 50 ngày) là hỗ trợ chính của NLG trong thời gian tới. Nếu vẫn giữ vững bên trên vùng hỗ trợ này thì giá cổ phiếu NLG có thể tiến lên test lại đỉnh cũ tháng 04/2018 (tương đương vùng 30,000-31,000).



MBB - Ngân hàng TMCP Quân Đội

Mẫu hình White Closing Marubozu xuất hiện trong phiên giao dịch ngày 27/11/2020 chứng tỏ triển vọng ngắn hạn rất tích cực.

Giá cổ phiếu MBB đã phá vỡ vùng kháng cự 19,000-19,700 (đỉnh cũ tháng 01/2020). Trong trường hợp có sụt giảm mạnh bất ngờ xảy ra thì trendline ngắn hạn (bắt đầu từ tháng 07/2020) sẽ là hỗ trợ gần nhất.

Đường SMA 100 ngày cắt lên trên đường SMA 200 ngày và đường SMA 50 ngày cũng đang nằm trên 2 đường này. Điều này cho thấy xu hướng tăng đang là xu hướng chính của MBB.



TCH - CTCP Đầu tư Dịch vụ Tài chính Hoàng Huy

Khối lượng giao dịch thường xuyên nằm trên mức trung bình 20 phiên, qua đó cho thấy dòng tiền đang khá dồi dào.

Trong phiên giao dịch ngày 27/11/2020, giá cổ phiếu TCH tiếp tục nằm sát các đường SMA 50 ngày và SMA 100 ngày (tương đương vùng 20,000-20,500). Vì vậy, xu hướng dài hạn của TCH vẫn chưa thực sự rõ nét.

Tuy nhiên, chỉ báo MACD đã vượt ngưỡng 0 và khối ngoại mua ròng trở lại nên triển vọng ngắn hạn của cổ phiếu này không bi quan.



Kết thúc báo cáo.

I KHUYẾN CÁO

Báo cáo này chỉ nhằm mục đích cung cấp thông tin. Thông tin trên báo cáo được Vietstock thu thập từ những nguồn đáng tin cậy nhưng chưa được xác minh một cách độc lập; Vietstock không đại diện hay đảm bảo và không chịu bất kỳ trách nhiệm hay nghĩa vụ nào về tính xác thực và hoàn thiện của thông tin đó.

Không một thông tin hay ý kiến nào đưa ra cấu thành một lời giới thiệu hay lời mời giới thiệu, chào mua hoặc bán bất kỳ chứng khoán, các khoản đầu tư nào, hay các quyền chọn, hợp đồng tương lai, các loại chứng khoán phái sinh liên quan đến các chứng khoán và các khoản đầu tư đó. Thông tin thu thập không nhằm mục đích đưa ra lời khuyên đầu tư cho cá nhân và nó cũng không nhắm đến những mục tiêu đầu tư cụ thể, tình hình tài chính và những nhu cầu cụ thể của bất kỳ ai nhận được bản báo cáo này.

Các ý kiến trong báo cáo hoàn toàn do Phòng Tư vấn của Vietstock đưa ra và có thể thay đổi mà không cần báo trước.

© Bản quyền thuộc Vietstock 2020. Không một phần nào trong báo cáo này được phép làm lại, sửa chữa lại, hay được chuyển giao dưới bất kỳ hình thức hay phương pháp nào như điện tử, kỹ thuật, sao chép, ghi âm hay những hình thức khác mà không được sự cho phép của Vietstock.