

TECHNICAL VIEW: TUẦN 19-23/04/2021

THỊ TRƯỜNG & CHIẾN LƯỢC ĐẦU TƯ – PHÂN TÍCH CỔ PHIẾU CHỌN LỌC

16/04/2021

Phòng Tư vấn VIETSTOCK
[TV@vietstock.vn]



BÁO CÁO PHÂN TÍCH 2020

I PHÂN TÍCH THỊ TRƯỜNG: TUẦN 19-23/04/2021

Phân tích kỹ thuật chứng khoán Việt Nam: Tuần 19-23/04/2021

Chiến lược đầu tư & Phân tích kỹ thuật chuyên sâu thị trường chứng khoán Việt Nam.

Phân tích Xu hướng và Dao động giá

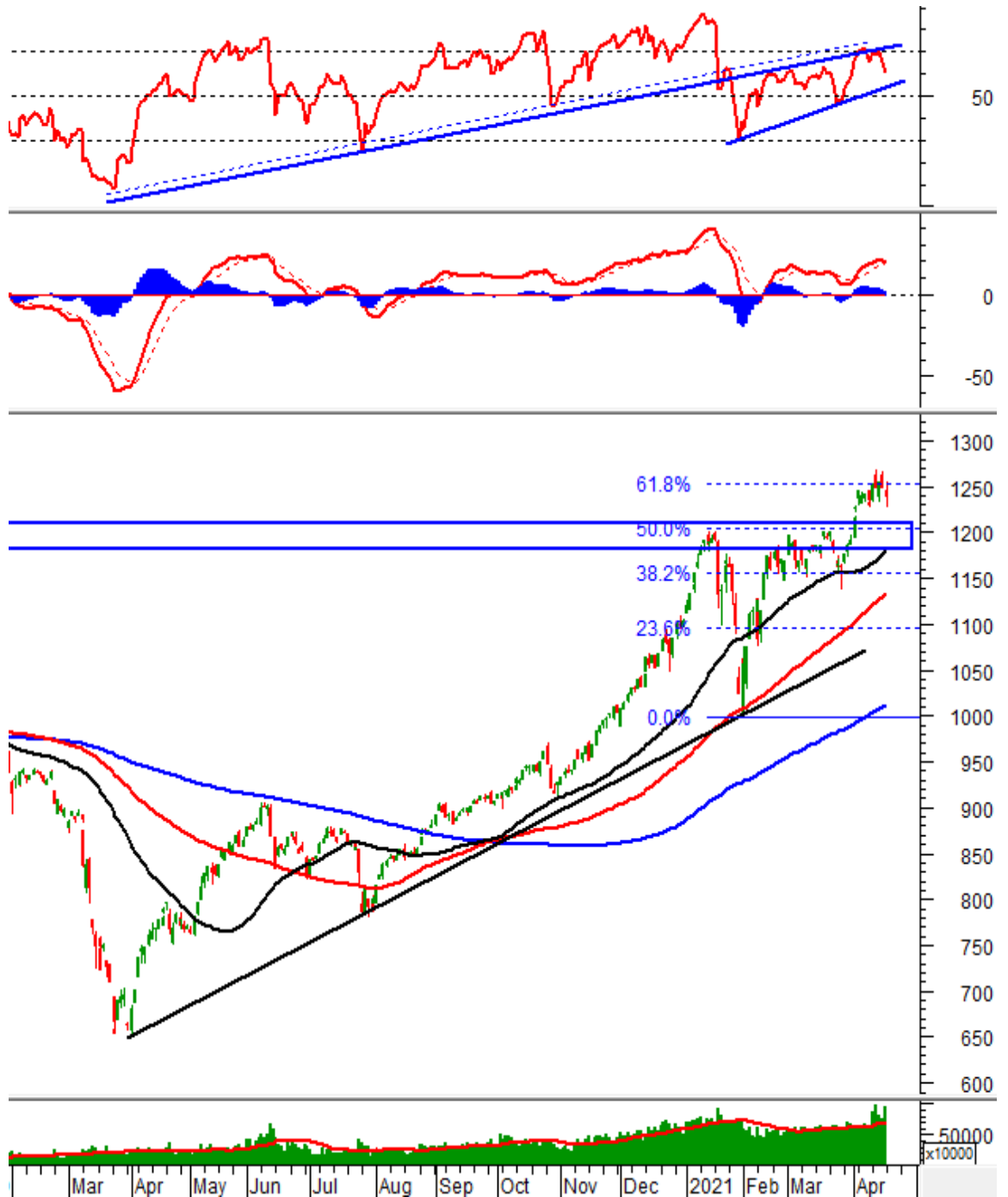
VN-Index - Rung lắc ở mức cao lịch sử

Trong phiên giao dịch ngày 16/04/2021, VN-Index tiếp tục sụt giảm sau khi tạo mẫu hình nền đảo chiều Dark Cloud Cover trong phiên trước đó. Tuy nhiên, lực mua xuất hiện trở lại tại vùng giá thấp đã giúp VN-Index kết phiên với mẫu hình Spinning Top cho thấy tâm lý giằng co của nhà đầu tư.

Trong khung thời gian tuần, VN-Index tạo cây nến thân nhỏ có bóng trên dài (long upper shadow) cho thấy áp lực chốt lời xuất hiện khá mạnh đã khiến chỉ số thu hẹp phần lớn sắc xanh trong tuần.

Chỉ báo Relative Strength Index đảo chiều mạnh sau khi test trendline tăng dài hạn (bắt đầu từ tháng 03/2020) trong những phiên trước cho thấy rủi ro điều chỉnh đang gia tăng. Trendline tăng ngắn hạn từ tháng 01/2021 sẽ là hỗ trợ gần nhất cho chỉ báo này.

Vùng 1,180-1,210 điểm (đỉnh cũ tháng 01/2021 hội tụ cùng ngưỡng Fibonacci Projection 50%) sẽ là hỗ trợ mạnh của VN-Index nếu trạng thái điều chỉnh tiếp tục quay trở lại.

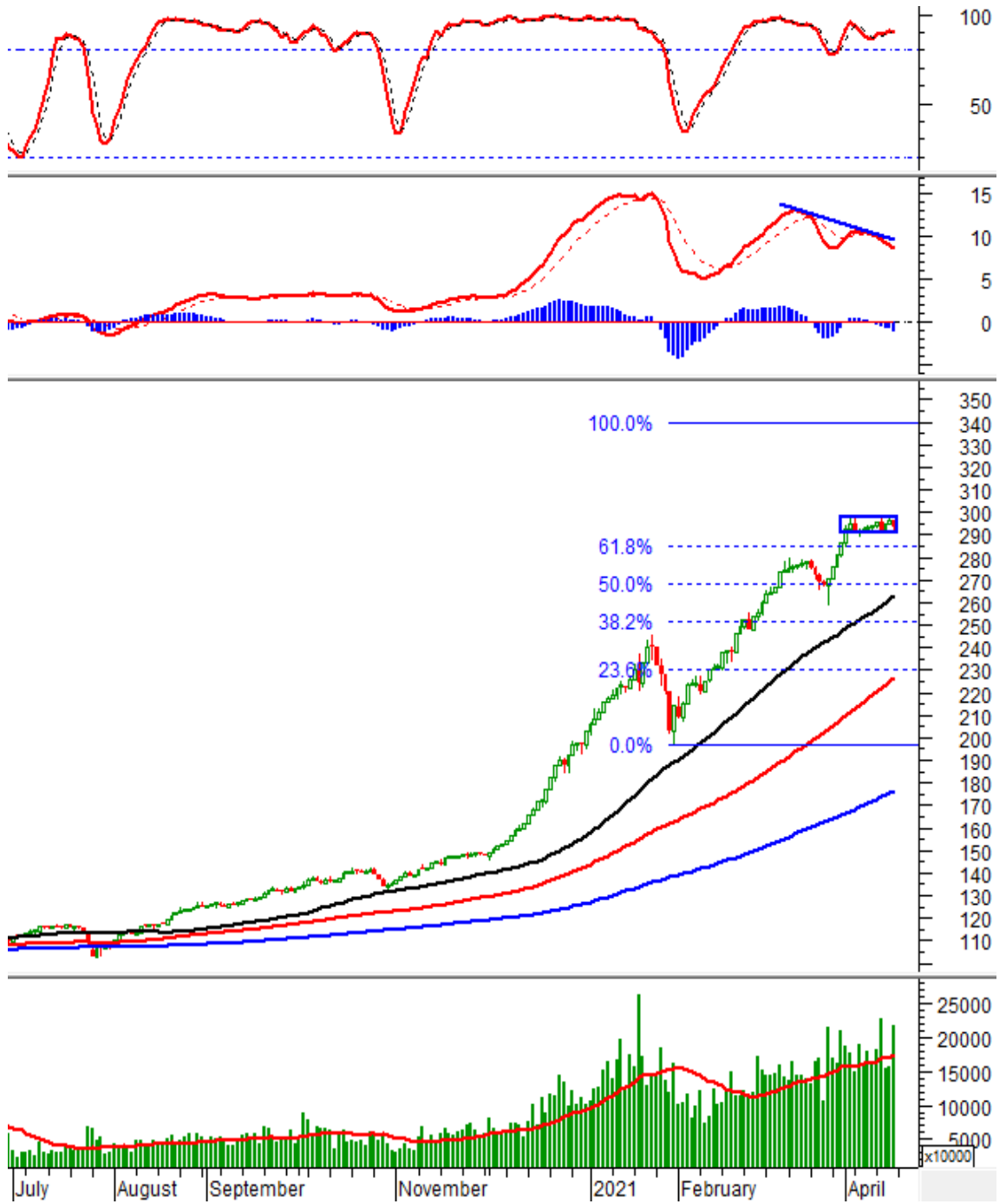


HNX-Index - Đi ngang tại vùng 290-298 điểm

Trong phiên giao dịch ngày 16/04/2021, HNX-Index tiếp tục đi ngang trong vùng giao dịch dày đặc 290-298 điểm. Bên cạnh đó, chỉ số cũng tạo mẫu hình nến Spinning Top (trong khung thời gian weekly) cho thấy tâm lý giằng co của nhà đầu tư.

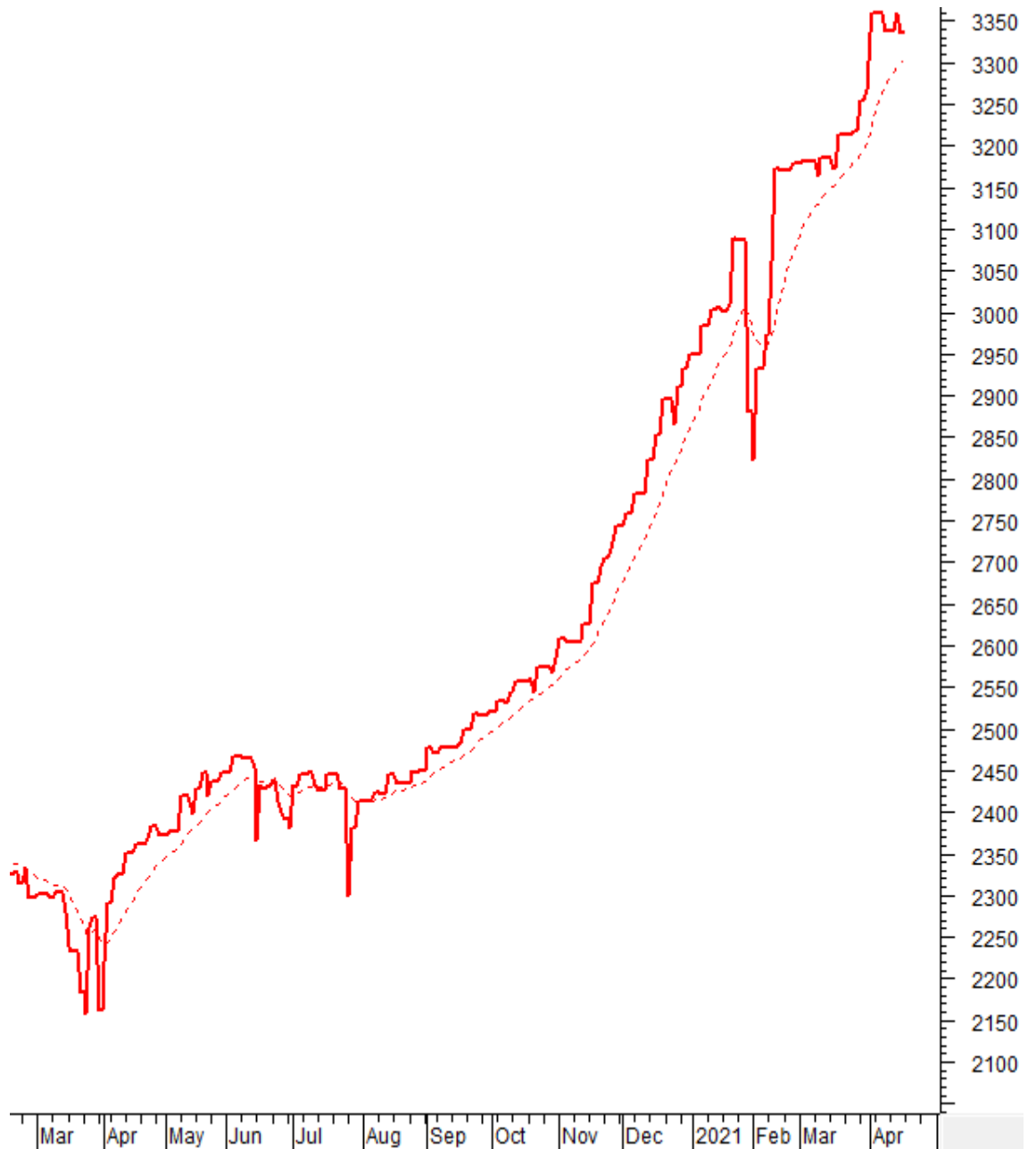
Mục tiêu tiếp theo của HNX-Index vẫn đang là vùng 330-340 điểm (ngưỡng Fibonacci Projection 100%).

Tuy nhiên, chỉ báo MACD đã tạo tín hiệu phân kỳ giá xuống (bearish divergence) chứng tỏ rủi ro đang tăng cao. Vùng 280-285 điểm (ngưỡng Fibonacci Projection 61.8%) sẽ là hỗ trợ gần nhất nếu chỉ số điều chỉnh bất ngờ.



Phân tích Dòng tiền

Biến động của dòng tiền thông minh: VS-NVI VN hiện đang nằm trên đường EMA 20 ngày. Nếu trạng thái này tiếp tục duy trì trong những phiên tới thì rủi ro sụt giảm bất ngờ (thrust down) sẽ được giảm thiểu.



Biến động của dòng tiền từ khối ngoại: Khối ngoại bán ròng trong phiên giao dịch ngày 16/04/2021. Nếu nhà đầu tư nước ngoài duy trì hành động này trong những phiên tới thì khả năng thị trường lao dốc sẽ tăng lên.

PHÂN TÍCH CỔ PHIẾU: Tuần 19-23/04/2021

Tuần 19-23/04/2021: 10 cổ phiếu “nóng” dưới góc nhìn PTKT của Vietstock

Các cổ phiếu “nóng” được phân tích trong báo cáo của Phòng Tư vấn Vietstock gồm: CTD, GEX, GTN, HBC, HDB, HII, STB, TPB, VJC và VEA.

Các cổ phiếu này được chọn lọc theo các tín hiệu phân tích kỹ thuật, thanh khoản, mức độ quan tâm của nhà đầu tư... Các phân tích dưới đây có thể phục vụ cho mục đích tham khảo trong ngắn hạn cũng như dài hạn.

CTD - CTCP Xây dựng Coteccons

Trong phiên giao dịch ngày 16/04/2021, giá cổ phiếu CTD test lại đáy cũ tháng 02/2021 (tương đương vùng 65,000-70,000). Vùng này được giới phân tích dự báo là sẽ trụ vững và hỗ trợ tốt cho giá trong đợt sụt giảm lần này.

Theo báo hiệu từ Fibonacci Time Zones thì đáy dài hạn kế tiếp của cổ phiếu CTD có thể rơi vào tháng 05/2021.

Khối lượng giao dịch nằm dưới mức trung bình 20 phiên nên khả năng có bứt phá mạnh trong ngắn hạn không quá lớn.



GEX - Tổng Công ty cổ phần Thiết bị Điện Việt Nam

Chỉ báo Stochastic Oscillator đã cho tín hiệu bán và rời khỏi vùng quá mua (overbought) nên quá trình rung lắc dự kiến sẽ còn tiếp diễn trong ngắn hạn.

Giá cổ phiếu GEX đang dịch chuyển về gần đường trendline trung hạn. Ngưỡng này đang duy trì trong vùng 23,000-24,500 và sẽ là hỗ trợ mạnh của giá.

Bên cạnh đó, khối lượng giao dịch cũng đang dần hồi phục. Nếu khối lượng vượt mức trung bình 20 phiên thì có thể kỳ vọng vào một đợt tăng giá trong tương lai gần.



GTN - CTCP GTNFoods

Giá tiếp tục đi sâu vào vùng 20,000-22,000. Vùng này trùng với đáy cũ tháng 01/2021 và đỉnh cũ đã bị vượt qua của tháng 11/2019 nên độ vững chắc rất lớn.

Chỉ báo Stochastic Oscillator đã giảm trở lại và rơi về vùng oversold. Nếu phân kỳ giá lên xuất hiện thì tình hình sẽ không quá bi quan.

Khối lượng giao dịch nằm trên mức trung bình 20 phiên chứng tỏ dòng tiền đang dần phục hồi.



HBC - CTCP Tập đoàn Xây dựng Hòa Bình

Giá cổ phiếu đang test cận dưới của mẫu hình Ascending Triangle. Dự kiến quá trình rung lắc sẽ còn tiếp diễn trong thời gian tới.

Mục tiêu giá (target price) dự kiến của mẫu hình này nếu phá vỡ cận dưới là vùng 12,500-13,000.

Chỉ báo Stochastic Oscillator và MACD vừa mới cho tín hiệu bán mạnh, qua đó cho thấy triển vọng ngắn hạn không quá tích cực.



HDB - Ngân hàng TMCP Phát triển TPHCM

Trong phiên giao dịch ngày 16/04/2021, giá cổ phiếu bất ngờ sụt giảm mạnh với cây nến đỏ có thân nhỏ và kết phiên ở ngay dưới vùng kháng cự 27,000-28,500 (đỉnh cũ tháng 01/2021). Điều này cho thấy rủi ro điều chỉnh đang tăng cao.

Đường SMA 50 ngày sẽ là hỗ trợ gần nhất nếu chỉ số tiếp tục xuất hiện điều chỉnh trong những phiên tới. Tuy nhiên, giá vẫn đang nằm trên các đường MA quan trọng. Đường SMA 50 ngày vẫn đang nằm trên các đường SMA 100 ngày và đường SMA 200 ngày nên xu hướng tăng dài hạn vẫn chưa bị đảo ngược.

Chỉ báo MACD đã cho tín hiệu bán. Chỉ báo Stochastic Oscillator đã rơi xuống dưới vùng quá mua (overbought). Những tín hiệu này cho thấy tình hình của cổ phiếu đang khá bi quan.



HII - CTCP An Tiến Industries

Giá cổ phiếu xuất hiện điều chỉnh sau khi tiến lên test lại cận trên của mẫu hình tam giác (triangle) hội tụ cùng đường SMA 50 ngày. Khối lượng giao dịch sụt giảm dưới mức trung bình 20 phiên gần nhất cho thấy tâm lý thận trọng của nhà đầu tư.

Cận dưới của mẫu hình tam giác sẽ là hỗ trợ quan trọng của giá cổ phiếu khi trạng thái điều chỉnh lại tiếp tục xuất hiện.

Chỉ số Relative Strength Index đảo chiều và rơi xuống dưới ngưỡng 50. Tuy nhiên, chỉ báo đang về gần trendline tăng ngắn hạn (bắt đầu từ tháng 03/2021). Nếu ngưỡng này vẫn được giữ vững thì tình hình của HII sẽ có thể tích cực trở lại.

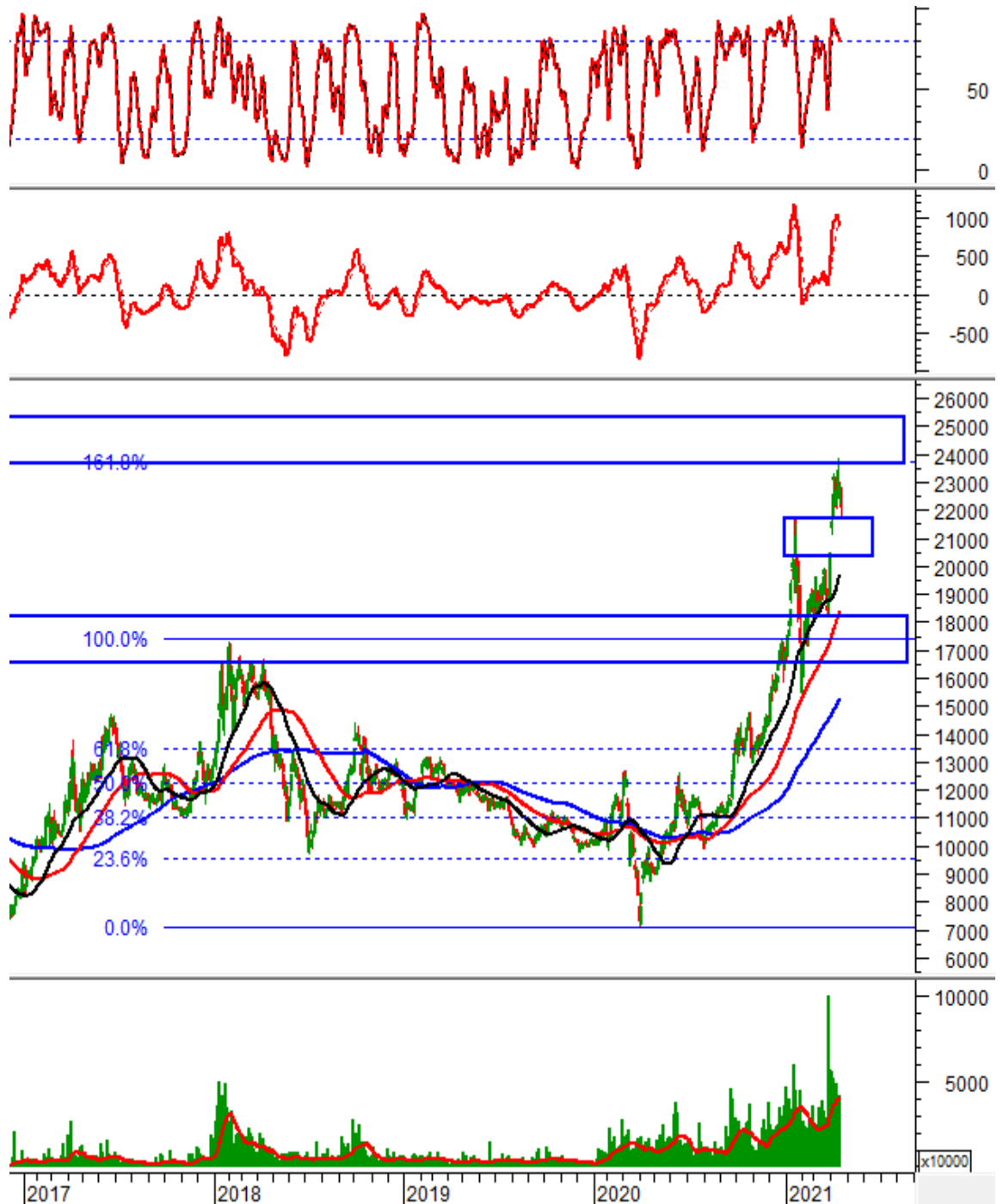


STB - Ngân hàng TMCP Sài Gòn Thương Tín

Giá cổ phiếu STB xuất hiện điều chỉnh sau khi tiến lên test lại vùng 24,000-25,500 (đỉnh cũ tháng 10/2007 hội tụ cùng ngưỡng Fibonacci Retracement 161.8%). Tuy nhiên, giá cổ phiếu tạo mẫu hình nến Spinning Top cho thấy tâm lý giằng co đang xuất hiện trở lại.

Vùng 20,300-21,700 (đỉnh cũ tháng 01/2021 hội tụ cùng mẫu hình Rising Window ngày 31/03/2021) sẽ là hỗ trợ gần nhất của STB.

Chỉ báo MACD đã cho tín hiệu bán. Chỉ báo Stochastic Oscillator cũng xuất hiện tín hiệu tương tự và đã rơi xuống dưới ngưỡng 80, qua đó cho thấy rủi ro điều chỉnh đang tăng cao.



TPB - Ngân hàng TMCP Tiên Phong

Trong phiên giao dịch ngày 17/04/2021, giá cổ phiếu tạo mẫu hình Falling Window với cây nến đỏ có thân lớn cho thấy khả năng điều chỉnh đang tăng cao. Bên cạnh đó, TPB cũng đã rơi xuống dưới đường SMA 50 ngày.

Chỉ báo Stochastic Oscillator đã rơi xuống dưới ngưỡng 80. Chỉ báo MACD cũng đã đảo chiều. Nếu tín hiệu bán xuất hiện ở chỉ báo này thì tình hình của TPB sẽ khá bi quan.

Khối lượng giao dịch tăng cao trong phiên cuối tuần cho thấy nhà đầu tư đang mua bán khá mạnh mẽ. Đường SMA 100 ngày sẽ là hỗ trợ quan trọng nếu trạng thái điều chỉnh tiếp tục xuất hiện trong thời gian tới.



VJC - CTCP Hàng không Vietjet

Hỗ trợ gần nhất của chỉ số là vùng 120,000-128,000 (đáy cũ tháng 02/2021 hội tụ cùng trendline giảm dài hạn bắt đầu từ tháng 04/2018 và đường SMA 100 ngày). Nếu vùng này vẫn được giữ vững thì tình hình vẫn chưa quá bi quan.

Chỉ báo Relative Strength Index đã rơi xuống dưới trendline tăng dài hạn (bắt đầu từ tháng 03/2020). Chỉ báo MACD đã cho tín hiệu bán và rơi xuống dưới ngưỡng 0, qua đó cho thấy rủi ro đang tăng cao.

Khối lượng giao dịch trời sục quanh mức trung bình 20 phiên cho thấy dòng tiền đang không quá ổn định và khả năng tăng trưởng không quá cao.



VEA - Tổng Công ty Máy động lực và Máy nông nghiệp Việt Nam – CTCP

Giá cổ phiếu tiếp tục sụt giảm mạnh khi xuất hiện mẫu hình nến Black Opening Marubozu cho thấy tâm lý bi quan của nhà đầu tư. Khối lượng giao dịch nằm dưới mức trung bình 20 phiên gần nhất cho thấy tâm lý thận trọng của nhà đầu tư.

Chỉ báo Relative Strength Index thiết lập trendline giảm. Chỉ báo MACD cũng đã rơi xuống dưới ngưỡng 0. Những tín hiệu trên cho thấy tình hình của cổ phiếu đang không mấy khả quan.

Vùng 42,000-43,000 (trendline dài hạn) sẽ là hỗ trợ quan trọng nếu trạng thái điều chỉnh xuất hiện trong những phiên tiếp theo.



Kết thúc báo cáo.

I KHUYẾN CÁO

Báo cáo này chỉ nhằm mục đích cung cấp thông tin. Thông tin trên báo cáo được Vietstock thu thập từ những nguồn đáng tin cậy nhưng chưa được xác minh một cách độc lập; Vietstock không đại diện hay đảm bảo và không chịu bất kỳ trách nhiệm hay nghĩa vụ nào về tính xác thực và hoàn thiện của thông tin đó.

Không một thông tin hay ý kiến nào đưa ra cấu thành một lời giới thiệu hay lời mời giới thiệu, chào mua hoặc bán bất kỳ chứng khoán, các khoản đầu tư nào, hay các quyền chọn, hợp đồng tương lai, các loại chứng khoán phái sinh liên quan đến các chứng khoán và các khoản đầu tư đó. Thông tin thu thập không nhằm mục đích đưa ra lời khuyên đầu tư cho cá nhân và nó cũng không nhắm đến những mục tiêu đầu tư cụ thể, tình hình tài chính và những nhu cầu cụ thể của bất kỳ ai nhận được bản báo cáo này.

Các ý kiến trong báo cáo hoàn toàn do Phòng Tư vấn của Vietstock đưa ra và có thể thay đổi mà không cần báo trước.

© Bản quyền thuộc Vietstock 2020. Không một phần nào trong báo cáo này được phép làm lại, sửa chữa lại, hay được chuyển giao dưới bất kỳ hình thức hay phương pháp nào như điện tử, kỹ thuật, sao chép, ghi âm hay những hình thức khác mà không được sự cho phép của Vietstock.