

TECHNICAL VIEW: TUẦN 22-26/11/2021

THỊ TRƯỜNG & CHIẾN LƯỢC ĐẦU TƯ – PHÂN TÍCH CỔ PHIẾU CHỌN LỌC

19/11/2021

Phòng Tư vấn VIETSTOCK
[TV@vietstock.vn]



BÁO CÁO PHÂN TÍCH 2021

Phân tích kỹ thuật chứng khoán Việt Nam: Tuần 22-26/11/2021

Chiến lược đầu tư & Phân tích kỹ thuật chuyên sâu thị trường chứng khoán Việt Nam.

Phân tích Xu hướng và Dao động giá

VN-Index - Khối lượng giao dịch đạt mức kỷ lục

Trong phiên giao dịch ngày 19/11/2021, VN-Index sụt giảm mạnh và đã phá vỡ cận dưới của kênh tăng giá ngắn hạn. Tuy nhiên, hình ảnh bóng dưới dài (long lower shadow) tại ngưỡng Fibonacci Projection 50% và đường Middle của dải Bollinger Bands cho thấy lực mua cũng đã xuất hiện ở quanh mức này.

Nếu chỉ số phá vỡ hoàn toàn hỗ trợ trên thì vùng đỉnh cũ tháng 07/2021 (tương đương vùng 1,400-1,420 điểm) sẽ là hỗ trợ quan trọng. Khối lượng giao dịch tăng cao và vượt xa mức trung bình chứng tỏ nhà đầu tư giao dịch rất mạnh mẽ.

Chỉ báo MACD đã cắt xuống dưới đường tín hiệu (signal line). Bên cạnh đó, chỉ báo Relative Strength Index tiếp tục sụt giảm sau khi đã phá vỡ trendline giảm ngắn hạn và rơi khỏi vùng overbought. Những tín hiệu này cho thấy rủi ro điều chỉnh đang khá lớn.



Ở đồ thị tuần, VN-Index xuất hiện điều chỉnh mạnh sau 3 tuần tăng trưởng liên tiếp. Chỉ số tạo mẫu hình nến đảo chiều Bearish Engulfing thể hiện tâm lý bi quan của nhà đầu tư và khả năng rung lắc sẽ còn có thể tiếp diễn.

Chỉ báo Relative Strength Index đã rơi xuống dưới vùng quá mua khi vừa tiến vào vùng này. Chỉ báo cũng đã xuất hiện tín hiệu phân kỳ tam đoạn nên rủi ro là khá cao.

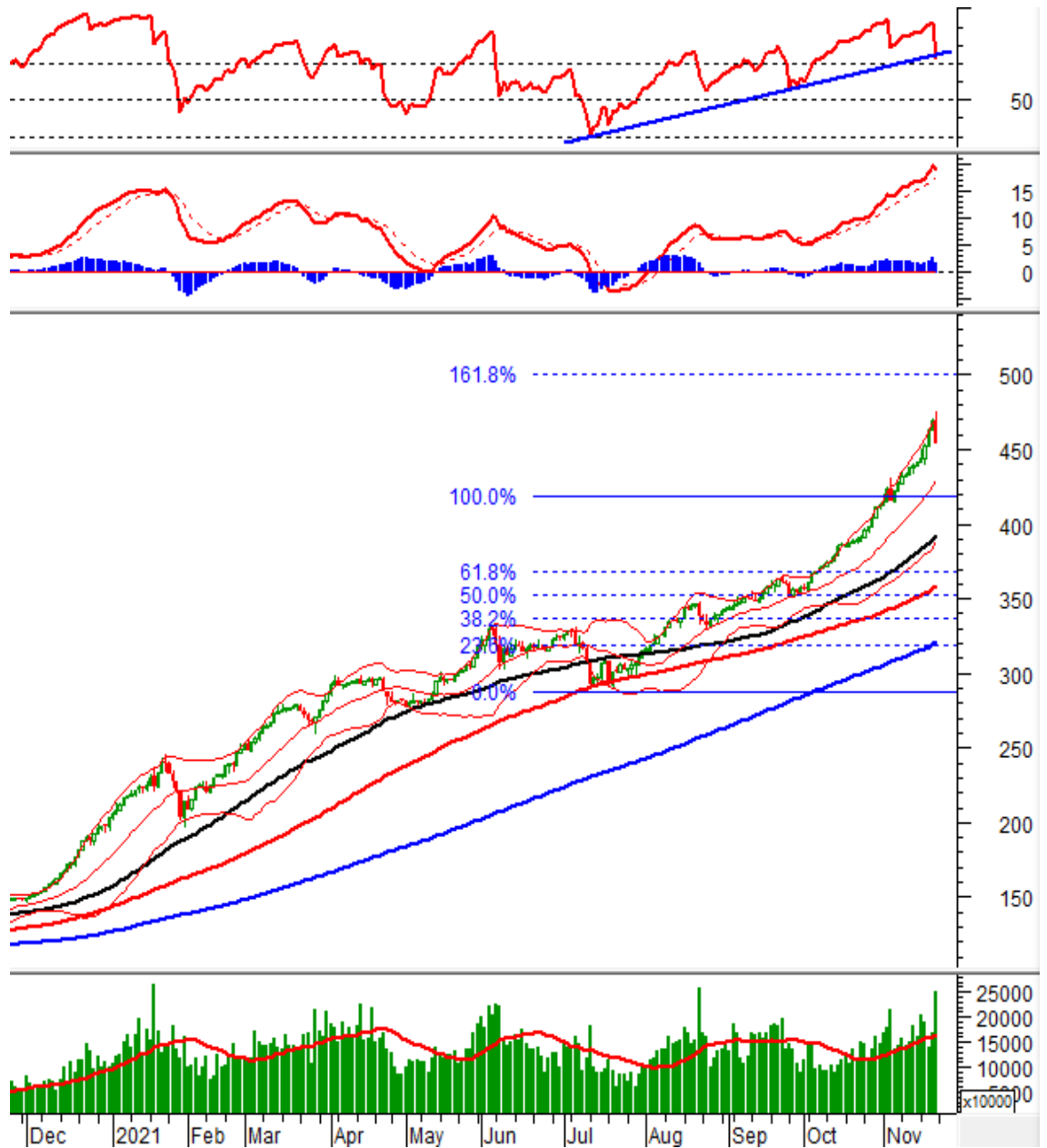


HNX-Index - Đường Middle sẽ là hỗ trợ quan trọng

Trong phiên giao dịch ngày 19/11/2021, HNX-Index xuất hiện rung lắc mạnh với mẫu hình nến Black Closing Marubozu với khối lượng tăng cao đột biến, qua đó cho thấy bên bán đang chiếm được ưu thế khá lớn.

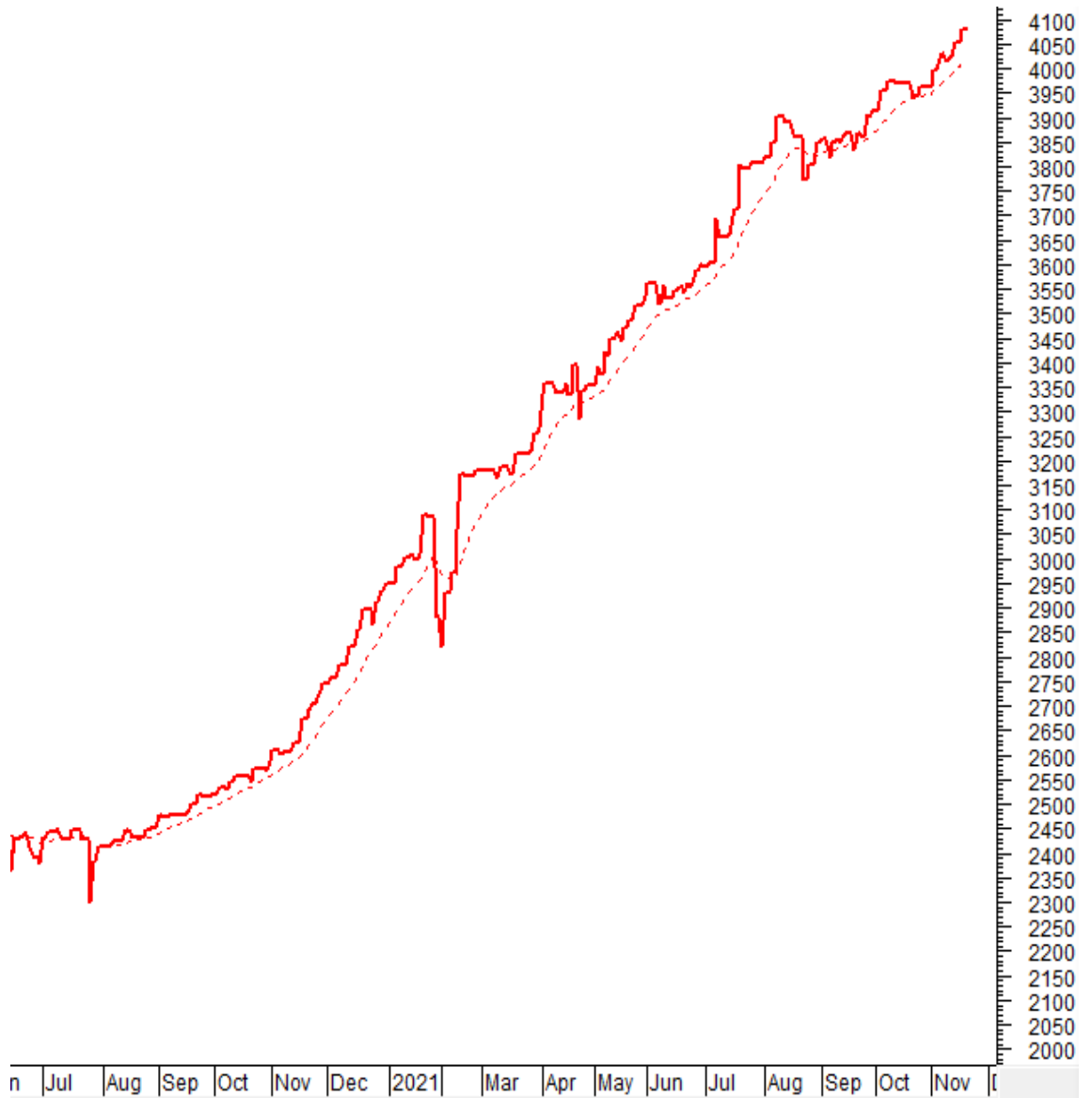
Chỉ báo MACD đã đảo chiều và hướng về đường signal. Chỉ báo Relative Strength Index rơi mạnh và hiện đang test trendline tăng (bắt đầu từ tháng 07/2021). Nếu chỉ báo phá vỡ hoàn toàn mức này và rơi xuống dưới vùng quá mua thì rủi ro sẽ gia tăng.

Đường Middle sẽ là hỗ trợ quan trọng của chỉ số. Đường này đã nhiều lần thể hiện được vai trò hỗ trợ trong quá khứ nên độ tin cậy là khá cao.



Phân tích Dòng tiền

Biến động của dòng tiền thông minh: Chỉ báo Negative Volume Index của VN-Index hiện nằm trên đường EMA 20 ngày. Nếu trạng thái này tiếp tục duy trì trong những phiên tới thì rủi ro sụt giảm bất ngờ (thrust down) sẽ được giảm thiểu.



Biến động của dòng tiền từ khối ngoại: Khối ngoại bán ròng trong phiên giao dịch ngày 19/11/2021. Nếu nhà đầu tư nước ngoài duy trì hành động này trong những phiên tới thì khả năng thị trường lao dốc sẽ tăng lên.

PHÂN TÍCH CỔ PHIẾU: Tuần 22-26/11/2021

Tuần 22-26/11/2021: 10 cổ phiếu “nóng” dưới góc nhìn PTKT của Vietstock

Các cổ phiếu “nóng” được phân tích trong báo cáo của Phòng Tư vấn Vietstock gồm: .

Các cổ phiếu này được chọn lọc theo các tín hiệu phân tích kỹ thuật, thanh khoản, mức độ quan tâm của nhà đầu tư... Các phân tích dưới đây có thể phục vụ cho mục đích tham khảo trong ngắn hạn cũng như dài hạn.

CTG - Ngân hàng TMCP Công Thương Việt Nam

Trong phiên giao dịch ngày 19/11/2021, chỉ báo Stochastic Oscillator đã cho mua trở lại nên rủi ro không lớn.

Khối lượng giao dịch tăng mạnh và nằm trên mức trung bình 20 ngày cho thấy nhà đầu tư đã bớt thận trọng trong ngắn hạn.

Giá nằm trên đường Middle của Bollinger Bands nên ngưỡng này sẽ đóng vai trò hỗ trợ trong các phiên tới.



DRC - CTCP Cao su Đà Nẵng

Trong phiên giao dịch ngày 19/11/2021, mẫu hình nến Bearish Engulfing xuất hiện cho thấy nhà đầu tư đang rất bi quan.

Chỉ báo Stochastic Oscillator tiếp tục lao dốc sau khi cho tín hiệu bán và rơi khỏi vùng overbought nên rủi ro tăng lên.

Khối lượng giao dịch giảm và nằm dưới mức trung bình 20 ngày cho thấy nhà đầu tư đang khá thận trọng trong ngắn hạn.

Nếu giá rơi xuống dưới nhóm MA dài hạn trong các phiên tới thì xu hướng tăng trưởng có nguy cơ bị đảo ngược hoàn toàn.



DIG - Tổng Công ty cổ phần Đầu tư Phát triển Xây dựng

Trong phiên giao dịch ngày 19/11/2021, giá cổ phiếu DIG xuất hiện rung lắc mạnh và hiện đang về test lại ngưỡng Fibonacci Projection 261.8%. Khối lượng giao dịch tiếp tục nằm dưới mức trung bình cho thấy tâm lý thận trọng của nhà đầu tư.

Tuy nhiên, đường SMA 50 ngày đã cắt lên trên đường SMA 100 ngày và SMA 200 ngày. Cả 3 đường này vẫn đang hướng lên qua đó cho thấy xu hướng tăng vẫn đang là xu hướng chính của cổ phiếu.

Tuy nhiên, chỉ báo MACD đã tạm ngưng đà tăng. Bên cạnh đó, chỉ báo Stochastic Oscillator đã cho tín hiệu bán. Nếu chỉ báo cắt xuống dưới mức 80 thì nhịp điều chỉnh có thể tiếp diễn.



DPM - Tổng Công ty Phân bón và Hóa chất Dầu khí - CTCP

Sau chuỗi tăng giá ấn tượng và đạt mức cao nhất lịch sử, giá cổ phiếu DPM đã xuất hiện những phiên điều chỉnh trong thời gian gần đây. Hiện tại, giá đang về test lại ngưỡng Fibonacci Retracement 38.2% (tương đương vùng 45,000-46,500).

Nếu vùng này vững được trụ vững thì tình hình sẽ có thể lạc quan trở lại. Tuy nhiên, chỉ báo MACD và Relative Strength Index đã xuất hiện những tín hiệu tiêu cực nên rủi ro điều chỉnh vẫn khá cao.

Đường SMA 50 ngày đang tiến gần đến đường giá nên khả năng điều chỉnh sâu sẽ không quá lớn.

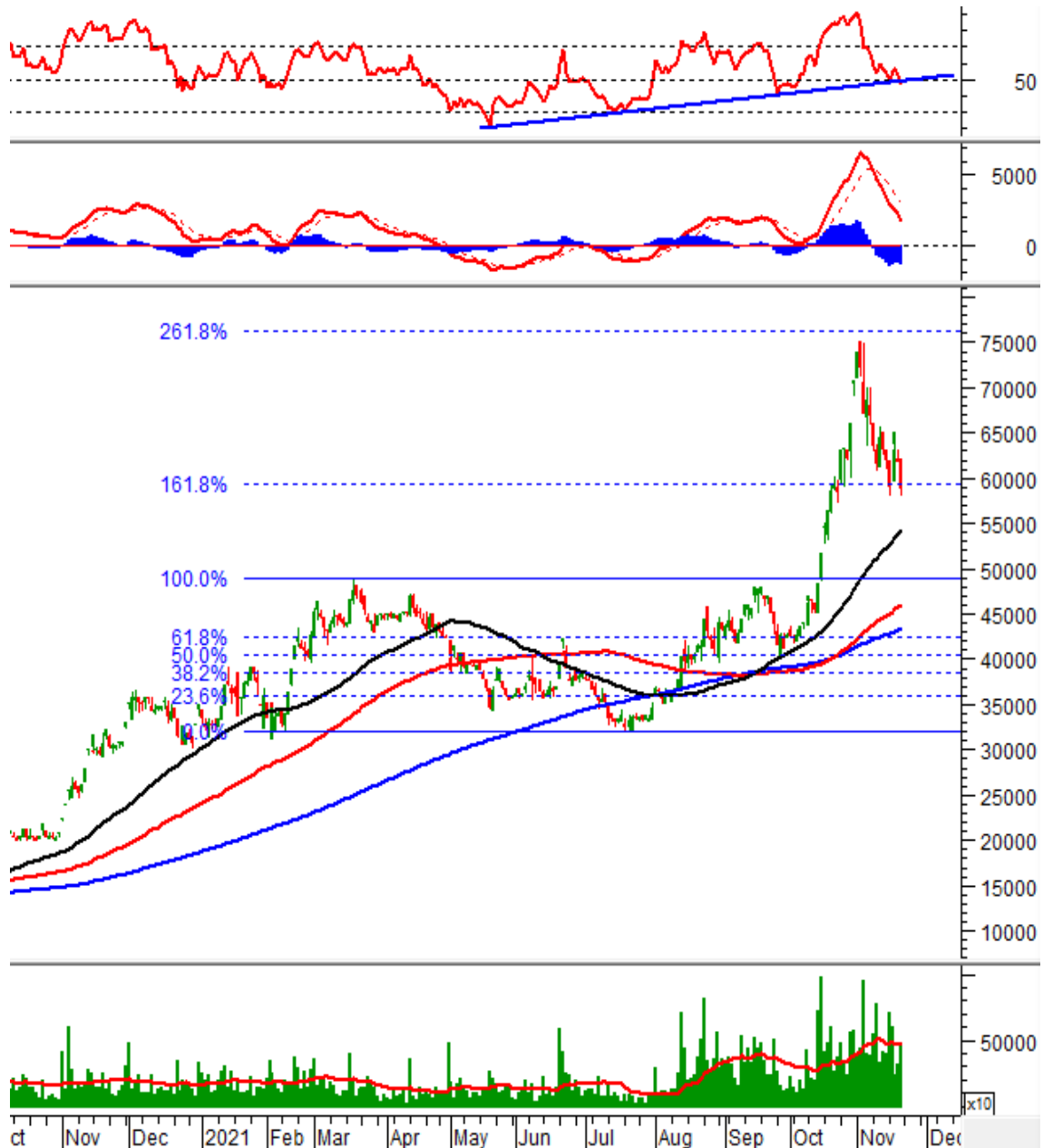


HTN - CTCP Hưng Thịnh Incons

Trong phiên giao dịch ngày 19/11/2021, HTN xuất hiện rung lắc với khối lượng giao dịch đạt xấp xỉ mức trung bình 20 ngày. Hiện giá đang về test lại ngưỡng Fibonacci Retracement 161.8%. Nếu mức này vẫn được trụ vững thì tình hình sẽ có thể tích cực trở lại.

Tuy nhiên, chỉ báo MACD tiếp tục sụt giảm sau khi cho tín hiệu bán. Bên cạnh đó, chỉ báo Relative Strength Index đang test trendline tăng (bắt đầu từ tháng 05/2021). Nếu đường này được giữ vững thì tình hình sẽ lạc quan hơn.

Nếu nhịp hồi phục xuất hiện trở lại thì vùng đỉnh cũ đầu tháng 11/2021 sẽ là mục tiêu quan trọng của cổ phiếu này.

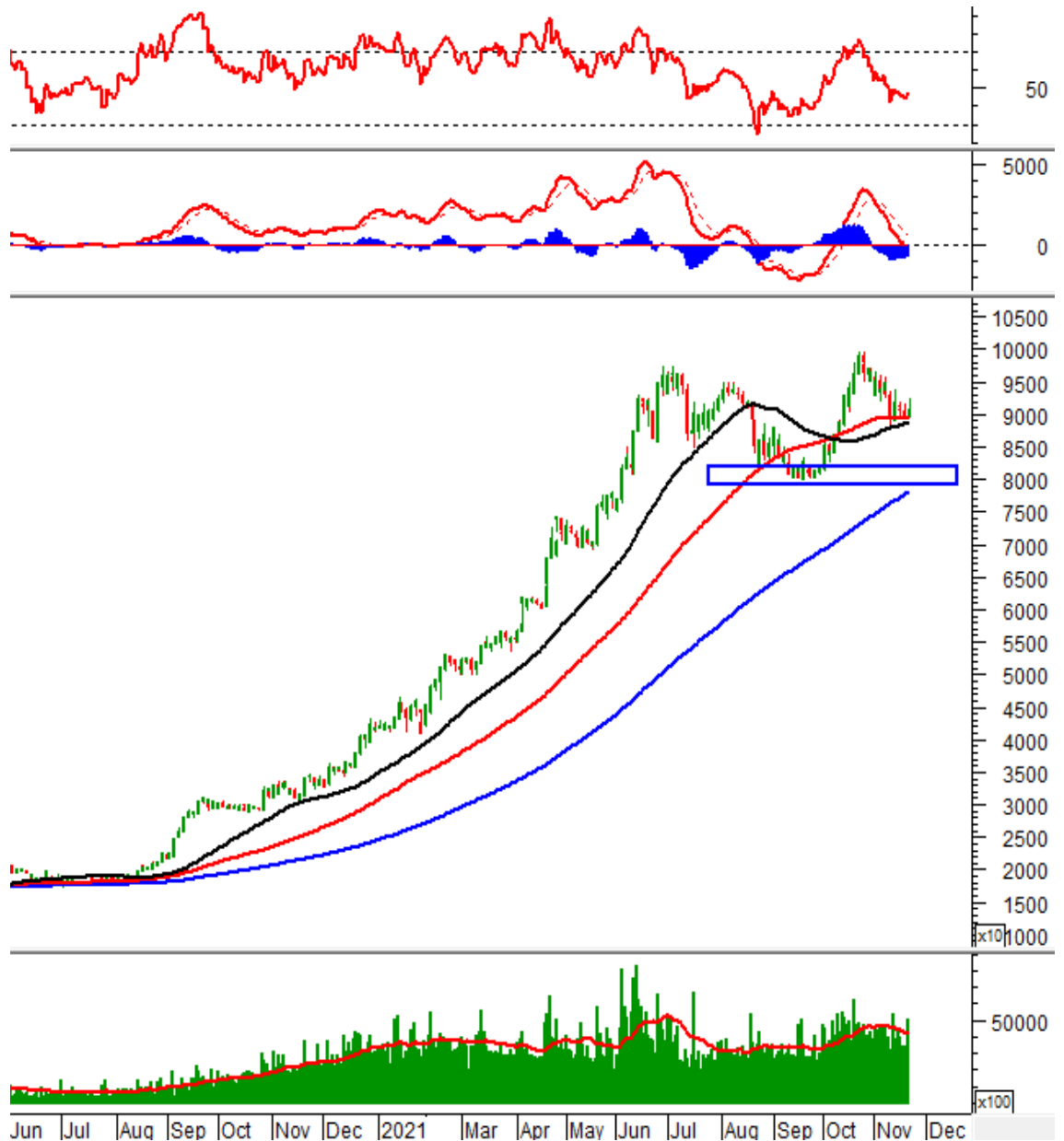


PDR - CTCP Phát triển Bất động sản Phát Đạt

Trong phiên giao dịch cuối tuần, giá cổ phiếu PDR vẫn đang test lại đường SMA 50 ngày và đường SMA 100 ngày. Nếu giá vẫn giữ vững được hỗ trợ này thì tình hình sẽ có thể tích cực trở lại.

Chỉ báo Relative Strength Index và MACD đã xuất hiện tín hiệu đảo chiều. Nếu chỉ báo MACD vượt mức 0 và cho tín hiệu mua trở lại thì tình hình sẽ lạc quan hơn.

Tuy nhiên, nếu trạng thái điều chỉnh tiếp tục diễn ra thì đáy cũ tháng 09/2021 (tương đương vùng 79,000-82,000) sẽ là hỗ trợ quan trọng. Đường SMA 200 ngày cũng ở gần vùng này nên độ tin cậy được tăng lên.



STB - Ngân hàng TMCP Sài Gòn Thương Tín

Trong phiên giao dịch ngày 19/11/2021, giá cổ phiếu STB tiếp tục test vùng hỗ trợ mạnh 26,400-27,500. Tại đây có sự hiện diện của đường SMA 50 ngày cùng các đáy lịch sử.

Hình ảnh bóng nến dưới dài xuất hiện tại đây cho thấy lực mua vẫn đang hiện diện khá mạnh tại vùng này.

Chỉ báo MACD đã cho tín hiệu bán trở lại và chỉ báo Stochastic Oscillator duy trì đà giảm nên rủi ro đang tăng cao.



TVB - CTCP Chứng khoán Trí Việt

Trong phiên giao dịch ngày 19/11/2021, giá cổ phiếu TVB điều chỉnh trở lại sau khi vượt ngưỡng Fibonacci Retracement 161.8% (tương đương vùng 29,000-30,000).

Hình ảnh bóng nến dưới dài xuất hiện ngay tại hỗ trợ này cho thấy lực mua đang khá dồi dào tại đây và sẵn sàng nâng đỡ cho TVB trong trường hợp cổ phiếu điều chỉnh mạnh.

Chỉ báo MACD duy trì đà tăng tích cực, qua đó cho thấy xu hướng tăng vẫn đang được ủng hộ. Cùng với đó, khối lượng giao dịch duy trì trên ngưỡng trung bình 20 phiên gần nhất thể hiện dòng tiền vẫn đang dồi dào



TTF - CTCP Tập đoàn Kỹ nghệ gỗ Trường Thành

Trong phiên giao dịch ngày 19/11/2021, giá cổ phiếu TTF sụt giảm mạnh trở lại sau khi test ngưỡng Fibonacci Retracement 161.8%.

Chỉ báo Stochastic Oscillator đã cho bán trở lại trong vùng overbought. Nếu chỉ báo này rơi khỏi vùng quá bán thì rủi ro cổ phiếu tiếp tục sụt giảm sẽ tăng cao.

Vùng 85,000-88,000 (đỉnh tháng 06/2021, đỉnh tháng 10/2020 và ngưỡng Fibonacci Retracement 100%) sẽ là hỗ trợ mạnh trong trường cổ phiếu tiếp tục điều chỉnh mạnh.



VPB - Ngân hàng TMCP Việt Nam Thịnh Vượng

Khối ngoại đang có dấu hiệu cải thiện khi vượt ngưỡng trung bình 20 phiên. Điều này cho thấy dòng tiền đang trở lại với VPB.

Tuy nhiên, trong phiên giao dịch ngày 19/11/2021, giá cổ phiếu VPB tiếp tục gặp khó khi test kháng cự là đường SMA 50 ngày.

Hình ảnh bóng nến trên dài xuất hiện cho thấy lực bán đang hiện diện khá mạnh quanh đường MA này. Nếu chinh phục hoàn toàn được đường này thì đà tăng càng được củng cố.



Kết thúc báo cáo.

I KHUYẾN CÁO

Báo cáo này chỉ nhằm mục đích cung cấp thông tin. Thông tin trên báo cáo được Vietstock thu thập từ những nguồn đáng tin cậy nhưng chưa được xác minh một cách độc lập; Vietstock không đại diện hay đảm bảo và không chịu bất kỳ trách nhiệm hay nghĩa vụ nào về tính xác thực và hoàn thiện của thông tin đó.

Không một thông tin hay ý kiến nào đưa ra cấu thành một lời giới thiệu hay lời mời giới thiệu, chào mua hoặc bán bất kỳ chứng khoán, các khoản đầu tư nào, hay các quyền chọn, hợp đồng tương lai, các loại chứng khoán phái sinh liên quan đến các chứng khoán và các khoản đầu tư đó. Thông tin thu thập không nhằm mục đích đưa ra lời khuyên đầu tư cho cá nhân và nó cũng không nhắm đến những mục tiêu đầu tư cụ thể, tình hình tài chính và những nhu cầu cụ thể của bất kỳ ai nhận được bản báo cáo này.

Các ý kiến trong báo cáo hoàn toàn do Phòng Tư vấn của Vietstock đưa ra và có thể thay đổi mà không cần báo trước.

© Bản quyền thuộc Vietstock 2021. Không một phần nào trong báo cáo này được phép làm lại, sửa chữa lại, hay được chuyển giao dưới bất kỳ hình thức hay phương pháp nào như điện tử, kỹ thuật, sao chép, ghi âm hay những hình thức khác mà không được sự cho phép của Vietstock.