

Kết quả giao dịch



586,2 **+9,62** **+1,67%**

	Trong ngày	BQ 50 ngày
KLGD (triệu cp)	141,8	100,2
GTGD (tỷ đồng)	2.556	1.462

Top 5 cổ phiếu có KLGD lớn nhất trong ngày

Cổ phiếu	Giá đóng cửa (ngàn đồng)	% tăng/giảm	KLGD (triệu cp)
FLC	11.0	2.8	8.0
ITA	7.7	-1.3	6.3
HAG	26.2	4.4	6.0
SSI	26.8	1.5	5.4
SAM	11.7	0.0	5.3

◆ Cổ phiếu khuyến nghị

HVG: Mức cao mới - MUA (ngắn hạn, MT 32.000 đồng) Nam | 2

PXS: Đường xu hướng tăng hoàn hảo – MUA (ngắn hạn, MT 23.300 đồng) Nam | 3

◆ Báo cáo cập nhật

FPT: Kỳ vọng lợi nhuận 2014 tăng cao hơn Điện | 4

◆ Nhận định thị trường

Nam

Phiên 25/2 được các nhà đầu tư đặc biệt chú ý vì lượng cổ phiếu khổng lồ hơn 250 triệu vào ngày 20/2 đã về tới tài khoản của nhà đầu tư và sẵn sàng được giao dịch. E ngại về lực chốt lời gia tăng đã được diễn biến trong ngày chứng tỏ là không thực tế. VN-Index khởi động chậm nhưng vững trong thời gian đầu và gia tốc dần cho tới khi đóng cửa tại mức 586, tăng 1,7% và thiết lập đỉnh cao mới. Giao dịch rất sôi động, thanh khoản đạt gần 150 triệu cổ phiếu. Các cổ phiếu thuộc nhóm bất động sản hoặc xây dựng tiếp tục là các mã có mức tăng mạnh nhất, trong đó HBC (+6,4%), DXG (+6,7%), FCN (+6,7%)... Trong số các cổ phiếu vốn hóa cao, BVH (+1,9%), GAS (+3,6%), MSN (+3,6%) đều tăng mạnh hơn mức chung của thị trường. Trái lại, VNM đứng ở tham chiếu, cổ phiếu này đã đi ngang từ giữa tháng 8/2013 sau khi đạt mức cao nhất tại 148.000.

Khối ngoại tiếp tục mua ròng hơn 4 triệu cổ phiếu, trong đó đáng chú ý nhất tại DXG (1,6 triệu) và là động lực chính đẩy cổ phiếu này lên giá trần. Nhìn rộng hơn, các nhà đầu tư nước ngoài liên tục mua ròng, tương đối trùng hợp với giai đoạn hồi phục và tăng điểm của thị trường cổ phiếu toàn cầu.

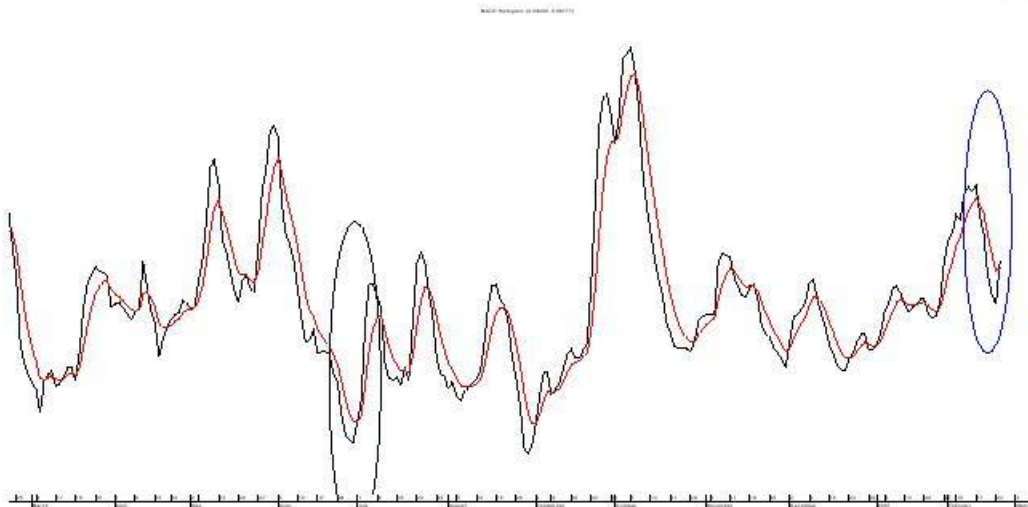
Trên đồ thị, VN-Index đã lên mức cao mới (586), cao hơn mức cao nhất trong phiên giao dịch chốt lời kỷ lục ngày 20/2 (584). Điều này đánh dấu xu hướng tăng vẫn có hiệu lực. Lý thuyết cơ bản là nắm giữ tỷ trọng cổ phiếu cao trong xu hướng tăng. Chúng tôi cho rằng các nhà đầu tư chưa nên chốt lời khi thị trường chưa có các mô hình đảo chiều xu hướng được xác nhận. Các hành động chốt lời trong xu hướng tăng khi lướt sóng ngắn hạn, về bản chất, chỉ là việc cố gắng dò đỉnh của thị trường.

HVG: Mức cao mới

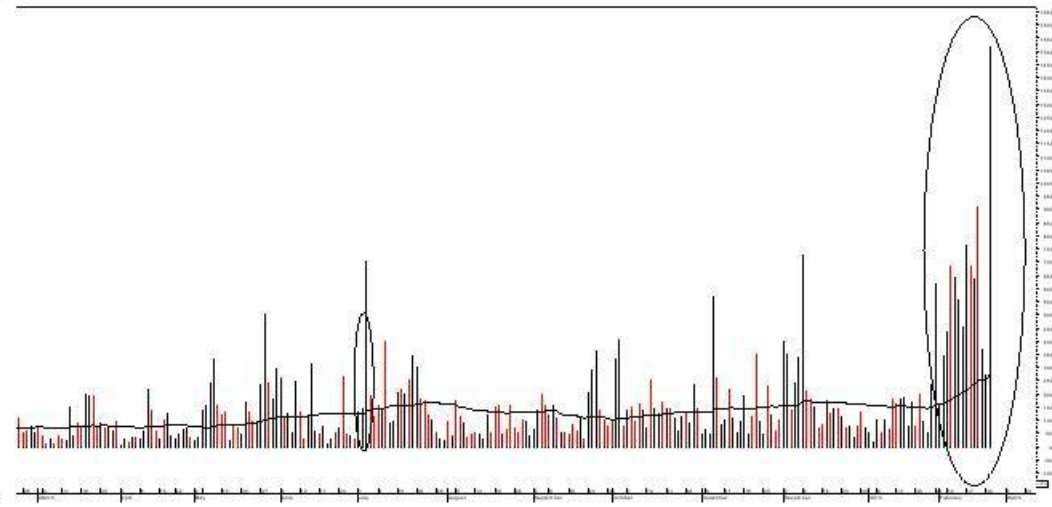
- **Mức cao mới:** HVG đóng cửa tại mức 28.200, lên mức cao mới, đánh dấu xu hướng tăng của cổ phiếu này tiếp tục. Đường trung bình động 25 ngày cũng đang dốc lên, xác nhận chiều hướng tăng của giá.
- **Hỗ trợ** của HVG tại mức 26.000, là hội tụ của đáy liền trước và giá trị của đường trung bình.
- **Dòng tiền gia tăng:** Kể từ đầu tháng Hai, dòng tiền vào HVG dẫn đến thanh khoản gia tăng nhanh. Phiên 25/2 chứng kiến lượng giao dịch mạnh tại HVG.
- **Chỉ báo kỹ thuật tích cực:** Chỉ báo MACD Histogram cắt lên đường tín hiệu, cho thấy sau giai đoạn tích lũy, cổ phiếu này có động lực tăng giá mới.
- Các tín hiệu đều xác nhận lẫn nhau. Chúng tôi cho rằng các nhà đầu tư có thể mua HVG ở mức giá hiện tại 28.200. Mức dừng lỗ ở 26.000. Mục tiêu ở mức 32.000.
MUA



Chỉ báo kỹ thuật tích cực



Thanh khoản chiều hướng tăng

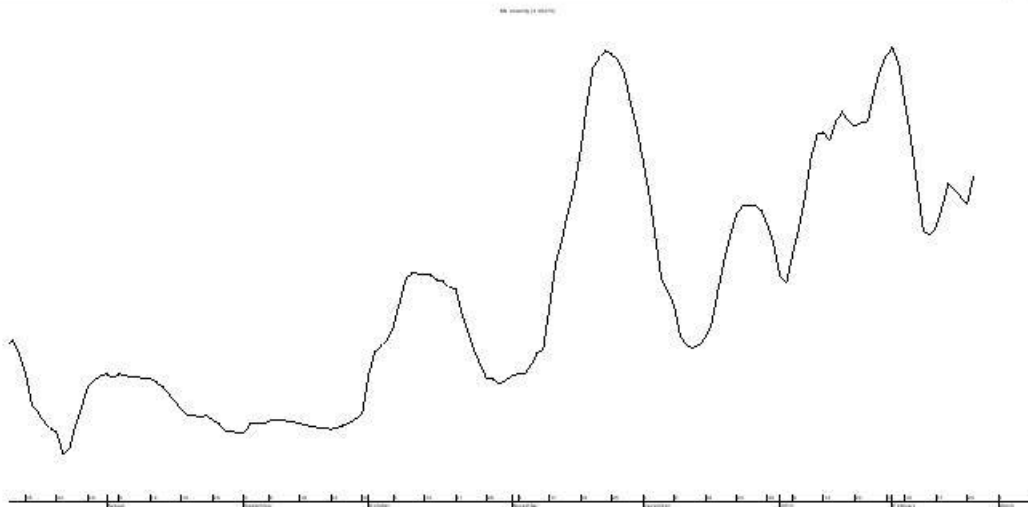


PXS: Đường xu hướng tăng hoàn hảo

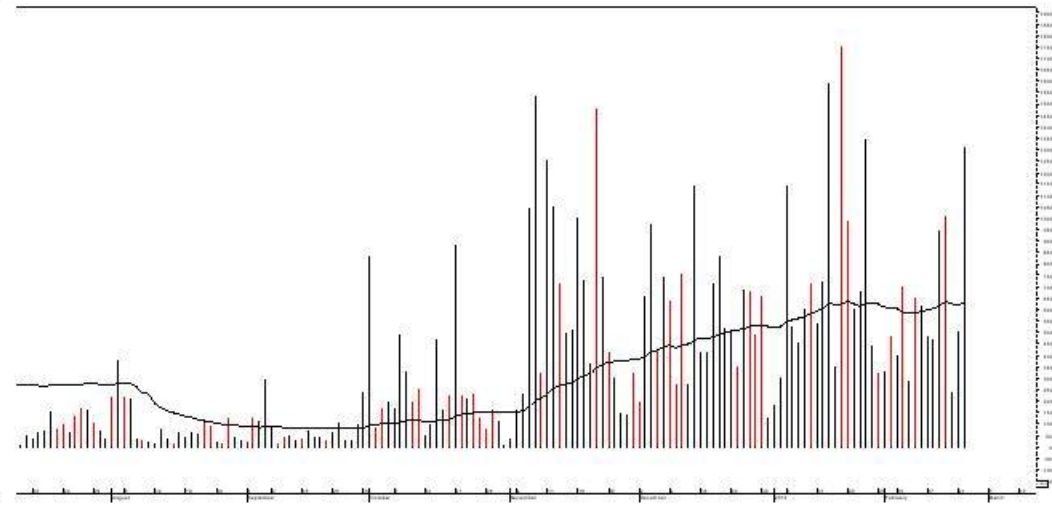
- **Chiều hướng tăng:** PXS liên tục gia tăng và có chiều hướng nảy bật lên mỗi khi điều chỉnh về gần đường xu hướng. Trong phiên 25/2, PXS đóng cửa tại 19.600, là mức cao mới.
- **Hỗ trợ** của PXS tại mức 17.600. Kháng cự của PXS không rõ ràng.
- **Dòng tiền gia tăng:** Từ tháng 10/2013, giao dịch tại PXS rất sôi động và thanh khoản gia tăng dần. Hiện tại, giao dịch đạt cao hơn mức trung bình 50 ngày gần nhất cho thấy dòng tiền tại cổ phiếu này rất mạnh.
- **Chỉ báo kỹ thuật tích cực:** Chúng tôi đo độ biến động của giá và đánh giá rằng PXS có tiềm năng tăng điểm ngắn hạn. Ước mục tiêu của đợt biến động sắp tới của cổ phiếu này là khoảng 23.300.
- Các tín hiệu đều xác nhận lẫn nhau. Chúng tôi cho rằng các nhà đầu tư có thể mua PXS ở mức giá hiện tại 19.600. Mức dừng lỗ ở 17.600. Mục tiêu ở mức 23.300. **MUA**



Tiềm năng tăng



Thanh khoản cao



Báo cáo cập nhật

FPT: Kỳ vọng lợi nhuận 2014 tăng cao hơn

[\[Tải báo cáo\]](#)

Trịnh Thị Ngọc Diệp

Doanh thu lũy kế 2013 tăng cao hơn kỳ vọng ở mức 13% n/n đạt 28.646,9 tỷ. Tuy nhiên, cạnh tranh gay gắt trong bối cảnh kinh tế trong nước vẫn khó khăn khiến chi phí bán hàng tăng 60% n/n, đẩy tỷ suất LNTT giảm xuống 8,8% so với 9,8% năm 2012. LNTT đạt 2.558 tỷ, tăng 6,3% n/n. Từ 2013 có sự thay đổi trong chính sách đối với việc trích quỹ đầu tư phát triển ở mảng giáo dục (Theo Luật giáo dục hiệu lực 1/1/2013, quỹ đầu tư phát triển được trích tối thiểu 25% lợi nhuận và được miễn thuế), theo đó 42,4 tỷ được khấu trừ từ LNTT, do đó LNST đạt 1.607,7 tỷ, tăng 4,4% n/n.

Đầu tàu tăng trưởng tiếp tục là Viễn thông ... Với tăng trưởng lợi nhuận 20,1% n/n năm 2013, viễn thông (dịch vụ internet) đóng góp 34,2% LNTT của FPT. Năm 2013, FPT đã cung cấp dịch vụ tới 54/63 tỉnh thành trên cả nước và cũng đã hoàn thành đường trục Bắc Nam thứ 2. Ngoài ra, theo chúng tôi được biết, FPT có kế hoạch đẩy mạnh đầu tư cơ sở hạ tầng trong 2 năm tới. Trong ngắn hạn, tăng trưởng lợi nhuận của lĩnh vực này có thể chậm lại, tuy nhiên việc đầu tư sẽ giúp hoàn thiện hạ tầng để nâng cao chất lượng dịch vụ, đẩy mạnh tăng trưởng lợi nhuận trong dài hạn.

... và Xuất khẩu phần mềm. Doanh thu và lợi nhuận XK phần mềm tăng tăng 24% và 20% n/n trong năm 2013. Thị trường chủ chốt là Nhật Bản (52% doanh thu), mặc dù bị ảnh hưởng của đồng Yên yếu, tăng 12% n/n (tăng 31,5% n/n nếu không đồng Yên không biến động). Thị trường Mỹ tăng trưởng mạnh nhất, 62% n/n, đóng góp 27% doanh thu XK phần mềm, trong khi thị trường mới hơn là Châu Á – TBD cũng tăng 46% n/n. Đây là tiền đề để FPT tiếp tục thực hiện chiến lược mở rộng quy mô và hoạt động ở thị trường nước ngoài trong dài hạn.

Dự báo 2014. Theo chúng tôi, viễn thông và xuất khẩu phần mềm sẽ tiếp tục là động lực giúp FPT đạt tăng trưởng cao hơn trong năm nay. Chúng tôi ước tính doanh thu 2014 tăng 10,6% n/n đạt 31.682 tỷ và LNST cổ đông công ty mẹ tăng 10,4% n/n đạt 1.774 tỷ. EPS 2014 ước đạt 6.448 đồng/cp.

Khuyến nghị. Cổ phiếu FPT giao dịch với PE dự phóng 9,5x, so với trung bình 17x của các công ty cùng ngành trong khu vực. Mặc dù đã tăng 30% từ đầu năm, chúng tôi cho rằng cổ phiếu FPT vẫn có động lực tăng giá trong năm nay nhờ: (1) duy trì vị thế đầu ngành và các yếu tố cơ bản vững mạnh; (2) kỳ vọng tăng trưởng lợi nhuận năm 2014 và (3) sự quan tâm của khối ngoại khi tỷ lệ sở hữu nước ngoài được mở rộng. Tiếp tục khuyến nghị Mua với giá mục tiêu 83.800VND/cp.

Phân tích kỹ thuật

Nguyễn Thanh Lâm

VN-Index: Vượt đỉnh

- VN-Index có phiên tăng mạnh hơn và nhiều ý nghĩa hơn khi đây là phiên T+3 của ngày thứ 5 tuần trước – phiên có KLGD kỷ lục của thị trường.
- Với phiên tăng hôm nay, VN-Index đóng cửa tạo ra mức cao mới khi vượt thành công đỉnh cũ tại 584 điểm. Xu hướng tăng của đường giá vì vậy không có gì thay đổi.
- Hỗ trợ gần nhất cho VN-Index tại 565 – khu vực đáy liền kề trước đó.
- Thanh khoản phục hồi. Sau hai phiên suy giảm, KLGD đã tăng trở lại hơn 25%, xóa bỏ phần nào những lo lắng về việc dòng tiền rơi vào trạng thái thu hẹp.
- MACD tăng trở lại, vượt lên phía trên đường tín hiệu cho thấy kết quả cắt xuống phiên liền trước chỉ là tín hiệu nhiễu. Chỉ báo này tiếp tục ủng hộ trạng thái tăng của VN-Index.
- **QUAN TRỌNG:** Với việc đường giá tiếp tục hình thành các mức đỉnh và đáy liền sau cao hơn, chưa có lý do nào để chúng tôi phủ nhận xu hướng tăng của VN-Index.

Chiến lược Đầu tư

- Do xu hướng tăng không thay đổi, nhà đầu tư vẫn nên tiếp tục duy trì việc nắm giữ cổ phiếu ở mức cao trong danh mục và thực hiện chiến lược “để lãi chạy”.
- **Tỷ trọng đề xuất: 30/70 (tiền mặt/cổ phiếu).**



Phân tích kỹ thuật

Nguyễn Thanh Lâm

HNX-Index: Thử lại đỉnh cũ

- HNX-Index có phiên tăng thứ ba liên tiếp. Đường giá đã lấy lại phần lớn mức điểm bị mất trong phiên giảm mạnh vào thứ 5 tuần trước.
- Xu hướng của HNX-Index đến hiện tại vẫn là tăng. Điều này sẽ được đảm bảo hơn nếu đường giá mau chóng vượt mức 82,9 điểm để tạo lập đỉnh cao mới.
- Hỗ trợ gần nhất của HNX-Index tại 78,3 điểm – mức đáy liền trước. Hỗ trợ xa hơn tại 72,3 – khu vực di chuyển của đường MA trung hạn.
- Thanh khoản phục hồi. KLGD tăng trở lại, đạt hơn 93 triệu đơn vị khớp lệnh, cao hơn hẳn mức thấp của hai ngày trước đó và vẫn nằm trên mức giao dịch trung bình 50 ngày. Diễn biến này cho thấy dòng tiền trên sàn HA chưa có dấu hiệu thu hẹp.
- MACD tăng nhẹ trở lại, khoảng cách với đường tín hiệu nở rộng hơn.
- **QUAN TRỌNG:** Chúng tôi bảo lưu đánh giá xu hướng tăng cho HNX-Index.

Chiến lược Đầu tư

- NĐT vẫn nên duy trì việc nắm giữ cổ phiếu ở mức cao.
- Tỷ trọng đề xuất: 30/70 (tiền mặt/cổ phiếu).

HNXINDEX (81.6600, 82.3100, 81.3600, 82.2500, +0.59000)



Bảng theo dõi cổ phiếu khuyến nghị

Các khuyến nghị còn duy trì

Mã CP	Mua/bán (*)	Trạng thái	Giá mua/bán	Giá hiện tại	Giá mục tiêu	Giá dừng lỗ	Lãi/lỗ tiềm năng	Lãi/lỗ đã ghi nhận	Ngày mở trạng thái	Ngày đóng trạng thái	Lưu ý
VNM	Mua	Đang mở	139.0	139	158.0	127.0	0.0%		17-Jul-13		
DPM	Mua	Đang mở	41.2	45.7	45.4	38.6	10.9%		18-Jul-13		(5)
PGD	Mua	Đang mở	29.0	49.5	33.0	26.8	70.7%		7-Aug-13		(5)
HSG	Mua	Đang mở	39.4	56	44.4	37.0	42.1%		8-Aug-13		(5)
GAS	Mua	Đang mở	66.5	86	76.0	61.5	29.3%		8-Aug-13		(5)
VSC	Mua	Đang mở	44.0	70	49.0	40.0	59.1%		20-Aug-13		(5)
DPR	Mua	Đang mở	45.2	49	50.5	43.0	8.4%		12-Sep-13		
PET	Mua	Đang mở	21.7	22.6	25.7	19.5	4.1%		24-Sep-13		
CSM	Mua	Đang mở	35.0	43.7	39.0	32.8	24.9%		1-Oct-13		(5)
DHG	Mua	Đang mở	113.0	132	123.0	106.0	16.8%		3-Oct-13		(5)
FCN	Mua	Đang mở	17.4	28.6	20.0	15.8	64.4%		7-Oct-13		(5)
HAG	Mua	Đang mở	21.8	26.2	24.8	19.8	20.2%		9-Oct-13		(5)
BTP	Mua	Đang mở	14.0	15.2	16.0	12.9	8.6%		18-Oct-13		
KHP	Mua	Đang mở	13.1	13.3	14.6	11.9	1.5%		18-Oct-13		
CII	Mua	Đang mở	18.5	24.9	21.3	16.8	34.6%		5-Nov-13		(5)
CLG	Mua	Đang mở	9.4	12.1	11.1	8.3	28.7%		21-Nov-13		(5)
PGS	Mua	Đang mở	27.0	39.2	33.0	25.6	45.2%		2-Dec-13		(5)
TDH	Mua	Đang mở	13.7	19.9	15.4	12.6	45.3%		3-Dec-13		(5)
VCG	Mua	Đang mở	10.7	15.8	11.9	9.8	47.7%		5-Dec-13		(5)
HBC	Mua	Đang mở	15.2	23.4	17.5	14.0	53.9%		6-Dec-13		(5)
PAN	Mua	Đang mở	38.5	40	44.0	36.0	3.9%		20-Dec-13		

SZL	Mua	Đang mở	17.7	23.7	20.5	16.0	33.9%	24-Dec-13	(5)
VCB	Mua	Đang mở	27.7	29.4	31.0	26.4	6.1%	8-Jan-14	
HDG	Mua	Đang mở	15.9	24.5	18.0	14.5	54.1%	8-Jan-14	(5)
BVS	Mua	Đang mở	12.0	14.3	13.5	11.2	19.2%	9-Jan-14	(5)
PVD	Mua	Đang mở	65.0	79	73.5	59.0	21.5%	9-Jan-14	(5)
SSI	Mua	Đang mở	19.0	26.8	21.8	17.3	41.1%	9-Jan-14	(5)
KLS	Mua	Đang mở	9.3	11.9	10.5	8.7	28.0%	9-Jan-14	(5)
CNG	Mua	Đang mở	32.1	45.8	36.0	30.5	42.7%	10-Jan-14	(5)
VHG	Mua	Đang mở	8.3	10.6	10.4	7.8	27.7%	10-Jan-14	(5)
PVG	Mua	Đang mở	13.7	15.3	16.0	12.5	11.7%	10-Jan-14	
PGC	Mua	Đang mở	12.7	16.2	15.4	12.5	27.6%	10-Jan-14	(5)
HAG	Mua	Đang mở	21.8	26.2	25.1	20.2	20.2%	17-Jan-14	(5)
BVH	Mua	Đang mở	44.2	47.2	50.5	41.4	6.8%	21-Jan-14	
C32	Mua	Đang mở	26.6	31.3	31.0	24.3	17.7%	22-Jan-14	(5)
DIG	Mua	Đang mở	13.9	18.2	16.0	13.9	30.9%	6-Feb-14	(5)
SRC	Mua	Đang mở	23.5	26	27.3	20.9	10.6%	6-Feb-14	
DXG	Mua	Đang mở	13.5	16	16.0	12.1	18.5%	6-Feb-14	
BMC	Mua	Đang mở	44.6	45.1	52.0	40.0	1.1%	11-Feb-14	
NKG	Mua	Đang mở	11.5	12	15.0	10.1	4.3%	13-Feb-14	
HUT	Mua	Đang mở	9.4	10.7	11.8	8.3	13.8%	14-Feb-14	
GAS	Mua	Đang mở	82.5	86	95.0	75.0	4.2%	14-Feb-14	
PVT	Mua	Đang mở	13.2	14	15.8	12.0	6.1%	14-Feb-14	
GSP	Mua	Đang mở	14.3	13.8	16.4	12.3	-3.5%	14-Feb-14	
DIC	Mua	Đang mở	8.5	8.8	10.5	7.6	3.5%	17-Feb-14	

(*) Lưu ý Việt Nam chưa có luật cho việc “mượn bán trước” cổ phiếu nên chúng tôi đưa ra khuyến nghị “bán” chỉ nhằm ám chỉ đặc tính hiện nay của cổ phiếu này.

(1) Do cổ phiếu này đã tăng về mức giá đúng lỗ nên chúng tôi thực hiện đóng lại vị thế bán đã mở, với mức lỗ ghi nhận tương ứng

(2) Do tình hình thị trường thay đổi nên chúng tôi thực hiện chốt lời sớm đối với cổ phiếu này với mức lợi nhuận ghi nhận là tương ứng

(3) Do tình hình thị trường thay đổi nên chúng tôi thực hiện cắt lỗ sớm đối với các cổ phiếu này với mức lỗ ghi nhận tương ứng.

- (4) Do cổ phiếu này đã đạt mục tiêu đề ra nên chúng tôi thực hiện đóng lại vị thế mua đã mở ra trước đó với mức lợi nhuận ghi nhận tương ứng.
- (5) Do cổ phiếu này đã vượt qua giá mục tiêu đầu tiên, chúng tôi tiếp tục giữ vị thế để lãi chạy. Đặt mức thoát trạng thái (trailing stop) là 5% để chốt lời thoát khỏi trạng thái MUA nếu giá giảm lại quá 5% kể từ mức giá đóng cửa cao nhất mà cổ phiếu này đạt được.
- (6) Do giá cổ phiếu này đã giảm lại quá 5% kể từ mức giá đóng cửa cao nhất mà cổ phiếu này đạt được nên chúng tôi thực hiện chốt lời, đóng lại vị thế MUA.

BỘ PHẬN NGHIÊN CỨU PHÂN TÍCH – KHỐI KHÁCH HÀNG CÁ NHÂN

Nguyễn Thị Ngân Tuyền

Giám đốc

(84) 8 44 555 888 x 8081

tuyen.nguyen@maybank-kimeng.com.vn

- Thực phẩm và đồ uống
- Dầu khí
- Ngân hàng

Trịnh Thị Ngọc Điệp

(84) 4 44 555 888 x 8208

diep.trinh@maybank-kimeng.com.vn

- Công nghệ
- Năng lượng
- Xây dựng

Trương Quang Bình

(84) 4 44 555 888 x 8087

binh.truong@maybank-kimeng.com.vn

- Cao su
- Săm lốp
- Dầu khí

Nguyễn Hoài Nam

(84) 4 44 555 888 x 8029

nam.nguyen@maybank-kimeng.com.vn

- Phân tích kỹ thuật

Nguyễn Trung Hòa

Phó Giám đốc

(84) 8 44 555 888 x 8088

hoa.nguyen@maybank-kimeng.com.vn

- Ví mô
- Thép
- Bất động sản

Phạm Nhật Bích

(84) 8 44 555 888 x 8083

bich.pham@maybank-kimeng.com.vn

- Tiêu dùng
- Công nghiệp
- Thủy sản

Nguyễn Thị Sony Trà Mi

(84) 8 44 555 888 x 8084

mi.nguyen@maybank-kimeng.com.vn

- Cảng biển
- Dược phẩm
- Thực phẩm và đồ uống

Nguyễn Thanh Lâm

(84) 8 44 555 888 x 8086

thanhlam.nguyen@maybank-kimeng.com.vn

- Phân tích kỹ thuật

KHUYẾN CÁO

Bản Tin MBKE là sản phẩm của Công ty Chứng khoán Maybank Kim Eng (MBKE), phát hành hàng ngày đến quý khách hàng.

Bản tin này cung cấp thông tin và những ý kiến chỉ dành cho mục đích tham khảo. Bản tin không có ý định và mục đích cấu thành những lời khuyên tài chính, đầu tư, giao dịch hay bất kỳ lời khuyên nào khác. Bản tin không được phân tích như một sự xúi giục hay một yêu cầu mua hay bán bất kỳ chứng khoán nào. Thông tin và những lời bình luận không có ý tán thành hay khuyến nghị cho bất kỳ loại chứng khoán hay những phương tiện đầu tư khác.

Bản tin này dựa vào những thông tin đại chúng, Maybank Kim Eng cố gắng trong phạm vi có thể sử dụng thông tin đầy đủ và đáng tin cậy, nhưng chúng tôi không khẳng định những thông tin đưa ra là hoàn toàn chính xác và đầy đủ. Người đọc cũng nên lưu ý rằng ngoại trừ điều ngược lại được nêu ra. Maybank Kim Eng và bên cung cấp dữ liệu thứ 3 không đảm bảo về tính chính xác, đầy đủ và kịp thời của dữ liệu mà chúng tôi cung cấp và sẽ không chịu trách nhiệm cho bất cứ sự thiệt hại nào liên quan đến việc sử dụng những dữ liệu đó.

Tất cả quyền được đảm bảo. Từng phần hoặc toàn bộ bản tin này không được sửa chữa, sao chép bằng bất cứ hình thức nào nếu không có sự chấp thuận bằng văn bản của MBKE.

HỘI SỞ

Lầu 4A – 15+16, Vincom Center Đồng Khởi
72 Lê Thánh Tôn, P.Bến Nghé, Q.1, TP. HCM
Tel: +84 8 38 271 020
Fax: +84 8 38 271 030
Call Center: (08) 44 555 888
Website: www.maybank-kimeng.com.vn

CHI NHÁNH HÀ NỘI

14 - 16 Hàm Long, Phường Phan Chu Trinh,
Quận Hoàn Kiếm, TP, Hà Nội
Tel: +84 4 2221 2208
Fax: +84 4 2221 2209
Call Center: (04) 44 555 888

CHI NHÁNH CHỢ LỚN

Lầu 1, Tòa nhà Tân Đà, 86 Tân Đà, Phường 11, Quận
5, TP. HCM
Tel: +84 8 3853 6888
Fax: +84 8 3859 0699
Call Center: (08) 44 555 888

CHI NHÁNH PHÚ NHUẬN

456 Phan Xích Long, P2, Q.Phú Nhuận, TP,
HCM
Tel: (08) 62 927 029
Fax: (08) 62 927 019
Call Center: (08) 44 555 888

CHI NHÁNH ĐỒNG NAI

139 Hà Huy Giáp, TP, Biên Hòa, Đồng Nai
Tel: +84 61 3940490
Fax: +84 61 3940499

CHI NHÁNH AN GIANG

Lầu 3 TTTM Nguyễn Huệ, 9/9 Trần Hưng Đạo,
Long Xuyên, An Giang
Tel: (84) 76 3922 229 - Fax: (84) 76 3922 899
Call Center: (08) 44 555 888

CHI NHÁNH ĐÀ NẴNG

Lầu 2, 482 Hoàng Diệu, Quận Hải Châu, TP, Đà Nẵng
Tel: +84 511 3868 660
Fax: +84 511 3868 661
Call Center: (0511) 44 555 888

CHI NHÁNH VŨNG TÀU

27-29-31 Trung Nhị, Phường 1, TP, Vũng Tàu
Tel: +84 64 3577 677
Fax: +84 64 3577 666

PHÒNG GIAO DỊCH TRỰC TUYẾN

Tel: +84 8 44 555 888 – Nhấn phím 1
Fax: +84 8 38 271 030
Email: e-commerce@maybank-kimeng.com.vn